



CUADROS

Contextos Funerarios	Adultos				Adolescentes				Niños	Infantes	Perinatales	TOTAL
	F	F?	M	M?	F	F?	M	M?	Indeterm.	Indeterm.	Indeterm.	
CF. 01											1	1
CF. 02	2		2						2			6
CF. 03	1		3						7	1	1	13
CF. 04	4	2	1	3					7	3		20
CF. 05	1								1			2
CF. 06	2								3		2	7
CF. 07		1		2					1	1		5
CF. 08	1											1
CF. 09	1										1	2
CF. 10	1		1						3		1	6
CF. 11									1			1
TOTAL	13	3	7	5					25	5	6	64

F = Femenino

F ? = Femenino probable

M = Masculino

M ? = Masculino probable

Fuente: Vega Dulanto 2006

Cuadro 11.1: Cuantificación de individuos según sexo y edad

NOMBRE COMÚN	NOMBRE CIENTÍFICO
Amancay	<i>Ismene amancaes</i>
Begonia	<i>Begonia octopetala</i>
Begonia	<i>Begonia geranifolia</i>
Bolicho o choloque	<i>Sapindus saponaria</i>
Cardo santo	<i>Argemone subfusiformis</i>
Cebollita	<i>Stenomeson croceum</i>
Cerraja	<i>Sonchus oleraceus</i>
Chinchircoma azul	<i>Salvia rhombifolia</i>
Chupa sangre	<i>Oenothera sp.</i>
Culantrillo	<i>Adiatum sp.</i>
Grindelia	<i>Trixis cacaloides</i>
Heliotropo	<i>Heliotropium arborescens</i>
Hierba cuy	<i>Stellaria cuspidata</i>
Hierba del alacrán	<i>Heliotropium angiospermum</i>
Hierba mora	<i>Solanum nigrum</i>
Huarango	<i>Acacia macracantha</i>
Lúcumo	<i>Pouteria lucuma</i>
Maicillo	<i>Commelina fasciculata</i>
Malva	<i>Urocarpidium limensis</i>
Mito	<i>Carica candicans</i>
Ñucchju	<i>Salvia tubiflora</i>
Oca	<i>Oxalis megalorrhiza</i>
Orégano cimarrón	<i>Stevia melissaefolia</i>
Ortiga	<i>Urtica megellanica</i>
Ortiga negra	<i>Loasa nítida</i>
Palo-palo	<i>Nolana humifusa</i>
Papa de las lomas	<i>Solanum montanum</i>
Sullu sullu	<i>Bomarea ovata</i>
Tabaquillo	<i>Nicotiana paniculata</i>
Tara	<i>Caesalpinia spinosa</i>
Tillandsia	<i>Tillandsia sp.</i>
Tomatillo silvestre	<i>Lycopersicum peruvianus</i>
Trébol o vinagrillo	<i>Oxalis latifolia</i>
Zapatito	<i>Calceolaria pinnata</i>
---	<i>Gorgonidium vargasi</i>

Fuente: Eduardo Mejía (PRODENA – Arequipa 2004)

Cuadro 1.1: Flora en las Lomas de las Quebradas Pucará y Río Seco

Tipo de fragmentos	Cantidad	Porcentaje
Bordes	81	4.09
Cuello con borde / gollete	564	28.49
Unión cuerpo-cuello	61	3.08
Cuerpo decorado	843	42.59
Asas / agarraderas	324	16.37
Bases	106	5.35
TOTAL	1979	100 %

Cuadro 8.1: Cuantificación de fragmentos de la muestra

	GÉNERO	CATEGORÍA MORFOLÓGICA	CANTIDAD	PORCENTAJE
Vasijas pequeñas y medianas	Vasijas abiertas	Plato	14	2.03
		Cuenco	40	5.82
		Vaso	1	0.14
	Vasijas cerradas	Olla sin cuello	44	6.40
		Olla con cuello incipiente	23	3.34
		Olla con cuello	246	35.80
Cántaro con cuello		197	28.67	
Botellas		19	2.75	
Olla /Cántaro		11	1.60	
Vasijas grandes	Olla grande con cuello	9	1.31	
	Cántaro grande con cuello	80	11.64	
	Cántaro grande sin cuello	3	0.43	
TOTAL			687	100%

Cuadro 8.2: Número estimado de vasijas por categoría morfológica

Piezas	Cantidad
Calero	1
Colgantes	2
Cuentas	80
Discos	63
Extremo de alfiler	2
Figurinas	19
Fragmentos escultóricos	22
Fragmentos reutilizados	19
Piruros	63
Punta cónica	2
Silbatos	4
Tapas	3
Vasijas miniatura	8
TOTAL	288

Cuadro 8.3: Cuantificación de piezas misceláneas del conjunto residencial

Genero	Categoría morfológica	Unidad Modular 1		Unidad Modular 2		Unidad Modular 3		Patio		TOTAL	Porcentaje total	
		Cantidad	%	Cantidad	%	Cantidad	%	Cantidad	%			
Vasijas abiertas	Plato	2	0.29	4	0.58	3	0.43	5	0.72	14	2.03	
	Cuenco	15	2.18	3	0.43	8	1.16	14	2.03	40	5.82	
	Vaso	0	0	0	0	1	0.14	0	0	1	0.14	
Vasijas pequeñas y medianas	Vasijas Cerradas	Olla sin cuello	10	1.45	2	0.29	9	1.31	23	3.34	44	6.4
		Olla con cuello incipiente	6	0.87	1	0.14	5	0.72	11	1.6	23	3.34
		Olla con cuello	62	9.02	34	4.94	40	5.82	110	16.01	246	35.8
		Cántaro con cuello	54	7.86	38	5.53	20	2.91	85	12.37	197	28.67
		Botella	4	0.58	3	0.43	0	0	12	1.74	19	2.75
		Olla/Cántaro	0	0	0	0	4	0.58	7	1.01	11	1.6
Vasijas grandes	Vasijas Cerradas	Olla grande con cuello	2	0.29	0	0	2	0.29	5	0.72	9	1.31
		Cántaro grande con cuello	21	3.05	21	3.05	13	1.89	25	3.63	80	11.64
		Cántaro grande sin cuello	0	0	1	0.14	0	0	2	0.29	3	0.43
TOTAL		176	25.61%	107	15.57%	105	15.28%	299	43.52%	687	100%	

Cuadro 8.4: Frecuencia de formas en las unidades modulares 1, 2 y 3, y en el patio

Pasta	Textura	Homogeneidad	Porosidad / Compactación	Color	Inclusiones	Tamaño	Distribuc.
A	Granular	Homogéneo	Semiporoso	Anaranjado	Cuarzo lechoso, piedras negras, mica dorada	Muy fino, < a 0.1mm	10%
B	Granular	Homogéneo	Semiporoso	Anaranjado	Cuarzo lechoso, piedras negras opacas, carbonato calcio	Muy fino, < a 0.1mm	10%
C	Granular	Homogéneo	Poroso	Anaranjado	Cuarzo lechoso, piedras negras opacas, piedras rojas, carbonato de calcio	Fino a mediano, 0.5mm a 7 mm	50%
D	Laminar	Homogéneo	Semiporoso	Gris	Cuarzo lechoso, piedras negras y rojas opacas	Muy fino, 0.1a 0.5mm	10%
E-1	Granular	Irregular	Poroso	Marrón	Cuarzo lechoso, piedras negras, mica dorada	Fino, 0.5 a 1mm	20%
E-2	Granular	Irregular	Poroso	Marrón	Cuarzo lechoso, piedras negras, mica dorada	Grueso, 0.5 a 2mm	30%
F	Laminar	Irregular	Semiporoso	Marrón	Cuarzo lechoso, piedras negras opacas, mica dorada	Muy fino, < a 0.5mm	5%
G-1	Granular	Irregular	Poroso	Anaranjado	Cuarzo lechoso, piedras negras opacas, piedras beige y rojas, mica dorada	Fino, 0.5 a 1.5 mm	30%
G-2	Granular	Irregular	Poroso	Rojo amarillento	Cuarzo lechoso, piedras negras opacas, piedras beige y rojas, mica dorada	Mediano, 0.5 a 3mm	10%
H	Granular	Irregular	Poroso	Gris	Cuarzo lechoso, piedras negras opacas, mica dorada	Mediano, 0.5 a 2mm	20%
I	Granular	Homogéneo	Semiporoso	Anaranjado	Cuarzo lechoso, piedras negras, mica dorada	Muy fino, 0.1a 0.5mm	10%
J	Laminar	Irregular	Semiporoso	Rojo claro	Cuarzo lechoso, piedras negras como carbón, carbonato de calcio	Muy fino, < a 0.5mm	5%
K	Laminar	Irregular	Semiporoso	Rojo	Cuarzo lechoso, piedras negras opacas, piedras beige, carbonato de calcio	Fino a mediano, 0.5 a 3mm	5%
L	Laminar	Irregular	Poroso	Anaranjado	Cuarzo lechoso, piedras negras, rosada o beige, mica dorada	Fino, 0.5 a 1 mm	10%
M	Granular	Irregular	Compacto	Marrón claro	Cuarzo lechoso, piedras negras como carbón	Muy fino, 0.1a 0.5mm	2%
N	Granular	Homogéneo	Semicompacto	Rojo claro	Cuarzo lechoso, piedras negras, piedras negras como carbón, mica dorada	Muy fino, < a 0.5mm	3%
O	Laminar	Homogéneo	Semiporoso	Marrón claro	Cuarzo lechoso, piedras negras opacas, piedras blancas y rojas	Muy fino, < a 0.5mm	5%
P	Granular	Irregular	Poroso	Rojo claro	Cuarzo lechoso, piedras beige, piedras negras con brillo	Muy fino, < a 0.5mm	20%
Q	Granular	Homogéneo	Poroso	Rojo	Cuarzo lechoso, mica dorada	Grueso, 1 a 5 mm	30%
R	Granular	Irregular	Poroso	Anaranjado	Cuarzo lechoso, piedras negras, rojas opacas y grises, mica dorada	Grueso, 1 a 5 mm	30%
S	Laminar	Homogéneo	Poroso	Rojo claro	Cuarzo lechoso, piedras negras opacas, carbonato de calcio	Mediano, 0.5 a 3mm	30%
U?	Laminar	Homogéneo	Semicompacto	Anaranjado	Piedras blancas	Mediano	5%
V	Granular	Homogéneo	Poroso	Anaranjado	Cuarzo transparente o color miel, piedras negras traslúcidas que brillan, mica dorada	Mediano, 0.5 a 3mm	30%

En base a Vega Centeno 2004

Cuadro 8.5 : Tipos de Pasta y características generales

Alfares	Pastas	Tradición tecnológica
Alfar 1	A	Tipo anaranjado alisado
Alfar 2	B	Tipo anaranjado
Alfar 3	C	Tipo anaranjado tosco
Alfar 4	D	Tipo gris
	H	Tipo gris tosco
Alfar 5	E-1	Tipo marrón llano
	E-2	Tipo marrón llano
	F	Tipo marrón llano
Alfar 6	G-1, G-2	Tipo anaranjado tosco con engobe rojo
Alfar 7	I	Tipo anaranjado bruñido
Alfar 8	J	Tipo anaranjado
Alfar 9	K	Tipo anaranjado
Alfar 10	L	Tipo anaranjado tosco
Alfar 11	M	Tipo anaranjado pulido
Alfar 12	N	Tipo anaranjado bruñido
Alfar 13	O	Tipo anaranjado
Alfar 14	P	Tipo anaranjado con engobe rojo
Alfar 15	Q	Tipo anaranjado alisado y posible engobe rojo
Alfar 16	R	Tipo anaranjado alisado y posible engobe crema
Alfar 17	U?	Tipo anaranjado
Alfar 18	V	Tipo anaranjado tosco

En base a Vega Centeno 2004

Cuadro 8.6: Alfares de Pueblo Viejo

ALFARES	PASTA	VASIJAS ABIERTAS			VASIJAS CERRADAS									TOTAL	Porcentaje	
		Plato	Cuenco	Vaso	Olla sin cuello	Olla con cuello incipiente	Olla con cuello	Cántaro con cuello	Botella	Olla/Cántaro	Olla grande con cuello	Cántaro grande con cuello	Cántaro grande sin cuello			
Alfar 1	A				1		5	3				1			10	1.45
Alfar 2	B	1						3							4	0.58
Alfar 3	C															0
Alfar 4	D		11		4	2	1	6	6						37	5.38
	H		1	1	1	1	1	1	1							
Alfar 5	E-1	6	3		8		62	4	2	4	4	37		298	43.23	
	E-2	2	1		3		34	13	1	3	1	22				
	F		3		2		29	14			3	11				
Alfar 6	G-1	1	5		17	10	49	51	6	2		2		184	26.92	
	G-2		1		1	1	15	19		1		3	1			
Alfar 7	I	1	4			1		1	1					7	1.01	
Alfar 8	J		1					1						2	0.29	
Alfar 9	K		4		3	2	12	7						28	4.07	
Alfar 10	L				2	1	29	35	1			1		69	10.04	
Alfar 11	M		1											1	0.14	
Alfar 12	N														0	
Alfar 13	O		3			1	2	4	1					11	1.6	
Alfar 14	P	3	2			3	2	6						16	2.32	
Alfar 15	Q				1			1						2	0.29	
Alfar 16	R					1	4	2				3	1	11	1.6	
Alfar 18?	V				1		2	2				1	1	7	1.01	
TOTAL		14	40	1	44	23	246	197	19	11	9	80	3	687	100%	

Cuadro 8.7: Distribución general de formas según alfares

ALFARES	ESTILOS					TOTAL	Porcentaje
	Puerto Viejo	Chimú Inca	Inca Provincial	Ychsma	Serrano		
Alfar 1	1		8	33		42	1.83%
Alfar 2	1		3	21		25	1.09
Alfar 3			1	2		3	0.13
Alfar 4		87				87	3.8
Alfar 5					578	578	25.29
Alfar 6	7		102	775		884	38.68
Alfar 7			12	10		22	0.96
Alfar 8	4			17		21	0.91
Alfar 9	2		13	98		113	4.94
Alfar 10	2		6	175		183	8
Alfar 11			5	139		144	6.29
Alfar 12			4	8		12	0.52
Alfar 13		1	7	25		33	1.44
Alfar 14			14	46		60	2.62
Alfar 15				4		4	0.65
Alfar 16			1	27		28	1.22
Alfar 18			5	41		46	20.1
TOTAL	17	88	182	1420	578	2285	100%

Cuadro 8.8: Distribución de estilos según los alfares

Categoría	Especies	NR	NMI	Porcentaje	Rango
Bivalvos	<i>Anadara grandis</i>	2	0	0	0
	<i>Aulacomya ater</i>	1541	464	26.27	1
	<i>Argopectem purpuratus</i>	57	22	1.24	9
	<i>Choromytilus chorus</i>	110	35	1.98	7
	<i>Concholepas concholepas</i>	13	7	0.39	11
	<i>Donax sp.</i>	11	7	0.39	11
	<i>Eurhomalea rufa?</i>	2	1	0.05	17
	<i>Gari solida</i>	1	1	0.05	17
	<i>Mesodesma donacium</i>	855	251	14.21	4
	<i>Perumytilus purpuratus</i>	444	274	15.51	3
	<i>Semele corrugata</i>	19	6	0.33	12
	<i>Semimytilus algosus</i>	535	319	18.06	2
	<i>Spondylus princeps</i>	11	7	0.39	11
Univalvos	<i>Chitonidae</i>	11	5	0.28	13
	<i>Conus sp.</i>	1	1	0.05	17
	<i>Crepidatella dilatata</i>	230	206	11.66	5
	<i>Fissurella crassa</i>	6	4	0.22	14
	<i>Fissurella limbata</i>	3	3	0.17	15
	<i>Oliva sp.</i>	3	3	0.17	15
	<i>Prisogaster niger</i>	3	3	0.17	15
	<i>Sinum cymba</i>	4	3	0.17	15
	<i>Stramonita chocolata</i>	211	96	5.43	6
	<i>Tegula atra</i>	5	5	0.28	13
	<i>Thais haemastoma</i>	6	5	0.28	13
Crustáceos	<i>Balanus sp.</i>	30	23	1.3	8
	<i>Cangrejo</i>	22	10	0.05	10
	<i>Erizo</i>	3	2	0.11	16
	n.i.	16	3	0.17	15
	TOTAL	4155	1766	100%	

Cuadro 9.1: Especies malacológicas y número mínimo de individuos

Tipo de artefactos	Cantidad
Colgante	1
Cuentas	41
Molusco en proceso de fabricación	3
Moluscos trabajados o escultóricos	4
Oliva con perforación en ápice	16
Contenedor	1
Molusco con desgaste	12
TOTAL	78

Cuadro 9.2: Tipo y cuantificación de artefactos malacológicos

TAXON		NISP	NMI	
Nombre científico	Nombre común	#	#	%
<i>Haemulidae</i>	*Chita, Cabinza, etc.	1	1	0.50%
<i>Sciaenidae</i>	*Lorna, Coco, Corvina, etc.	53	23	11%
<i>Cupleidae</i>	*machete o sardina	35	8	4%
<i>Engraulis ringens</i>	Anchoqueta	320	40	19%
<i>Sarda chiliensis chiliensis</i>	Bonito	7	6	3%
<i>Isacia conceptionis</i>	Cabinza	8	4	2%
<i>Paralonchurus peruanus</i>	Coco	19	7	3%
<i>Cilus gilverti</i>	Corvina	14	5	2%
<i>Trachurus murphyi</i>	Jurel	11	8	4%
<i>Paralichthys abspersus</i>	Lenguado	5	4	2%
<i>Mugil cephalus</i>	Lisa	4	4	2%
<i>Sciaena deliciosa</i>	Lorna	74	19	9%
<i>Ethmidium maculatum</i>	Machete	37	12	6%
<i>Milyobatiformes</i>	Raya	2	1	0.50%
<i>Sardinops sagax sagax</i>	Sardina	556	58	28%
<i>Actinopterygios</i>	Indeterminado	38	9	4%
TOTAL		1184	209	100%

Fuente: L. Miranda (2004) y P. Maita (2005)

Cuadro 9.3: Fauna Ictiológica

TAXON		NISP	NMI	
Nombre científico	Nombre común	#	#	%
CLASE MAMÍFEROS				
Familia Camelidae				
<i>Lama glama</i>	llama	45	18	1.3%
<i>Vicugna pacos</i>	alpaca	2	2	0.1%
<i>Vicugna vicugna</i>	Vicuña	1	1	0.1%
<i>Familia Camelidae</i>	Camélido indeterminado	3,791	464	34.5%
Familia Cervidae				
<i>Odocoileus virginianus</i>	Venado gris de cola blanca	12	11	0.8%
<i>Familia Cervidae</i>	Venado indeterminado	570	103	7.7%
Orden Artiodactyla				
<i>Orden Artiodactyla</i>	Artiodactilo indeterminado	576	133	9.9%
Orden Carnivora				
<i>Orden carnívora</i>	Carnívoro indeterminado	22	10	0.7%
Familia Canidae				
<i>Canis familiaris</i>	Perro domestico	105	7	0.5%
<i>Pseudalopex sechurae</i>	Zorro	1	1	0.1%
<i>Familia Canidae</i>	Canido indeterminado	1	1	0.1%
Familia Felidae: felinos				
<i>Oncifelis colocolo</i>	Gato montés	17	2	0.1%
<i>Familia Felidae</i>	Felino grande indeterminado	1	1	0.1%
Familia Mustelidae: mustélidos				
<i>Conepatus spp</i>	Añas, zorrillo	1	1	0.1%
<i>Familia Mustelidae</i>	Mustelido indeterminado	1	1	0.1%
Familia Delphinidae				
<i>Familia Delphinidae</i>	Delfín indeterminado	1	1	0.1%
Orden Rodentia: roedores				
<i>Cavia porcellus</i>	Cuy domestico	531	85	6.3%
<i>Lagidium peruanum</i>	vizcacha	155	15	1.1%
<i>Phyllotis sp.</i>	Pericote de campo	1,916	281	20.9%
<i>Oryzomys spp.</i>	Ratón arrocero	122	37	2.9%
<i>Sub Familia Sigmodontinae</i>	Ratón	16	3	0.2%
Orden Microchiroptera: murciélagos				
<i>Desmodus rotundus</i>	Murciélago vampiro	7	2	0.1%
<i>Microchiroptera sp.</i>	Murciélago	3	1	0.1%
Familia Didelphidae: mucas				
<i>Didelphis marsupialis</i>	Muca, zarigüeya	20	7	0.5%
Familia Equidae				
<i>Equus asinus</i>	Burro	28	2	0.1%
<i>Equus spp.</i>	Burro/caballo	10	2	0.1%
Familia Bovidae				
<i>Bos taurus</i>	Vaca	58	2	0.1%
<i>Sub Familia Caprinae</i>	cabra/oveja	30	4	0.3%
<i>Mamifero grande</i>	Mamifero grande indeterminado	5	1	0.1%
CLASE REPTILES				
<i>Bothrops pictus</i>	Jergón de la costa	8	2	0.1%
<i>Sibynomorphus sp.</i>	Serpiente	36	5	0.4%
<i>Ctenoblepharis adspersus</i>	lagartija	2	2	0.1%
CLASE ANFIFIOS				
<i>Bufo spinolosus</i>	Sapo	157	30	2.2%
CLASE AVES				
<i>Orden Passeriformes</i>	Pájaros cantores	22	9	0.7%
<i>Orden Charadriiformes</i>	Gaviotas y parientes	2	2	0.1%
<i>Familia Ardeidae</i>	Garza	10	3	0.2%
<i>Familia Anatidae</i>	Patos	3	1	0.1%
<i>Buteo sp.</i>	Gavilán	1	1	0.1%
<i>Familia Accipitridae</i>	águila, gavilán	3	3	0.2%
<i>Crotophaga sulcirostris</i>	Garrapatero, guardacaballo,	2	2	0.1%
<i>Orden Falconiformes</i>	Águilas, halcones	24	3	0.2%
<i>Orden Strigiformes</i>	Búhos, lechuzas	15	1	0.1%
<i>Familia Furnariidae</i>	horneros	32	5	0.4%
<i>Coragyps atratus</i>	gallinazo	4	3	0.2%
<i>Familia Columbidae</i>	paloma	2	1	0.1%
<i>Pelecanus canus</i>	pelicano	3	2	0.1%
<i>Superorden Neognathae</i>	Aves	190	70	5.2%
TOTAL		8564	1344	100.0%

Fuente: P. Maita (2005)

Cuadro 9.4: Diversidad faunística en el conjunto residencial

Grupo	Tipo	Cantidad	Porcentaje (%)
I. Textil	lezna	20	37%
	alfiler	2	4%
Ornamental	colgante	1	2%
	cuenta	10	19%
	orejera	1	2%
I. Musical	silbato	2	4%
	quena	3	6%
I. Artesanal	alisador	1	2%
	estirador para pieles	2	4%
	herramienta con mango	1	2%
	percutor	1	2%
	pulidor	4	7%
	pulidor con soporte para mango	1	2%
	pulidor grueso	1	2%
	raedera	1	2%
	raspador	1	2%
Indeterminado	Indeterminado	2	4%
TOTAL		54	100%

Fuente: P. Maita (2005)

Cuadro 9.5: Tipo de artefactos de hueso y cuantificación

NOMBRE CIENTÍFICO	NOMBRE COMÚN	USO
<i>Annona cherimolia</i>	Chirimoya o guanábana	Alimenticio
<i>Arachis hypogaea</i>	Maní	
<i>Bunchosia sp.</i>	Ciruela del fraile	
<i>Carica candicans</i>	Mito	
<i>Cucurbita maxima</i>	Calabaza	
<i>Inga feuillei</i>	Pacae	
<i>Ipomea batata</i>	Camote	
<i>Lycopersicon peruvianum</i>	Tomatillo	
<i>Oxalis sp</i>	Oca	
<i>Persea sp</i>	Palta	
<i>Phaseolus lunatus</i>	Pallar	
<i>Phaseolus vulgaris</i>	Fréjol	
<i>Pouteria lucuma</i>	Lúcuma	
<i>Psidium guajava</i>	Guayaba	
<i>Zea mays</i>	Maíz	
<i>Gossypium barbadense</i>	Algodón	Fibra textil
<i>Caesalpinia spinosa</i>	Tara	Tinte textil, combustible
<i>Erythroxylon coca</i>	Coca	Ritual
<i>Lagenaria siceraria</i>	Mate	Utensilios o recipientes
<i>Acacia macracantha y huarango</i>	Huarango	Forraje, construcción, combustible
<i>Prosopis sp</i>	Algarrobo	
<i>Scirpus sp</i>	Tatora	Construcción

Cuadro 9.6: Especies vegetales y su uso

Uso	Tipo de artefacto	Cantidad	Porcentaje
Implementos de trabajo	Batán	12	3.3
	Chancador	2	0.55
	Cuchillo	4	1.1
	Disco	2	0.55
	Mano de moler	36	9.91
	Martillo	21	5.78
	Moledor	2	0.55
	Mortero	4	1.1
	Piruro	1	0.27
	Pulidor / alisador	46	12.67
	Punzón	2	0.55
	Raederas	2	0.55
	Tortero	4	1.1
	Yunque	5	1.3
Armas	Proyectil para honda	33	9.09
	Porra	8	2.2
	Porra en proceso de fabricación	3	0.82
	Punta	1	0.27
Ornamentales	Cuenta	20	5.5
	Colgante / dije	7	1.92
	Figurina	2	0.55
Misceláneos	Canto rodado	89	24.51
	Piedra pómez natural	13	3.58
	Piedra pómez trabajada	3	0.82
	Fósiles	2	0.55
	Rocas	7	1.92
	n.i.	9	2.47
Talla lítica	Núcleo	6	1.65
	Artefacto sobre núcleo	1	0.27
	Lasca	13	3.58
	Lámina	1	0.27
	Desechos de talla (debris)	2	0.55
TOTAL		363	100%

Cuadro 9.7: Tipo de artefactos líticos y cuantificación

Piezas	Áreas domésticas	Contextos funerarios
Aguja	5	-
Alambre	1	-
Cuenta esférica	-	11
Campanita	1	-
Cascabel	-	1
Cuchillo (<i>Tumi</i>)	1	-
Espátula	-	2
Lámina con perforación	3	11
Fragmentos de lámina	5	22
Pinza	2	6
Porra estrellada	1	-
Prill	3	1?
<i>Tupu</i>	3	6
Otros	4	-
TOTAL	29	60

Cuadro 9.8: Tipo de piezas metálicas y su distribución en la unidad doméstica

ILUSTRACIONES



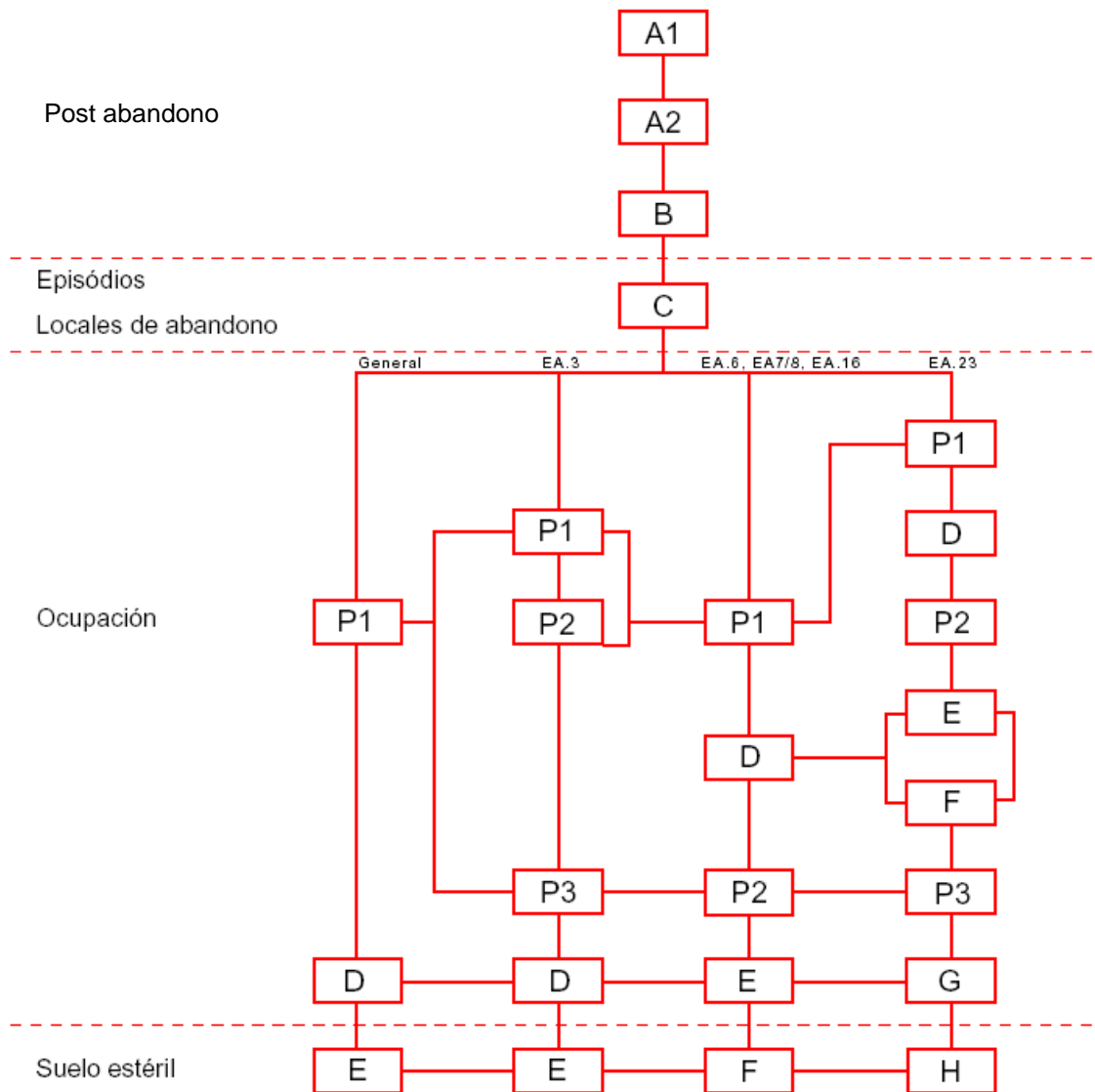


Figura 5.1: Matriz de Harris representando la secuencia estratigráfica de la Unidad 1 del Sector IV de Pueblo Viejo

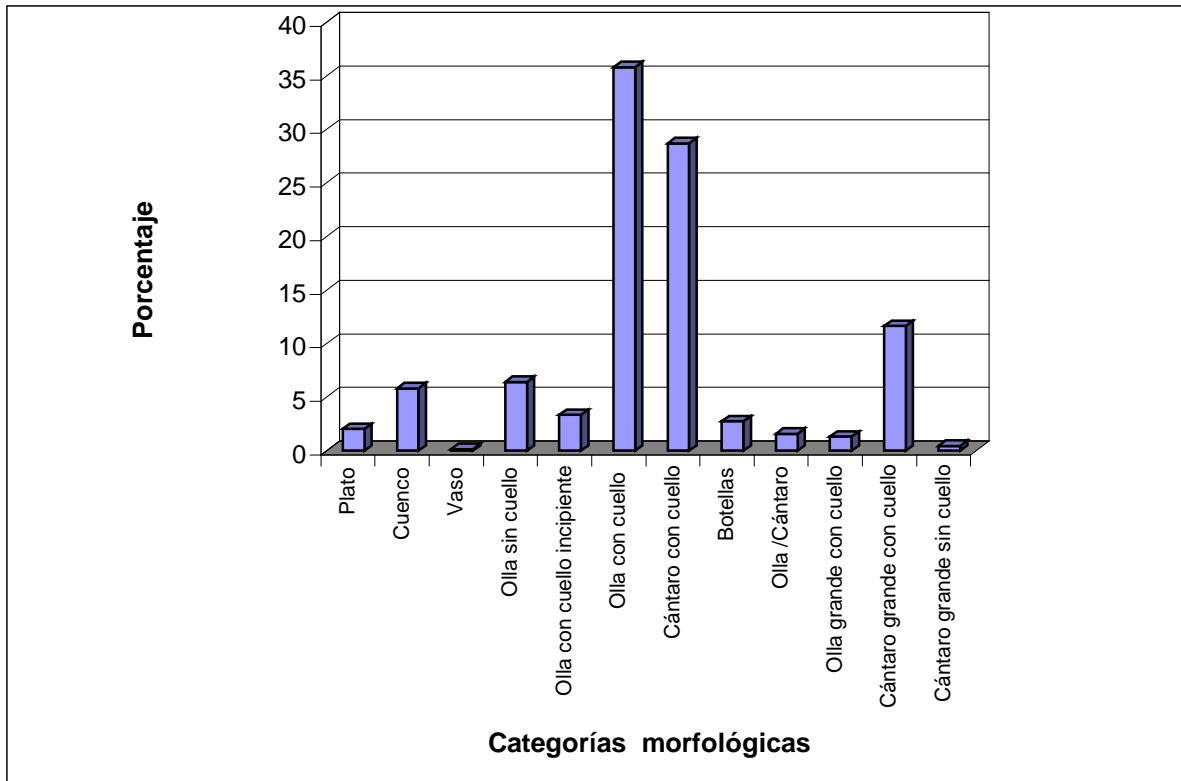


Figura 8.73: Frecuencia de vasijas por categoría morfológica

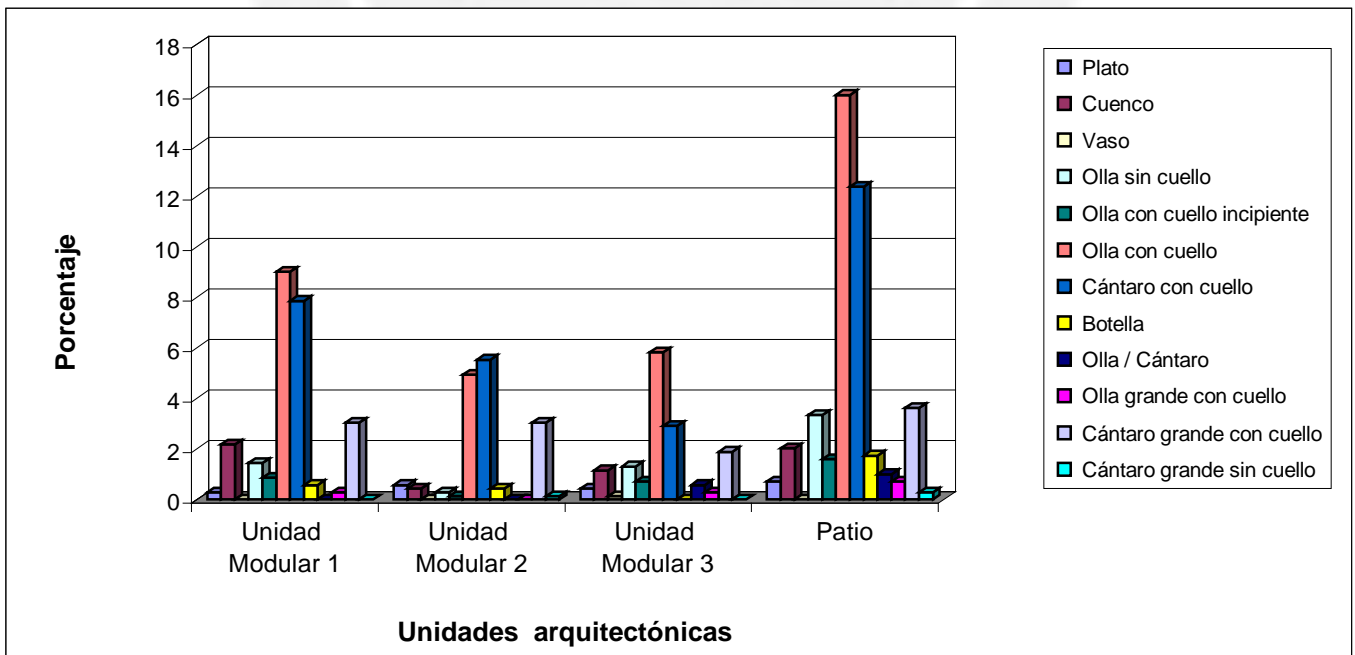


Figura 8.74: Frecuencia de formas en las unidades modulares 1, 2 y 3, y en el patio

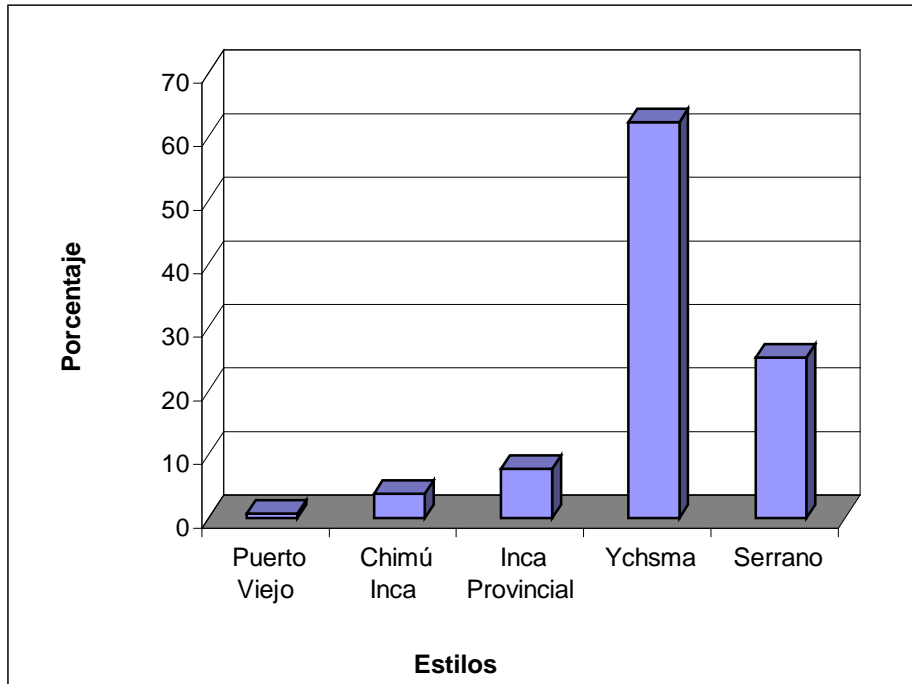


Figura 8.92: Frecuencia general de estilos en el conjunto residencial

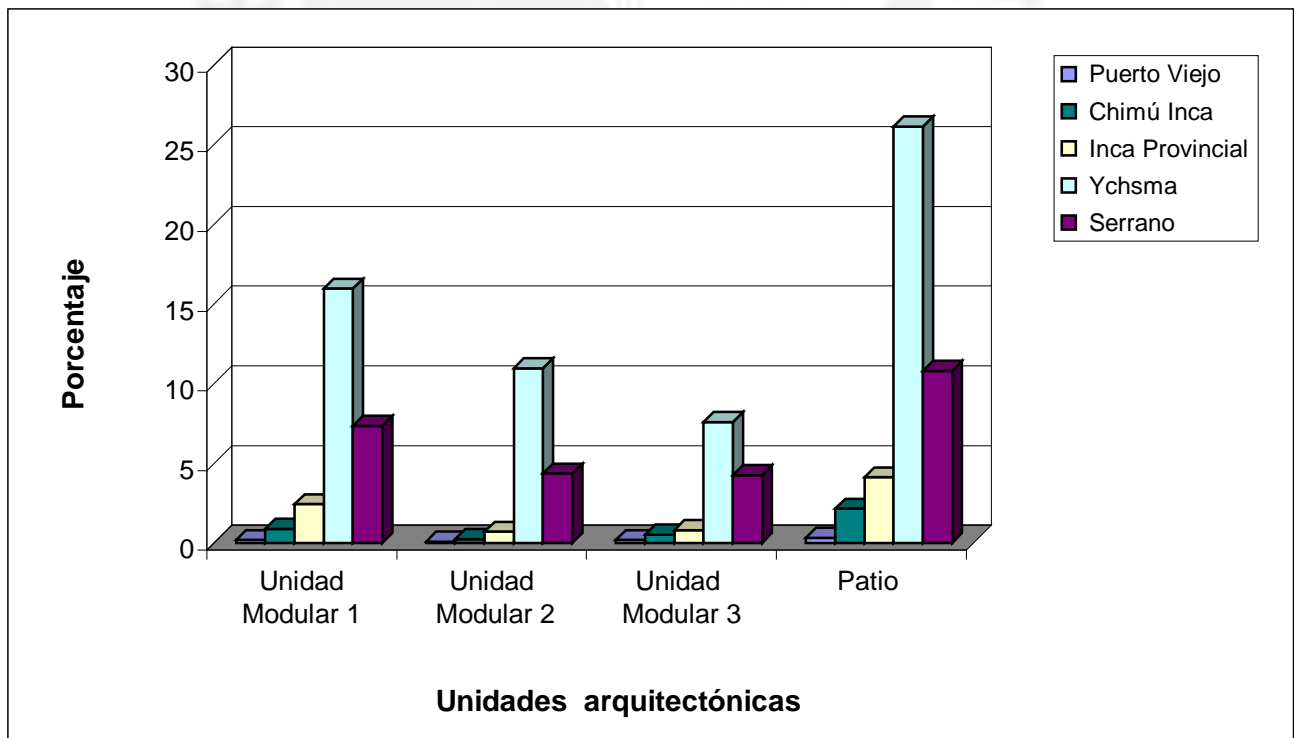


Figura 8.93: Distribución de estilos en las unidades modulares 1, 2 y 3, y en el patio

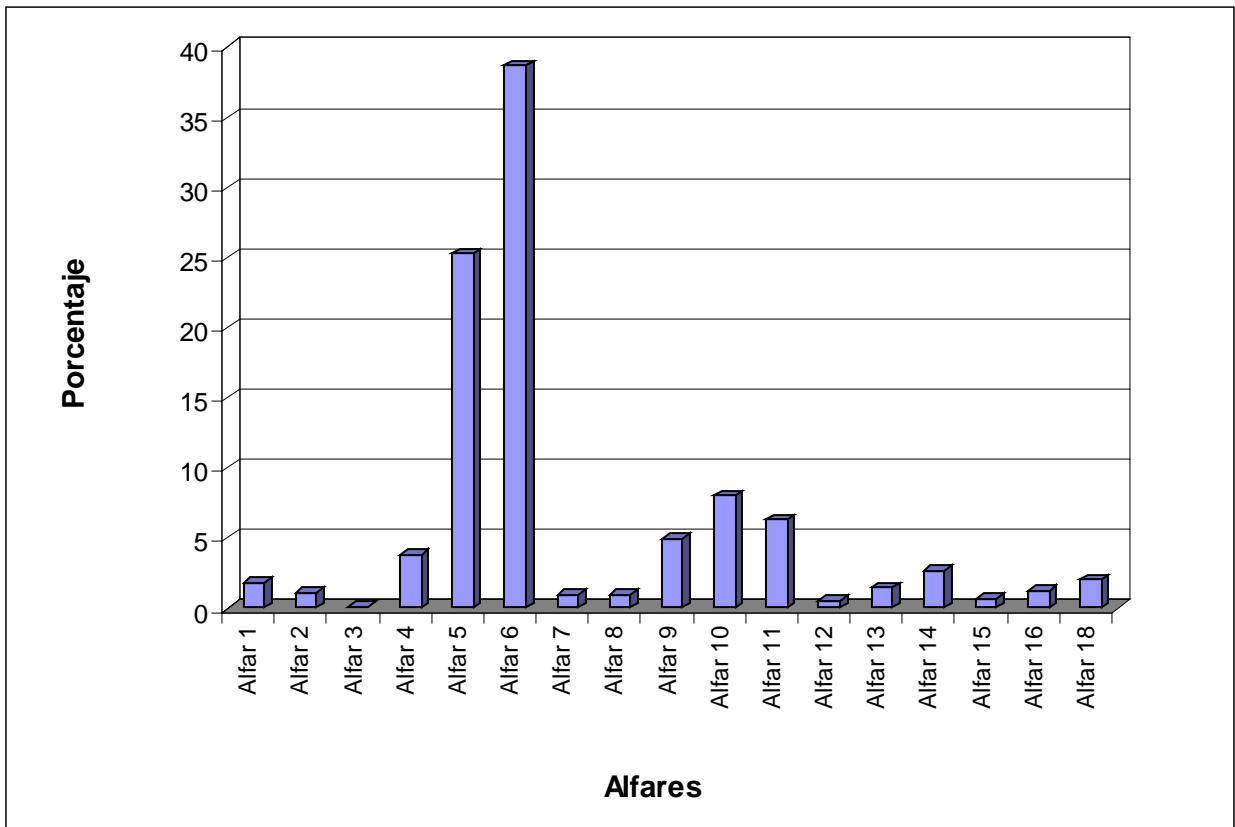


Figura 8.94: Frecuencia general de alfares en el conjunto residencial

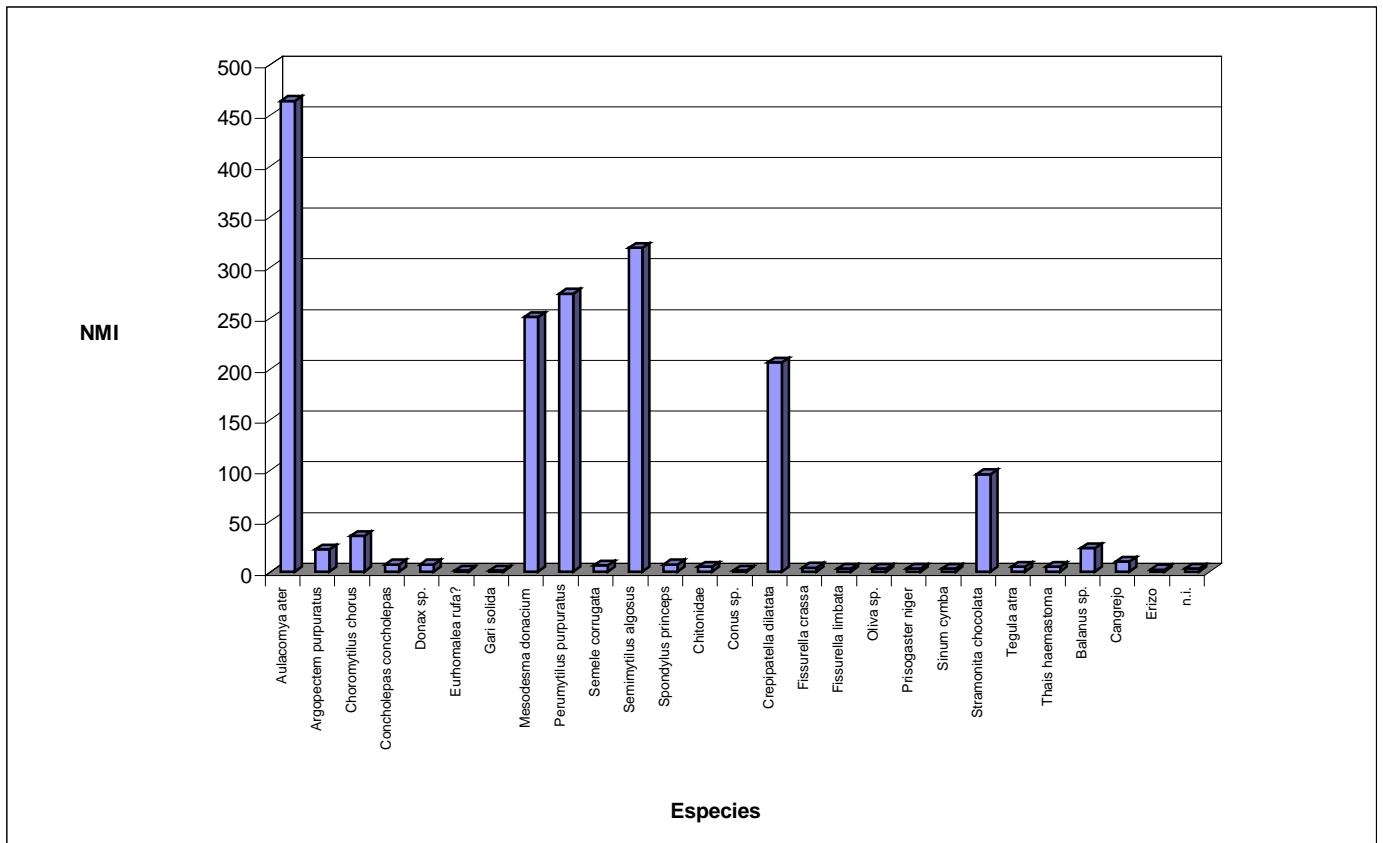
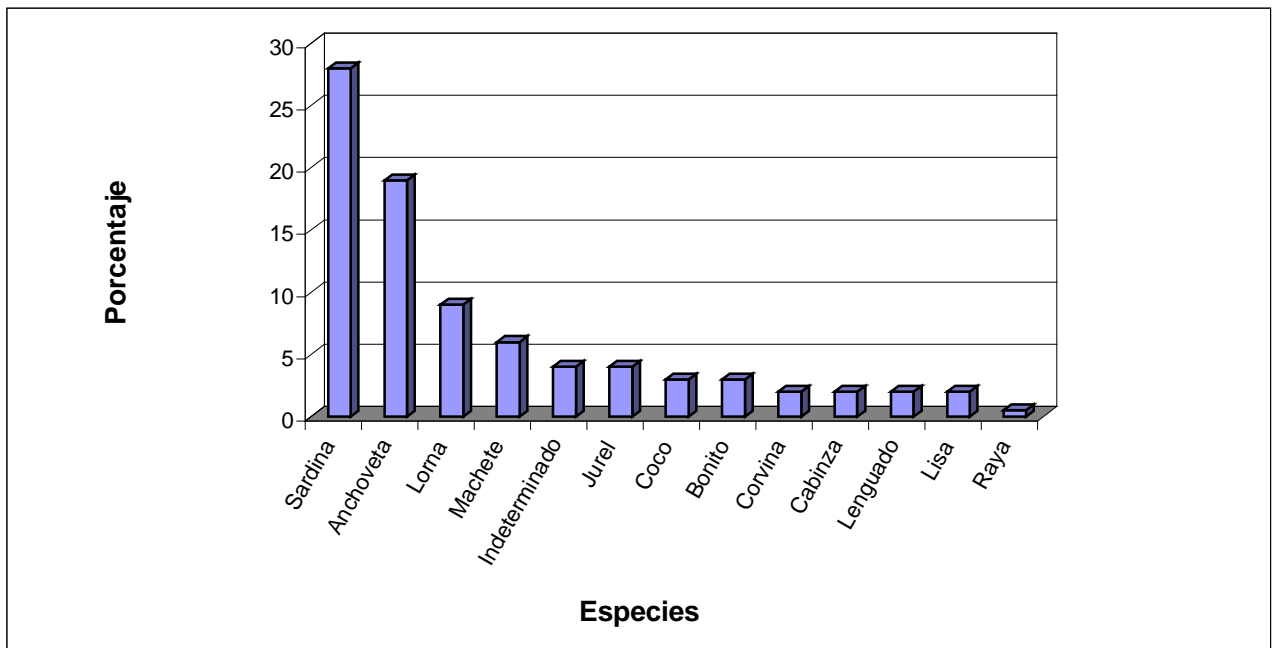
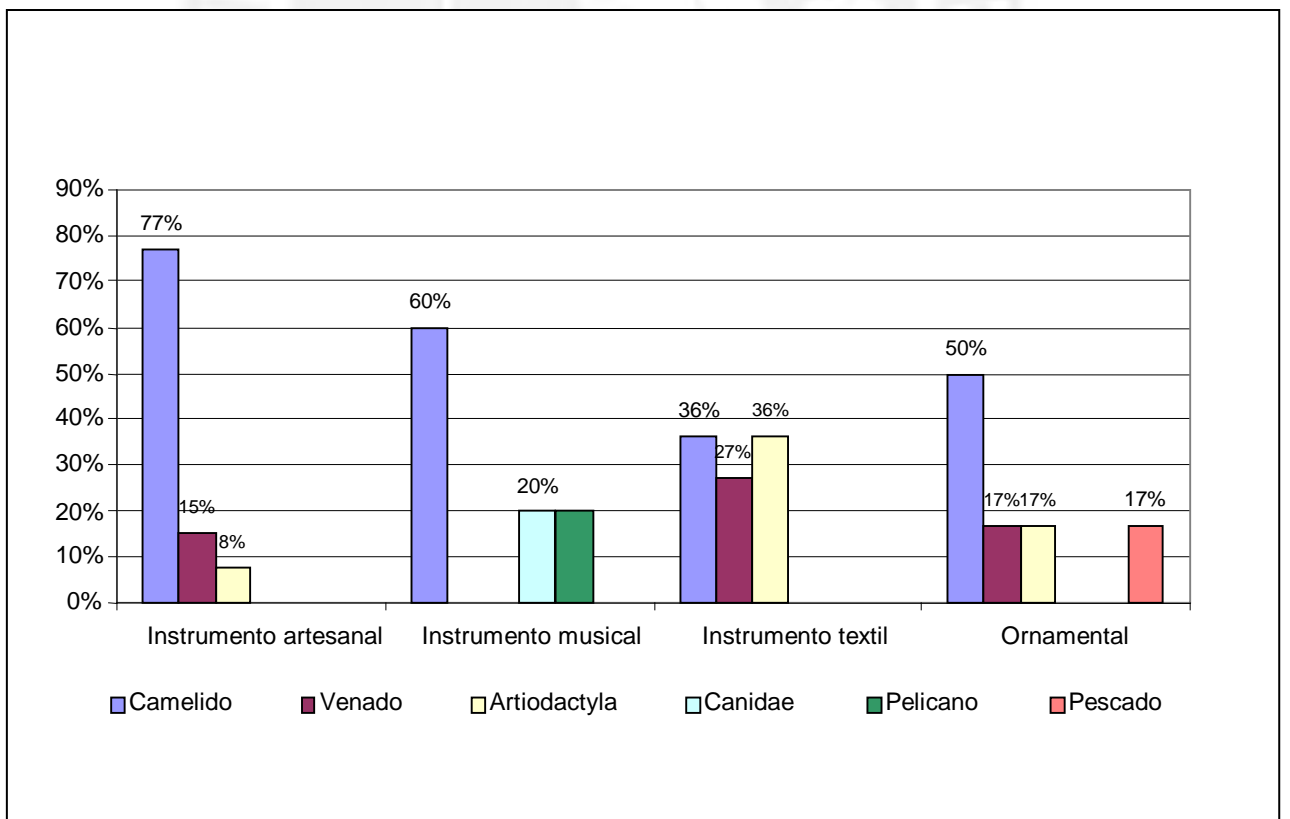


Figura 9.1: Frecuencia de especies malacológicas y carcinológicas



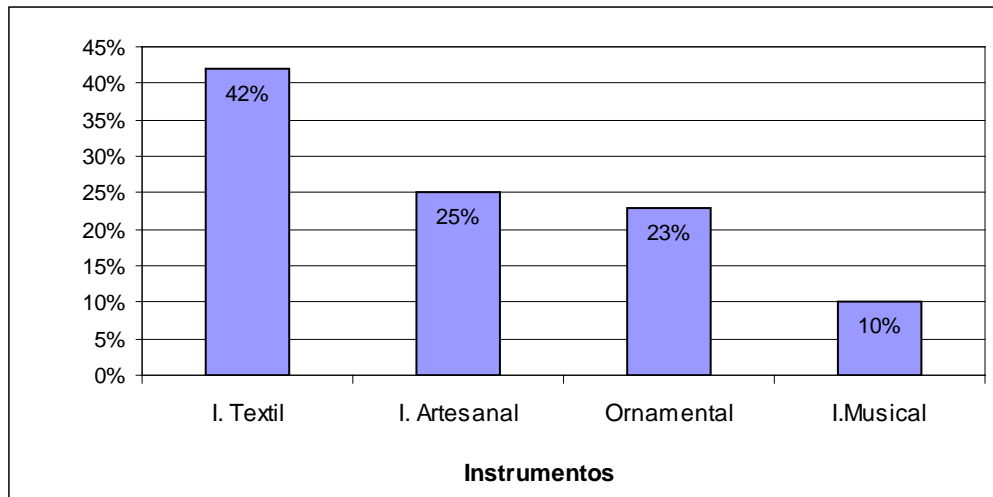
Fuente: L. Miranda 2004 y P. Maita 2005

Figura 9.4: Frecuencia de especies ictiológicas



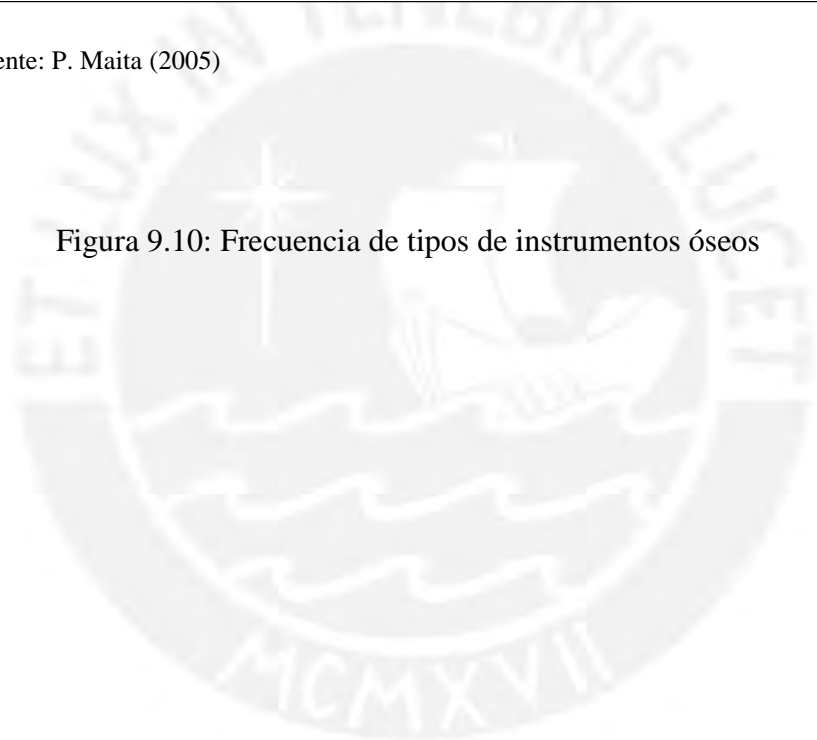
Fuente: P. Maita (2005)

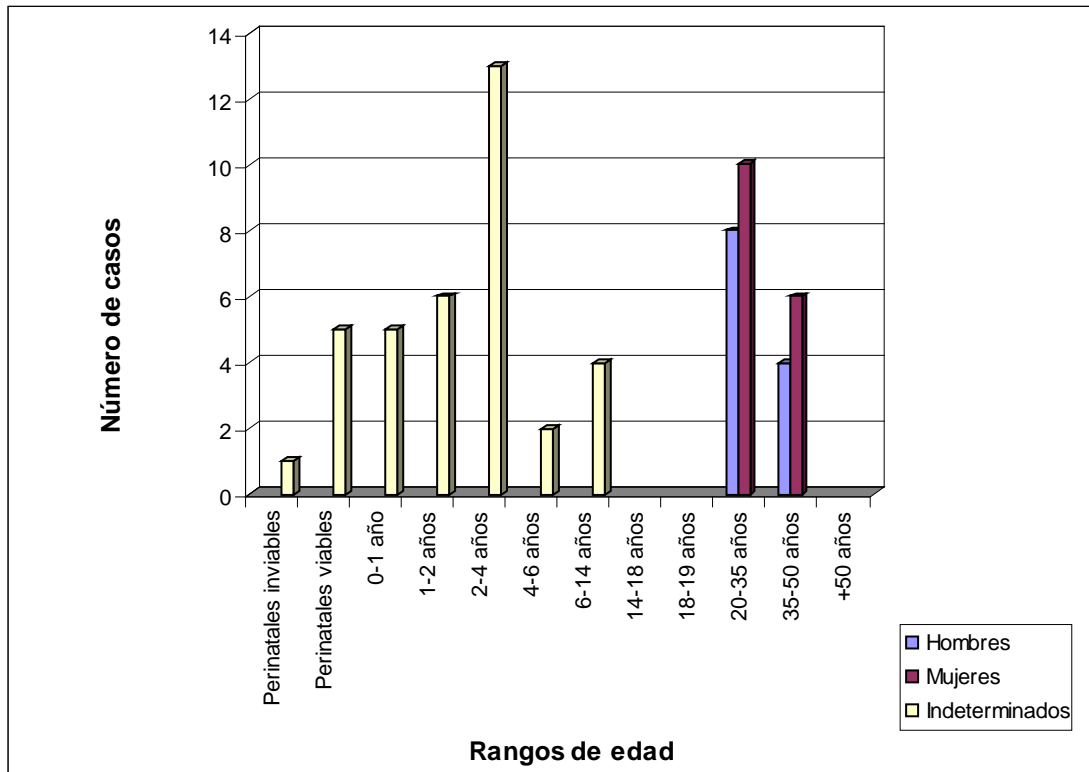
Figura 9.5: Fauna usada en la elaboración de artefactos



Fuente: P. Maita (2005)

Figura 9.10: Frecuencia de tipos de instrumentos óseos





Fuente: Vega Dulanto 2006

Figura 11.6: Número mínimo de individuos por rangos de edad