

**PONTIFICIA UNIVERSIDAD
CATÓLICA DEL PERÚ
Escuela de Posgrado**



Aproximaciones desde el desarrollo humano a la
comunicación comunitaria participativa y la capacidad de
afiliación en el Pueblo Awajún, Región Amazonas

Tesis para obtener el grado académico de Magíster en Desarrollo
Humano: Enfoques y Políticas que presenta:

Franklin Martín Cornejo Urbina

Asesora:

Silvana Eugenia Vargas Winstanley

Lima, 2022

RESUMEN

La presente investigación identifica, en el marco del enfoque del desarrollo humano, la configuración de diversas modalidades de comunicación comunitaria participativa y el despliegue de capacidades de afiliación en el contexto amazónico. Ello a fin de comprender las rutas del bienestar y la dignidad del pueblo indígena awajún en el Departamento de Amazonas en Perú. Estas experiencias pueden estar relacionadas con la defensa del territorio debido a casos de corrupción, apropiación indebida del territorio, malos e inexistentes servicios públicos, o la contaminación ambiental; como también con la preservación de la memoria histórica, con una relación profunda del poblador awajún con el bosque, los ríos y las plantas maestras. La metodología del estudio es cualitativa, con un énfasis en lo descriptivo, exploratorio y holístico. Se realizó un trabajo de campo en Santa María de Nieva, con entrevistas a indígenas awajún bilingües que hablan awajún y castellano y otros actores sociales identificados con el pueblo awajún. Como parte de los resultados se observa que cuando las modalidades de comunicación amazónica se relacionan con los saberes tradicionales o ancestrales, el uso de la lengua originaria, medios y mediadores locales en espacios colectivos-comunitarios se pueden activar capacidades de afiliación tal y como lo plantea Martha Nussbaum (2002), se dan capacidades de afiliación para “ser capaz de vivir con y hacia otros” y tener “respeto de sí mismo y de la no humillación”; en ambos casos se generan capacidades para organizarse, movilizarse y protestar de manera pacífica. Se destaca que el componente de participación social permite activar y vincular modalidades de comunicación y capacidades de afiliación.

Palabras clave: Desarrollo humano, comunicación comunitaria, participación, enfoque de capacidades humanas, indígenas awajún

ABSTRACT

This research identifies, within the framework of the human development approach, the configuration of various forms of participatory community communication and the deployment of affiliation capacities in the Amazonian context. This in order to understand the routes of well-being and dignity of the Awajún indigenous people in the Department of Amazonas in Peru. These experiences may be related to the defense of the territory due to cases of corruption, improper appropriation of the territory, bad and non-existent public services, or environmental pollution; as well as with the preservation of historical memory, with a deep relationship of the Awajún settler with the forest, the rivers and the master plants.

The methodology of the study is qualitative, with an emphasis on the descriptive, exploratory and holistic. Fieldwork was carried out in Santa María de Nieva, with interviews with bilingual Awajún indigenous people who speak Awajún and Spanish and other social actors identified with the Awajún people.

As part of the results, it is observed that when the Amazonian communication modalities are related to traditional or ancestral knowledge, the use of the original language, media and local mediators in collective-community spaces, affiliation capacities can be activated as proposed by Nussbaum (2002), affiliation capacities are given to "be able to live with and towards others" and have "respect for oneself and not humiliation"; In both cases, capacities are generated to organize, mobilize and protest peacefully. It is highlighted that the social participation component allows activating and linking communication modalities and affiliation capacities.

Keywords: Human development, community communication, participation, human capabilities approach, Awajun indigenous

ÍNDICE DE CONTENIDO

INTRODUCCIÓN	7
CAPÍTULO 1.....	17
1. PLANTEAMIENTO DEL PROBLEMA	17
1.1. Justificación	17
1.2. Pregunta de investigación	22
1.3. Objetivos de investigación.....	22
CAPÍTULO 2.....	23
2. MARCO TEÓRICO.....	23
2.1. Desarrollo humano.....	23
2.1.1. La participación para indagar el enfoque de capacidades en la práctica social y el contexto cultural.....	24
2.1.2. La participación como parte de la “democracia comunicativa”	25
2.1.3. El enfoque participativo y los significados de las culturas.....	28
2.2. Capacidades humanas.....	30
2.2.1. Desarrollo de capacidades: comunicación social y desarrollo humano	30
2.2.2. Capacidades de afiliación	32
2.2.3. Una aproximación a las capacidades colectivas	35
2.2.4. La ética aristotélica en el enfoque de las capacidades y la comunicación participativa.....	37
2.3. Comunicación comunitaria participativa.....	38
2.3.1. La comunicación comunitaria participativa como generadora de capacidades humanas	38
2.4. Modalidades de comunicación (ancestrales amazónicas y contemporáneas)....	43
2.4.1. Modalidades de comunicación en el contexto indígena amazónico	43
CAPÍTULO 3.....	48
3. METODOLOGÍA.....	48
3.1. Diseño metodológico de la investigación	48
3.2. Ámbito geográfico	49
3.2.1. El pueblo awajún	51
3.2.2. Radio Kampagkis	52
3.2.3. Participantes del estudio.....	53
3.2.4. Perfil sociodemográfico de los participantes del estudio.....	54
3.2.5. Selección de casos	54

3.3.	Matriz de operacionalización de conceptos claves del estudio	54
3.4.	Fuentes de información.....	56
3.5.	Técnicas de recolección de información y trabajo de campo.....	56
3.6.	Técnicas de análisis de información	57
CAPÍTULO 4.....		58
4.	RESULTADOS	58
4.1.	Modalidades de comunicación.....	58
4.1.1.	Saberes tradicionales	59
4.1.2.	Lengua originaria	60
4.1.3.	Tajima Pujut.....	61
4.1.4.	La radio	63
4.1.5.	Los altavoces (o altoparlantes).....	64
4.1.6.	Las radios en Santa María de Nieva.....	67
4.1.7.	El Manguaré y el Kachu	69
4.1.8.	Espacios colectivos-comunitarios.....	70
4.2.	Capacidades de afiliación	73
4.2.1.	Capacidad para organizarse	75
4.2.2.	Capacidad para movilizarse.....	77
4.2.3.	Capacidad para la protesta social pacífica.....	78
CAPÍTULO 5.....		82
5.	DISCUSIÓN.....	82
5.1.	Discusión acerca de la relación entre las modalidades de comunicación comunitaria participativa y la capacidad de afiliación	82
6.	CONCLUSIONES	91
7.	REFERENCIAS BIBLIOGRÁFICAS	96
8.	ANEXOS	100

ÍNDICE DE CUADROS

CUADRO 1. Temas y contexto social del estudio: Comunicación comunitaria participativa y capacidades humanas de afiliación en el contexto awajún	15
CUADRO 2. Operacionalización de conceptos, definición operativa y variables, categorías analíticas.....	55
CUADRO 3. Modalidades de comunicación de la cultura awajún.....	59
CUADRO 4. Capacidad de afiliación.....	74
CUADRO 5. Relación entre modalidades de comunicación y capacidades de afiliación que facilitan la participación	82

ÍNDICE DE MAPAS Y FOTOS

MAPA 1.	Mapa del Departamento de Amazonas	50
FOTO 1.	Embarcaciones tipo “Peque peque” Orillas del Río Marañón en Santa María de Nieva.....	51
MAPA 2.	Ubicación de Radio Kampagkis en el territorio awajún	53



AGRADECIMIENTO

A mis padres Yolanda y Rodolfo por todo su apoyo y enseñanzas, por los caminos que andamos juntos.

A mi esposa MariPili y a mi hijo Adriano por su amor y alegría familiar.

A mis suegros Luisa y Oswaldo por el tiempo anti pandemia.

A mi asesora Silvana Vargas por sus valiosos comentarios en la realización de la tesis.

A Carlos Quintana SJ por su apoyo en el trabajo de campo en Nieva.

A Santiago Manuin, quien proporcionó información relevante para esta tesis. El falleció en la pandemia. Que en paz descanse.

A los comunicadores indígenas que conocí en la Amazonía, en los andes peruanos y en Lima.



INTRODUCCIÓN

El desarrollo como libertad es un concepto central en el pensamiento de Amartya Sen, desde esta perspectiva resulta interesante comprender como es que en las culturas se realizan las capacidades humanas para vivir la libertad mediante “todo lo que hace que la vida sea valiosa”. Las capacidades humanas son valiosas y una de esas capacidades es la comunicación, particularmente la comunicación relacionada con la conversación social en democracia.

Lo que vemos es que tal y como indica Sen, “la democracia es gobernar a través de la discusión. La conversación social es central en la idea de democracia, es una fuerza preventiva para los diversos tipos de males que pueden ocurrir (revueltas, conflictos o hambrunas)”¹. La comunicación que se da como la voz que se interesa por la vida del otro, por el medio ambiente, por la defensa de derechos y libertades, aquella comunicación que realiza esfuerzos colectivos por el bien común y la comunidad resulta ser relevante para reflexionar sobre el desarrollo humano.

Desde esta perspectiva es que el presente trabajo estudia la comunicación que valora lo comunitario y participativo, al igual que las relaciones posibles con las capacidades de afiliación (propuestas por Nussbaum en su lista de diez capacidades). Nos proponemos ver cómo se pueden dar aproximaciones al desarrollo humano, desde la experiencia comunicacional de los awajún.

Desde la mirada de Martha Nussbaum, el enfoque de las capacidades consiste en “vivir realmente en forma humana”.

Lo que el enfoque de las capacidades persigue es una sociedad en la que cada una de las personas sea tratada como digna de atención, y en la cual cada una haya sido puesta en condiciones de vivir realmente en forma humana (...) Hay un principio de capacidad de cada persona: las capacidades buscadas se buscan para todas y cada una de las personas (Nussbaum, 2002: 115).

La vulnerabilidad y la búsqueda de dignidad forman parte de los problemas contemporáneos, que particularmente las mujeres y los indígenas deben afrontar para

¹ Conversación con Amartya Sen, 21 de octubre de 2021

<https://www.youtube.com/watch?v=nnES06IX5VA>

conseguir una ciudadanía plena, allí se encuentran elementos en común relacionados a la necesidad de los enfoques sobre capacidades humanas que permitan “ampliar potencialidades en diálogo con ellas” (las mujeres), y también los indígenas “para que puedan hacerse recomendaciones adecuadas para una mejoría (en el sentido de tener bienestar y libertad)” (Nussbaum, 2002: 34).

Sin embargo, las carencias materiales y económicas de los indígenas amazónicos contrastan con la riqueza de sus saberes, prácticas culturales y conservación del medio ambiente que se aprecian en su cosmovisión de estar y vivir en el mundo².

Si aplicamos el concepto de nivel de vida a un pueblo indígena, este sería extremadamente bajo porque generalmente no tiene electricidad, médicos, escuelas, agua potable y bienes propios de los países desarrollados. Sin embargo, al aplicar el concepto de calidad de vida, este pueblo es libre, tiene su propia identidad, es creativo, tiene tiempo libre con una vida participativa plena, el individuo goza de intimidad y privacidad, y está protegido en su entorno vital y social. En este caso concreto el medio ambiente juega un papel muy importante, que debe ser mantenido de tal forma que asegure una calidad de vida para los pobladores nativos (Aparicio y Bodmer, 2009: 26).

Mientras que por el lado de las capacidades humanas identificamos lo siguiente:

El enfoque de las capacidades humanas es lo que la gente es realmente capaz de hacer y ser, de acuerdo a una idea intuitiva de la vida que corresponde a la dignidad del ser humano”.

“El enfoque de las capacidades (que incluye una lista de *capacidades humanas centrales*) es completamente universal: las capacidades en cuestión son importantes para todos y cada uno de los ciudadanos, en todas y cada una de las naciones, y cada una debe ser tratada como un fin (Nussbaum, 2002:32, 34).

Revisando conceptos del enfoque de las capacidades humanas de Nussbaum, el investigador Ian Gough destaca que:

El enfoque de las capacidades humanas de Nussbaum “identifica esferas de experiencia humana que constan en casi cualquier vida humana, en las que más o menos cualquier ser humano tendrá que tomar algunas decisiones y hacer unas elecciones y no otras (...).

² En su encuentro, en enero 2018, con los pueblos nativos en el departamento peruano de Puerto Maldonado, el papa Francisco destacó el potencial de la Amazonía, reflejada en “un rostro plural, de una variedad infinita y de una enorme riqueza biológica, cultural, espiritual”. Discurso completo del papa Francisco: <http://www.actualidadambiental.pe/?p=48260>

Su enfoque identifica una idea central del ser humano como un ser libre y digno que forma su propia vida en cooperación y recíprocamente con otros... Una vida que es realmente humana es la que está formada en su conjunto por estos poderes humanos de razón práctica (orientado a formar un concepto del bien y reflexionar críticamente sobre la planificación de la vida, el agregado es nuestro) y de sociabilidad” (Gough, 2007/2008:184).

Cuando delimitamos las relaciones teóricas entre capacidades humanas de afiliación y comunicación comunitaria encontramos algunas características que aportan análisis del proceso de ampliación de capacidades para el desarrollo humano:

- a) Las capacidades humanas y la comunicación surgen en la cultura y se dan en la sociabilidad.
- b) Las capacidades humanas y la comunicación se construye constantemente, no son estáticas.
- c) Los símbolos y significados que surgen de la sociabilidad, a partir de la interrelación comunitaria y participativa relacionados a valores humanos universales como el bien común, el respeto por la naturaleza, o el reconocimiento de los otros permiten ampliar capacidades humanas.
- d) La participación de las personas es una acción social práctica que permite conectar el bienestar con la comunicación social de carácter público y comunitario.

Por otro lado, atribuirle significados y contextos a la comunicación permite entender este proceso humano como parte de interacciones que forman parte de la experiencia sociocultural de las personas, que se constituyen en espacios vivenciales tales como la casa, la organización comunal, las instituciones, los medios y las tecnologías, donde se resignifican constantemente símbolos, lenguajes y medios.

En relación a los símbolos, Nussbaum (2014) comenta que:

Para que tanto las personas que nos son distantes como los principios abstractos lleguen a captar nuestras emociones, hay que conseguir que estas sitúen a las primeras y a los segundos en ese círculo de interés, y crear así la sensación de que en “nuestra” vida esas personas y esos acontecimientos importan porque son parte de “nosotros” mismos, de nuestro bienestar y nuestra prosperidad. Y los símbolos y la poesía son cruciales para que se produzca ese movimiento de inclusión (Nussbaum, 2014:25-26).

También, debo comentar aquí que para conocer la comunicación en un contexto indígena amazónico, he entendido que dicha comunicación forma parte de una cultura ancestral, histórica y política interconectada con la cultura local, sus organizaciones, sus símbolos y significados, y los problemas existentes en los lugares. Desde la comunicación propia de los indígenas amazónicos, se pueden identificar actores sociales, voces desarticuladas y articuladas, conflictos socioambientales, también agendas públicas institucionalizadas, agendas de los medios, y la manera como estos factores inciden en las comunicaciones públicas de la vida cotidiana, en la política y la representación social. Nuestro estudio alcanza solamente algunas de estas dimensiones comunicacionales.

Sobre la comunicación en una perspectiva de participación (Del Valle, 2007) menciona lo siguiente:

La comunicación participativa supone pasar: (a) de la lógica vertical a la horizontal, (b) de los productos a los procesos, (c) de las propuestas a corto plazo a las propuestas a largo plazo, (d) de las dinámicas individuales a las colectivas, (e) de las condiciones de las entidades que financian a las necesidades de las comunidades, (f) del acceso a la apropiación, y (g) de la instrucción difusional a la educación comunicacional (Del Valle, 2007: 123).

Además, encontramos que las modalidades de comunicación posibilitan: a) valores humanos universales (Nussbaum 2002), b) capacidades humanas como bien social (Gough 2007/2008) y c) la horizontalidad de la comunicación (Beltrán, 1981); Beltrán, Herrera y Torrico (2008).

Puntualmente, lo que se propone aquí es que las modalidades de comunicación indígena amazónica se dan en lugares donde hay personas y organizaciones que median para promover la participación y la identidad. En dichas modalidades comunicacionales se pueden identificar capacidades humanas de afiliación.

La lengua originaria y la defensa del territorio se expresan de manera distinta a través de la radio, de la tradición oral, y en las reuniones colectivas comunitarias. Esa capacidad de afiliación se expresa en procesos y espacios, en la capacidad de protesta, capacidad

para movilizarse y capacidad para organizarse. Hay determinadas modalidades de comunicación que despliegan estas capacidades de afiliación.

En diferentes comunidades del contexto awajún, se encuentran altoparlantes que funcionan dos horas, tres horas, cuatros horas de acuerdo a la coyuntura y al momento. El uso de los altoparlantes es muy importante para dar a conocer los saludos, como también para organizar la minga. Lo importante ahí es dar anuncios. Escucharse en la propia lengua o en español.

Se percibe una capacidad para movilizarse no solamente para defender el territorio, sino también para celebrar la vida en el territorio en el mundo amazónico.

La relación del hombre y la mujer con las plantas, el bosque, los ríos genera modalidades de comunicación, que a su vez facilitan capacidades de afiliación. Es importante valorar las modalidades de comunicación para la defensa del medioambiente y el cambio climático. Visibilizar a los actores sociales en el territorio a través de la radio, los saberes tradicionales, las reuniones, los espacios espontáneos es una propuesta para ampliar capacidades para hablar y proyectarse sobre la identidad, la comunidad y la justicia, en el mundo awajún.

Existe una interconexión entre los seres vivos de la selva con los cuales interactúan el hombre y la mujer amazónicos, esos seres vivos son las plantas, los animales, la tierra, los ríos o el cielo. En una conferencia en agosto 2018 en Lima sobre bosques y espiritualidad, Guillermo Ñaco, líder asháninka matsiguenga hacía notar que: “el ser humano también vive en el bosque. El aliado es el indígena amazónico, puede proteger el bosque porque allí vive. Bosques sin indígenas no hay bosques”.³

Por su parte Leonardo Tello, comunicador indígena kukama comenta que: “hay que ser gente dicen los kukama cuando hacen referencia a la necesidad de una vida digna, llena de abundancia y de respeto entre las diversas categorías del ser “gente”. De esta forma, nos están señalando la intrínseca relación que existe entre los “espíritus-gentes”: “animales-gentes”, “plantas-gente”, “peces-gente”, y “aves-gente” (...).”En la Amazonia no se piensa solo, tampoco piensan solamente las personas. Piensan también

³ Guillermo Ñaco en el conversatorio “Bosques, espiritualidad, diálogo interreligioso” en VI Jornadas de Comunicación y Democracia – Servindi, Redcip, Fundación Friedrich Ebert, Escuela de Periodismo – Universidad Ruiz de Montoya, del 9 al 11 de agosto 2018.

las “gentes” que he citado anteriormente” (Asociación Quisca/ Radio Ucamara, 2017: 8-9).

En el contexto awajún, la relación del hombre con el bosque es espiritual, por ejemplo se realiza un retiro ancestral que consiste en: “ir al monte, a tomar plantas, se toma ayahuasca, tabaco, toe, eso es parte del retiro para los awajún”, ha comentado el sabio y líder awajún, Santiago Manuin, durante el trabajo de campo del presente estudio.

Sin embargo, hay que agregar que la comunicación comunicativa y participativa no se da permanentemente en la socialización y la vida cotidiana de los indígenas amazónicos de este estudio, pues esta comunicación se desarticula o no se realiza debido a problemas de organización dirigencial o discusiones internas entre familias y clanes.

Entre los awajún se desarticula la comunicación comunitaria y participativa cuando se dan conflictos por invasión de terrenos, entre los awajún y sus vecinos wampis, cuando hay casos de adulterio, acusaciones de brujería, robos dentro de la comunidad, y suicidios de mujeres. Estos son los casos que podemos mencionar y que se comentaron durante el trabajo de campo.

La comunidad en los contextos indígenas se reconstituye, especialmente con la defensa del territorio, eso fue evidente en el “Baguazo”, donde varios centenares de indígenas de la zona salieron hasta la denominada Curva del diablo, en Bagua, para defender sus tierras en un enfrentamiento con la Policía Nacional del Perú.

El idioma nativo, al igual que el territorio, están fuertemente relacionados a la identidad del awajún. La comunicación y las capacidades humanas de afiliación se ponen en práctica en sus territorios donde comparten significados, tienen protagonismos y actorías sociales al expresarse en su lengua nativa y en sus prácticas tradicionales ancestrales. La comunicación en la comunidad tiene un gran potencial en la historia y la identidad de los awajún.

Al plantearnos explorar ¿cómo se puede realizar en la práctica social el enfoque de las capacidades de afiliación de Nussbaum (2002)?, nos hemos propuesto que la participación puede ser un punto de referencia para indagar sobre el bienestar. Desde esta perspectiva se realiza un acercamiento a lo que hemos denominado modalidades de

comunicación en el contexto de los indígenas awajún en el Departamento de Amazonas en Perú. Los awajún son el segundo pueblo amazónico más numeroso del territorio peruano. Es un pueblo que ha logrado desarrollar mecanismos de cohesión para defender su territorio de los conquistadores, terroristas y empresas extractivas.

Sin embargo, hay que hacer notar que la defensa del territorio, en el contexto awajún, en las últimas décadas se ha dado como falta de puentes de comunicación con las autoridades. Los awajún están practicando un tipo de comunicación que les permite articular sus conocimientos ancestrales con capacidades para el desarrollo humano. Los awajún tienen una organización orientada hacia la comunidad y la gobernanza, que se expresa en las capacidades de afiliación que hemos identificado en el presente estudio.

Al conectar el enfoque de las capacidades humanas con la práctica comunicacional de los indígenas amazónicos, lo que nos hemos preguntado también es ¿de qué manera una teoría y planteamiento occidental como es el de la capacidad humana puede articularse con una visión de la vida de los indígenas en el bosque amazónico, en lugares donde muchas veces se generan conflictos socioambientales entre agentes económicos, políticos y las comunidades indígenas?

Parte de la respuesta a esta pregunta está en reconocer que la participación de las personas en las comunicaciones de la vida comunal, que es pública y local, les permite aspirar a vivir, proyectar y realizar experiencias de bienestar y dignidad. Pero al mismo tiempo, lo que propone nuestra investigación es que los métodos participativos facilitan en los participantes explicar sus perspectivas y visiones del mundo; y al investigador generar teorías y explicaciones sobre significados vinculados a la justicia y el bienestar.

Lo que encontramos es que en la cultura awajún se dan espacios sociales, significados culturales y medios que articulan el sentido de comunicación participativa y capacidades de afiliación como vivir con otros, el respeto y la no humillación. La cultura ancestral que se manifiesta en las modalidades de comunicación mencionadas anteriormente, junto con la presencia de mediadores institucionales como la iglesia, la radio, la escuela o las comunidades y las organizaciones permiten articular, movilizar y reconfigurar el proceso de la comunicación participativa, comunitaria; y desde estas

prácticas facilitar la capacidad de afiliación para proyectar un tipo de desarrollo humano que está muy relacionado con la defensa del territorio y la cultura ancestral.

En el siguiente cuadro resumen se pueden observar los temas que abordamos en el estudio. Para nuestro estudio los conceptos de desarrollo humano y capacidades de afiliación son relevantes porque nos dan cuenta del enfoque teórico sobre el desarrollo humano para acercarnos a la comunicación del pueblo awajún. Asimismo se puede apreciar que la cultura indígena awajún tiene elementos propios que consideramos son importantes en el desarrollo humano, porque se presentan como fuente de valores, prácticas culturales y acciones para que se realice un sistema democrático en el que los miembros de la comunidad puedan participar y hablar de lo que es valioso para cada uno de ellos y para los otros, incluidas las personas y los bosques.

Por otro lado, vemos la comunicación comunitaria participativa como la práctica social que facilita la “horizontalidad de la comunicación”, la generación de “acciones colectivas-comunitarias”, la participación en la vida comunal que permite mantener el vínculo con la cultura y el territorio. Finalmente se detallan algunas modalidades de comunicación en un intento por organizar prácticas socioculturales, mediáticas e institucionalizadas (como las asambleas comunales) que pueden llegar a articular saberes tradicionales, la experiencia de la radio local y espacios colectivos-comunitarios.

CUADRO 1. Temas y contexto social del estudio: Comunicación comunitaria participativa y capacidades humanas de afiliación en el contexto awajún

Desarrollo humano	Capacidades humanas	Cultura indígena awajún	Comunicación comunitaria participativa	Modalidades de comunicación (ancestrales amazónicas y contemporáneas)
Salud	Valores universales (Nussbaum)	Radio bilingüe – Radio Kampagkis	Horizontalidad en la comunicación	Comunicación interpersonal, comunicación grupal, uso de medios y tecnologías de la información y comunicación (radio, altoparlantes, telefonía móvil)
Educación bilingüe	Bien social (Gough)	Canto chamánico	Se generan acciones colectivo-comunitarias.	
Comunicación bilingüe	Capacidades de afiliación (Nussbaum)	Ingesta de ayahuasca y plantas con poder alucinógeno	Se da la participación entre los indígenas amazónicos.	
Comunicación que se da como la voz que se interesa por la vida del otro		Mingas, celebraciones y asambleas	Se promueve la comunicación para renovar el vínculo cultural y para la defensa del territorio	Comunicación oral, con diseños, bilingüe, intercultural, humana, en relación con la naturaleza, mitologías, seres sobrenaturales, con experiencias comunitarias y participativas
Relación con la naturaleza		Tradición oral: cuentos y mitos		
Experiencia espiritual		Educación intercultural bilingüe		
Participación social		Movilizaciones ciudadanas para reivindicar sus derechos		
Discusión sobre la democracia en el contexto de conflictos socioambientales		Defensa del territorio		

Elaboración propia

El presente trabajo integra las siguientes secciones: Planteamiento del problema, Marco teórico, Metodología, Resultados, Discusión y Conclusiones. Dentro del Planteamiento del problema, en particular en la Justificación se presenta la situación problemática, el estado del arte de la investigación sobre la participación y las capacidades de afiliación. Además se delimitan las preguntas, los objetivos de la investigación y los principales conceptos del estudio para explorar y explicar las relaciones significativas entre la comunicación comunitaria participativa y las capacidades humanas de afiliación. En el

Marco Teórico se profundizan aspectos del enfoque de desarrollo humano en el que se sostiene el estudio. Por otro lado, en la Metodología se presentan los pasos que se han seguido para la recolección de los datos e información en el contexto social. Finalmente, se incorporan los Resultados del trabajo de campo, la Discusión y las Conclusiones.



CAPÍTULO 1

1. PLANTEAMIENTO DEL PROBLEMA

1.1. Justificación

Desde el enfoque sobre la participación y los métodos participativos se pueden explorar dimensiones de bienestar, lo cual representa una opción para estudiar en la práctica aspectos relevantes relacionados a la dignidad, la justicia o el diálogo que están en la base del enfoque de las capacidades.

Los conceptos sobre participación y métodos participativos destacan la importancia de buscar salidas colaborativas o comunitarias a los problemas que obstaculizan el bienestar. La dimensión social de la participación es importante en nuestro análisis porque permite explorar acciones, actorías, proyectos inclusivos, democráticos y ciudadanos en los que las personas pueden encontrar asuntos, temas o rituales en los que su condición humana, social o sus identidades pueden ser valoradas o respetadas. Los enfrentamientos violentos, la discriminación, la falta de inclusión social se presentan como problemas que dificultan la participación, pero al mismo tiempo, pueden propiciar escenarios para hablar sobre la injusticia, la falta de dignidad o la falta de derechos en la sociedad. Sin duda, siempre será mejor establecer espacios de participación para construir vínculos entre las personas, en los que se puedan encontrar proyectos comunes, que la falta de vínculos, que pueden ser el origen de la indiferencia, el desprecio o la violencia.

Los vínculos entre las personas que se dan desde la participación, pero también desde los diálogos resultarán valiosos para el fortalecimiento de las culturas, las instituciones que buscan trascender, dejan trazos de su historia y memoria. El objetivo de estos vínculos es fortalecer las bases de una sociedad que entre sus miembros pueda experimentar la verdad y la justicia como parte del bienestar.

Según, Castro, Méndez y Vásquez (2019), la participación es “la suma de esfuerzos individuales, cuyo interés común es la cristalización de una unidad colectiva que moviliza recursos para satisfacer las necesidades básicas, además de resolver las problemáticas que obstaculizan los derechos humanos y sociales de las personas”. Mientras que los métodos participativos se presentan “como una forma para identificar,

explorar y evaluar el bienestar (Alkire, 2008). Los métodos participativos se proponen como herramientas para explorar con mayor profundidad una dimensión particular del bienestar” (Frediani, 2006).

En particular nos hemos detenido a ver la participación en relación con la comunicación, para identificar cómo la comunidad surge cuando sus miembros comparten significados que son de igual valor o importancia para las personas, en ello existe un interés común por reunirse, intercambiar significados que van generando “una interdependencia comunitaria” (White, 2007). Estudiar la participación desde la comunicación en perspectiva comunitaria nos ha permitido establecer puntos de referencia para la ampliación de capacidades de afiliación (Nussbaum, 2002), porque encontramos que existen modalidades de comunicación que ayudan a realizar algunos aspectos relevantes del bienestar tales como: a) valores humanos universales en diferentes contextos (Nussbaum, 2002), b) capacidades humanas como bien social (Gough 2007/2008), o c) la horizontalidad de la comunicación (Beltrán, 1981).

Cuando se puede dar el intercambio de significados comunes (relacionadas a la dignidad de las personas o la justicia) allí puede germinar y darse el “florecimiento humano” que comenta Nussbaum, lo que a su vez abre posibilidades para valorar y llevar a la práctica experiencias vinculadas al bien común y sentidos de humanidad. En relación a los valores y la dignidad podemos agregar que: “los valores surgen en buena medida de la discusión pública, del debate público. Los valores vienen de la discusión grupal de valores, lo cual permite generar conciencia de la propia dignidad. Primero hay que descubrir la propia dignidad” (Deneulin, conferencia en la PUCP, 2017)⁴.

A través de la participación podemos comprender que “la capacidad incluye la insistencia en la necesidad de escrutinio valorativo para hacer juicios sociales, y en ese sentido encaja bien con la importancia de razonamiento público” (Sen, 2000). Esta propuesta de Amartya Sen se conecta con el aporte de Charles Taylor sobre la necesidad de reconocimiento que tienen las personas, lo cual se proyecta y se realiza con experiencias sociales en la comunidad. “La identidad está en parte formada por el

⁴ Conferencia de Séverine Deneulin, “De la teoría de la dependencia a la idea de la justicia: Una aproximación a la relación entre ética, economía y desarrollo”. Viernes Económico. Pontificia Universidad Católica del Perú (PUCP) 21 de abril de 2017.

reconocimiento o por la falta de reconocimiento, a menudo por el mal reconocimiento de los otros. El debido reconocimiento no es simplemente cortesía hacia otro, sino una necesidad humana vital” (Taylor, 1997: 26 en López Soria, 2017: 195).

Las teorías de Sen y Taylor destacan la importancia del espacio público y lo comunitario como elementos para fortalecer la identidad, lo cual implica una relación hacia el otro o con el otro que “se construye en un entorno en el que la dignidad, la libertad y los derechos de cada persona están en estrecha relación con las exigencias de benevolencia y justicia para los demás” (Taylor, 1997: 627 en López Soria, 2017: 195). Así tenemos que la identidad y la comunidad dentro de la perspectiva del enfoque de las capacidades son valores que se realizan en diferentes contextos, y que pueden ser observados mediante prácticas socioculturales, en espacios públicos. La práctica de estos valores fortalece la cultura democrática y la ética pública, lo que a su vez son cuestiones centrales para ampliar la justicia y la dignidad en la experiencia de las personas.

La presente investigación busca contribuir a la reflexión sobre el papel de las prácticas indígenas en el desarrollo humano. Sobre este asunto, Krushil Watene (2016) comenta que hace falta “incluir las filosofías indígenas en el enfoque de las capacidades”. Por ello, “nos enfocamos en el enfoque de capacidades debido a su compromiso de incluir las voces de las comunidades locales tanto en cómo se conceptualiza la justicia como en lo que requiere la búsqueda de la justicia”.

Con el enfoque participativo es posible incluir la perspectiva de los participantes de la investigación como parte del conocimiento que se construye con los otros, lo cual permite incorporar en el análisis diversas visiones del mundo, para universalizar y contextualizar el conocimiento. La ausencia de agentes y actores locales en la reflexión del desarrollo local es un problema que aparece muchas veces en la teoría occidental que no se extiende hacia el mundo rural o queda muy centralizada en la ciudad.

Asimismo, nuestra investigación se ha planteado algunas preguntas para delimitar el enfoque de las capacidades desde la perspectiva de la participación. ¿Cómo la participación en la vida de la comunidad permite ampliar capacidades? ¿A través de qué prácticas socioculturales? ¿Qué espacios, qué actores sociales facilitan la participación

para el desarrollo? En particular nos ocupamos sobre estos asuntos en el contexto amazónico de los indígenas awajún, donde los indígenas que hablan la lengua awajún y el idioma español, sus hijos y los inmigrantes de otras zonas del país, coexisten en un territorio en el que se entremezclan prácticas ancestrales, modernas y globales. Por eso mismo, indagar la participación en el contexto de diferentes actores sociales es relevante para el estudio, porque permite encontrar personas (relacionadas a una organización, pertenecientes a una comunidad indígena) que posibilitan espacios para el encuentro y pueden suscitar conversaciones sobre la identidad, el bienestar y la justicia en la comunidad indígena amazónica.

Desde esta perspectiva, encontramos que la ampliación de capacidades está muy centrada en las mediaciones y la participación, lo cual se manifiesta en estructuras sociales y funcionamientos desde donde pueden darse y surgir reflexiones, conversaciones públicas o encuentros relevantes para el bienestar. Encontrar espacios de participación en las culturas y las organizaciones son espacios de acción social para estudiar el enfoque de las capacidades.

Asimismo, consideramos que los espacios de participación y de vida comunitaria en el mundo amazónico, representan una oportunidad para repensar el enfoque de las capacidades, incluyendo la perspectiva de la cultura indígena. En la práctica, hemos relacionado la capacidad de afiliación, que es una de las diez capacidades de desarrollo humano identificadas por Nussbaum (2002) con la participación a partir de modalidades de comunicación que se dan en el contexto awajún, destacando dos aspectos que menciona Nussbaum en la capacidad de afiliación: “ser capaces de vivir con y hacia otros” y “poseer las bases sociales del respeto de sí mismo y de la no humillación”.

Intentar comprender cómo se entiende el bienestar entre indígenas y no indígenas, en contextos multiculturales en los que se buscan experiencias interculturales, es sin duda un reto mayor, pero al mismo tiempo una experiencia de aprendizaje de valor, en un contexto peruano, con problemas de inclusión de lo indígena, donde hay discriminación y ausencia del estado, con disputas entre agentes externos y los propios indígenas respecto al uso de los territorios donde habitan desde tiempos ancestrales los pueblos indígenas. Este estudio presenta algunos elementos relevantes de cómo se constituye la participación, y articula esta propuesta con un tipo de comunicación comunitaria

participativa, que puede a su vez propiciar o fortalecer la acción social, la cohabitación o el fortalecimiento de la identidad cultural como experiencias prácticas para ampliar capacidades humanas.

El estudio realizó entrevistas en Santa María de Nieva, en el Departamento de Amazonas, entre los participantes están los hijos de los indígenas awajún (que hablan awajún y español), ellos realizan trabajos de comunicación en Radio Kampagkis; también conversamos con el ahora difunto dirigente indígena Santiago Manuin, y personas relacionadas a la organización no gubernamental local, la escuela, usuarios de la radio y miembros de la comunidad.

Realizar investigaciones en la Amazonía representa un desafío, pero al mismo tiempo es una necesidad, porque diferentes pueblos demandan el respeto de sus derechos y justicia para sus comunidades afectadas por problemas ambientales y la contaminación de sus ríos y fuentes de agua. En ese contexto encontrar espacios para la participación y prácticas comunicacionales en los cuales se van constituyendo comunidades que promueven la identidad indígena, y su papel en la sociedad local y global, permite reconocer voces y agendas locales, para escuchar y comprender prácticas organizadas por el bien común que surgen en contraposición a la pobreza y la desigualdad social.

La presente investigación espera ampliar la discusión y comprensión del enfoque de las capacidades desde la perspectiva del mundo indígena amazónico, para ello se ha interconectado la participación con prácticas o modalidades comunicacionales. Desde esta reflexión se pueden proyectar otros análisis sobre las ciudadanías interculturales, los espacios de deliberación pública y la democracia representativa. Estas cuestiones se articulan con la propuesta de Sen, cuando indica que: “las discusiones y los debates públicos, permitidos por las libertades políticas y por los derechos humanos, también pueden desempeñar un importante papel en la formación de los valores. De hecho, la naturaleza de la participación y el diálogo públicos influye inevitablemente incluso en la identificación de las necesidades” (Sen, 2000: 197-198).

1.2. Pregunta de investigación

La presente investigación se centra en responder a la pregunta ¿de qué manera las modalidades de comunicación comunitaria participativa se relacionan con el despliegue de las capacidades de afiliación en el contexto del pueblo indígena awajún en Amazonas?

Para responder la pregunta nos proponemos establecer relaciones analíticas entre los trabajos sobre la participación y los métodos participativos, las capacidades de afiliación de Martha Nussbaum, al igual que los estudios sobre comunicación comunitaria participativa.

Con la teoría planteada, se exploran las capacidades de afiliación a partir de la participación y las experiencias comunicacionales en el contexto de los indígenas amazónicos, en particular en un espacio de migración de la selva a la ciudad, donde las culturas rural y urbana se entremezclan. Se ha realizado un trabajo de campo en Santa María de Nieva, en Amazonas Perú, con visitas a Radio Kampagkis. En esta radio, los hijos de indígenas awajún, entre ellos jóvenes bilingües que hablan awajún y español, se han sumado a los equipos de producción, conducción, y emisión de diferentes programas radiales. Con ellos, periodistas y comunicadores de otras zonas del país trabajan en una estación radial con las puertas abiertas, que recibe avisos de los indígenas que se acercan a la radio para dar a conocer sus informaciones al público. Se incluyen además algunas experiencias comunicacionales externas al ámbito de la radio.

1.3. Objetivos de investigación

- Describir las modalidades de comunicación comunitaria participativa en el contexto indígena.
- Caracterizar las capacidades de afiliación y su alcance en el desarrollo humano.
- Vincular analíticamente la relación entre modalidades de comunicación y capacidades de afiliación.

CAPÍTULO 2

2. MARCO TEÓRICO

Proponemos que las modalidades de comunicación y las capacidades de afiliación se relacionan con la posibilidad de participación que tienen los sujetos en un espacio social que les permite actuar, hablar y los incluye en su propia cultura, pero también los vincula con un imaginario de ciudadanía para: “ser capaces de vivir con y hacia otros” y “poseer las bases sociales del respeto de sí mismo y de la no humillación” (Nussbaum, 2002).

Es posible reconocer la participación en las diferentes modalidades de comunicación interpersonal, grupal y mediática en entornos sociales marcados por oralidades, actividades comunales de tipo político, familiar o de clanes, y actividades que también pueden ser de tipo ritual y festivo. El estudio no se ocupa de todas las modalidades comunicacionales. Sin embargo, podemos indicar que las modalidades comunicacionales confluyen con prácticas tradicionales, como el canto chamánico el relato de mitos o el uso de plantas nativas, pero también con experiencias comunicacionales como el uso de altoparlantes y la radio. Sin duda, la participación en espacios políticos permite repensar la identidad y proyectar la comunidad. Las modalidades comunicacionales por lo general se dan en espacios públicos e institucionales en los cuales las personas se organizan, resuelven, realizan o intentan llevar a la práctica variadas acciones que los constituyen como sujetos sociales, con capacidades para ser y hacer en función de sus culturas y las personas que forman parte o están relacionadas a su espacio sociocultural.

A continuación se presentan los abordajes de los principales temas de nuestro estudio: desarrollo humano, capacidades humanas, comunicación comunitaria participativa, modalidades de comunicación (ancestrales amazónicas y contemporáneas)

2.1. Desarrollo humano

En este apartado destacamos el enfoque participativo como uno de los componentes importantes para tener en cuenta en el análisis y reflexión sobre el desarrollo humano.

2.1.1. La participación para indagar el enfoque de capacidades en la práctica social y el contexto cultural

La participación permite ampliar el análisis sobre cómo se presenta en la práctica el enfoque de las capacidades. Lo que nos permite el enfoque de las capacidades es conocer la manera en que las personas se realizan en la sociedad para tener dignidad (como sostiene Nussbaum en su lista de diez capacidades) o tener agencia (como sostiene Sen) y de esta manera experimentar en sus vidas el bienestar y la justicia. La dignidad y la agencia se constituyen en muchos casos a partir de la toma de conciencia de la injusticia, la necesidad de democracia, en el ejercicio de la libertad, por oposición a los opresores, y en una relación del sujeto con la comunidad.

El enfoque de las capacidad nos dice que la medida en que las personas pueden vivir el tipo de vida que valoran y tienen razones para valorar deben ser el foco de cosas como el bienestar y la justicia (Sen, 1996). Lo que queremos de una teoría de la justicia no es una respuesta a la pregunta cuál es la sociedad justa ideal, sino una guía para qué acciones y políticas son mejores desde la perspectiva de dónde nos encontramos actualmente (Watene, 2016).

Desde nuestra perspectiva uno de los caminos para indagar sobre la capacidad es estudiar la participación. A través de la participación podemos comprender que “la capacidad incluye la insistencia en la necesidad de escrutinio valorativo para hacer juicios sociales, y en ese sentido encaja bien con la importancia de razonamiento público” (Sen, 2000).

Consideramos que identificar “los juicios sociales” y “el razonamiento público” de las personas en su relación con otras personas y su entorno como el medioambiente o la naturaleza, constituyen dinámicas de expresión social (que en el contexto amazónico están relacionadas con una comunicación oral) en las que se forman capacidades que están orientadas a la comunidad. En la presente investigación relacionamos los juicios sociales y el razonamiento público como parte de temas, asuntos y modalidades comunicacionales que permiten la participación en espacios públicos y comunitarios.

Frediani comenta que a través del enfoque sobre la participación y métodos participativos se pueden explorar dimensiones de bienestar. Los métodos participativos se presentan “como una forma para identificar, explorar y evaluar el bienestar (Alkire, 2008). Además, los métodos participativos se proponen como herramientas para explorar con mayor profundidad una dimensión particular del bienestar” (Frediani, 2006).

La participación es: “la suma de esfuerzos individuales, cuyo interés común es la cristalización de una unidad colectiva que moviliza recursos para satisfacer las necesidades básicas, además de resolver las problemáticas que obstaculizan los derechos humanos y sociales de las personas” (Castro, Méndez y Vásquez, 2019).

Participar alude a “pertenecer a un grupo”, “ser parte porque se colabora”, “es tomar en cuenta a los otros para tomar decisiones y asumir el poder” (Gracia-Roca, 2004 en Castro, Méndez y Vásquez, 2019).

2.1.2. La participación como parte de la “democracia comunicativa”

Para los efectos del desarrollo humano, la participación de las personas en el debate y el diálogo público, como parte del ejercicio de una “democracia comunicativa”, resultan ser determinantes en el ejercicio de las libertades y los valores humanos. Sin embargo, vemos también que la comunicación de las personas en contextos multiculturales (y no solamente desde las nuevas tecnologías), en las teorías y enfoques de desarrollo no se visibilizan lo suficiente, lo cual limita el análisis y no permite contextualizar los sistemas de pensamiento en relación al papel que cumplen las personas en los sistemas, las instituciones y las organizaciones de la sociedad.

Propongo tres elementos que un concepto mayor de democracia debe tener además del argumento crítico: saludos, retórica y la narración. Debido a que estos tres elementos reconocen la estructura y particularidad de los interlocutores, estos tres modelos de comunicación ayudan a establecer y mantener la pluralidad (Young, 2000: 51).

Relacionar el desarrollo humano con la comunicación a partir de estas formas comunicativas busca explorar nuevos enfoques de desarrollo,

también su reflexión, análisis y aplicación. También es significativo destacar “el papel fundamental del sujeto como promotor de sus propias condiciones histórico-sociales de vida, que queda delimitado por las condiciones estructurales y político-reales de poder” (Radl, 1998: 121). Para Habermas el actuar comunicativo es el prototipo del actuar intersubjetivo. Se basa en un proceso cooperativo de interpretación a lo largo del cual los participantes se refieren al mismo tiempo a algo que existe en el mundo objetivo, social y subjetivo, aun cuando destaquen en sus expresiones temáticamente sólo un componente de los tres (Habermas, 1987: 184). El objetivo final es el entendimiento y el comunicarse.

Lo que hace Habermas es destacar la racionalidad comunicativa de los sujetos, que es aquella que hace posible “el actuar comunicativo como forma máxima de la interacción social. Los sujetos son potencialmente poseedores de esta racionalidad comunicativa, racionalidad que alude por tanto, a una competencia comunicativa de los sujetos” (Radl, 1998: 112).

Sin embargo, es importante observar que el aspecto de la “comunicación racionalista” de Habermas tiene sus limitaciones, pues el plano de la democracia deliberativa implica que todos los participantes deben tener la misma racionalidad comunicativa y posición política, social, económica y cultural.

Así vemos que esta propuesta tendría una aplicación limitada en aquellos contextos multiculturales con diferentes lenguas y cosmovisiones. Como en el caso de la falta de diálogo en los conflictos socioambientales entre las comunidades campesinas o indígenas y el estado peruano; allí los individuos no tienen posibilidades para interactuar en igualdad de condiciones con “competencias comunicativas racionalistas” con otros sujetos que si tienen acceso a libertades instrumentales (tales como las oportunidades económicas, las libertades políticas, los servicios sociales, las garantías de transparencia y la seguridad protectora) (Sen, 2000: 17).

Sobre este asunto, Iris Marion Young (2000) comenta que debemos reconocer que las diferencias de privilegio de discurso son correlativas de otras diferencias relacionadas con el privilegio social y describe esta situación con un ejemplo:

La cultura del discurso de los hombres blancos de clase media tiende a ser más controlada, sin contar con gestos significativos y expresiones de emoción. Por otra parte, la cultura discursiva de las mujeres y minorías raciales, tiende a estar más cargada de excitación, a valorar más la externalización de la emoción, la utilización del lenguaje figurativo, la modulación del tono de la voz y una gran gesticulación (Young, 2000:46).

Con ello Young sostiene que:

La teoría de la democracia debe tener una idea mayor de las reglas y estilos del discurso de la discusión política que aquella que generalmente imaginan quienes apoyan a la deliberación. Finalmente prefiero denominar a esta propuesta de democracia como “comunicativa. Los argumentos se pueden expresar por medio de la utilización de una pluralidad de caminos y otras formas comunicativas (Young, 2000:47).

Así Young propone “los saludos”, “la retórica” y “la narración” como formas de expresión posibles del que se pueden valer las personas de culturas diferentes, que no han sido incluidos por la cultura occidental ni el desarrollo contemporáneo, con el objetivo de que estas personas a través del consenso puedan, encontrar canales de interacción para participar en el debate público y formas democráticas de participación ciudadana o política.

Por nuestra parte, entendemos que es un tema central que el desarrollo se lleve a la práctica a partir del hecho mismo de la acción comunicativa de las personas en el espacio público y privado. Esto implica que los sujetos sociales logren una cierta autonomía a través de la educación, que les permita comunicar con sus propias ideas y discursos. Encontramos que las mediaciones culturales y mediáticas, en contextos indígenas, son convergentes para alcanzar aspectos de la “democracia comunicativa” que propone Young, pero también son útiles para ampliar el análisis hacia la posibilidad de hablar sobre la justicia en contextos de desigualdad social.

2.1.3. El enfoque participativo y los significados de las culturas

Asimismo, los enfoques participativos permiten al investigador “comprender el significado o significados de los participantes en el estudio de los eventos”, lo cual es relevante para el presente estudio porque “las perspectivas de las personas conforman parte de la realidad que los investigadores intentan comprender en el estudio” (Maxwell, 1996 en Tonon, 2015: 6).

En particular los enfoques participativos dentro de los métodos cualitativos tienen como propósito “comprender el significado de los participantes en el estudio de los hechos, también las situaciones y acciones en las que se encuentran involucrados, el contexto en el que actúan los participantes y la influencia de los mismos en sus acciones. Al mismo tiempo permiten la identificación y generación de una nueva teoría” (Maxwell, 1996 en Tonon, 2015: 6)

Cuando se analiza la pobreza a través de enfoques participativos se estudian “las complejidades y la dinámica subyacente de la pobreza”, Shaffer (2002). Pero también, como lo hace notar Frediani (2006): “tanto el enfoque de capacidades como la literatura sobre métodos participativos comparten una crítica a la percepción utilitaria de la pobreza basada en ingresos”.

El enfoque de capacidades al igual que la literatura sobre los métodos participativos comparte una crítica común a la percepción de la pobreza basada en los ingresos y la utilidad. La privación tal como la perciben los pobres tiene muchas dimensiones, incluida no solo la falta de ingresos y riqueza sino también la inferioridad social, la vulnerabilidad o el aislamiento social (Chambers, 1997:45). El principal concepto de Sen (1999) para la expansión del concepto de desarrollo ha sido romper con la definición de la pobreza utilitaria y basada en los ingresos, considerando de esta manera las complejidades y la multidimensionalidad de la pobreza (Frediani, 2006).

Asimismo, nuestro trabajo se aproxima a las complejidades y multidimensionalidad de la pobreza enfocándose en aspectos comunicacionales, desde el enfoque participativo, para visibilizar a las personas en sus contextos como coparticipes de la producción de conocimiento, entre ellos encontramos las expresiones y comentarios de los

radialistas, personas relacionadas a la comunicación, y otros sujetos de la comunidad, que fueron incluidos como parte de la investigación. Es importante puntualizar que al seguir los métodos participativos se busca destacar “los tipos de vidas que las personas pueden vivir” (nuestras capacidades)” Watene (2016) a través de contar su propia historia, experiencias y vivencias.

Sobre la participación de las personas en situación de pobreza, Paulo Freire sostiene lo siguiente: En el proceso de la investigación, “las personas rompen sus actitudes existentes de silencio, acomodación y pasividad, ganan confianza y capacidad para alterar condiciones y estructuras injustas. Este es un auténtico poder de liberación que finalmente destruye una espera pasiva del destino” (Freire, 1997 en Frediani 2006).

Cabe precisar con Krushil Watene (2016) que en el mundo indígena, “las relaciones” y “la comunidad” aportan a la comprensión del bienestar.

Dentro de una cosmovisión indígena, las relaciones y la comunidad son fundamentales. Comprender el papel y la importancia de las relaciones para el bienestar y el desarrollo es vital. Sin duda, trabajar sobre la idea de las capacidades colectivas es útil para aportar ideas sobre la comunidad que puedan influir en los debates sobre la justicia basados en las capacidades. Por ejemplo, la afirmación de Rao y Walton (2004, p. 361) de que los colectivos pueden 'crear un entorno propicio para proporcionar a los miembros las herramientas y la voz para salir de la pobreza' proporciona caminos hacia las conversaciones sobre las concepciones indígenas del bienestar. y el potencial del enfoque de capacidades para apoyarlos. Sin embargo, hasta ahora esta literatura sigue estando poco desarrollada (Watene, 2016).

En nuestro caso, el enfoque participativo permite indagar lo que estamos denominando en el estudio como modalidades de comunicación, donde se articula lo ancestral, lo urbano y global, como parte de las capacidades humanas.

2.2. Capacidades humanas

Como parte de las capacidades humanas encontramos los enfoques sobre la capacidad de afiliación, las capacidades colectivas, la influencia de la ética aristotélica en la propuesta de las capacidades humanas y la comunicación participativa.

2.2.1. Desarrollo de capacidades: comunicación social y desarrollo humano

La comunicación social y el desarrollo humano son conceptos que relacionados entre sí permiten trabajar enfoques y abordajes vinculados a la actoría social, identidades y narrativas que confluyen con necesidades de cambio social en contextos de desigualdad y exclusión social en los que se encuentran los indígenas amazónicos peruanos.

En la relación entre comunicación social y desarrollo humano reconocemos al menos dos definiciones significativas para nuestro estudio.

- 1) Desde la comunicación social resulta relevante observar el tema de la comunicación-participativa como parte de capacidades individuales y colectivas en el desarrollo humano, destacando que “la participación de los actores sociales, quienes a su vez son comunicadores, ocurre en el marco de un proceso de fortalecimiento colectivo que precede al desarrollo de mensajes (...)”, aquí se hace hincapié “al proceso mismo, con base en la comunidad de donde debe surgir la acción propuesta” (...) “se le asigna importancia a la apropiación del proceso de comunicación, y no únicamente a la propiedad de los medios” (Gumucio-Dagron y Tufte, 2008: 23-24).
- 2) Mientras que desde el lado del desarrollo humano Sen (2000) remarca el hecho que los impedimentos del desarrollo se dan por la falta de oportunidades, la pobreza y la desigualdad social. Ante ello el mismo Sen menciona que:

Un enfoque correcto del desarrollo no puede centrar tanto la atención, en realidad, únicamente en los que tienen poder. Debe tener un alcance más amplio, y la necesidad de que participe el pueblo no es una mera basura

mojigata. De hecho, la idea del desarrollo no puede disociarse de esa participación (Sen, 2000: 299).

Tanto la voz que se emite en un contexto público que puede ser el discurso, la oralidad y los comentarios de un campesino, líder indígena, o una mujer de la comunidad, en una radio local como la participación social en una charla, organización o movilización para defender derechos pueden propiciar esferas públicas para la deliberación y el debate en el contexto de un sistema democrático que es el componente esencial para el proceso de desarrollo.

Así podemos reconocer que la “lógica comunicativa adscribe a los sujetos las capacidades necesarias de intervenir activamente tanto en el nivel de su contexto vital, como en el nivel estructural de la sociedad moderna” (Radl, 1998: 122).

Por otro lado, entendemos que sin democracia no podríamos tener comunicación social ni desarrollo, y en ese aspecto Sen evidencia el papel de la democracia de la siguiente manera:

- 1) su importancia directa en la vida humana relacionada con las capacidades básicas (incluida la de la participación política y social);
- 2) El papel instrumental de la democracia (*se da*) en la mejora de las posibilidades de los individuos para expresar y defender sus demandas de atención política (incluidas sus exigencias que satisfagan sus necesidades económicas);
- 3) Su papel constructivo en la conceptualización de las “necesidades” (incluida la comprensión de las “necesidades económicas” en un contexto social) (Sen, 2000: 185).

En relación a las libertades Sen comenta:

Las libertades no sólo son el fin principal del desarrollo, sino que se encuentran, además, entre sus principales medios [...] Las libertades políticas (en forma de libertad de expresión y elecciones libres) contribuyen a fomentar la seguridad económica (Sen, 2000: 28).

El mismo Sen completa su definición sobre las libertades:

Las discusiones y los debates públicos, permitidos por las libertades políticas y por los derechos humanos, también pueden desempeñar un importante papel en la formación de los valores. De hecho, la naturaleza de la participación y el diálogo públicos influye inevitablemente incluso en la identificación de las necesidades (Sen, 2000: 197-198).

Así entre esas libertades encontramos la libertad de expresión, las elecciones libres, las discusiones y los debates que forman parte de la participación y el diálogo, que permiten a las personas espacios y lugares para actuar o representar su papel comunicativo en la esfera pública. En estas acciones encontramos dimensiones para explorar el bienestar, cuando se logra la participación de las personas en las acciones de cambio, en la producción de sentido o en la expresión libre y creativa de su propia cultura.

2.2.2. Capacidades de afiliación

En su lista de capacidades humanas, Nussbaum (2002) identifica las capacidades de afiliación como de especial significado, pues estas capacidades “organizan y se difunden hacia los demás, haciendo que su búsqueda sea realmente humana” (Gough, 2007/2008:184).

En su lista de capacidades Nussbaum comenta que su enfoque subraya la importancia de “una idea central del ser humano como un ser libre y digno que forma su propia vida en cooperación y recíprocamente con otros...Una vida que es realmente humana es la que está formada en su conjunto por estos poderes humanos de razón práctica y sociabilidad” (Nussbaum, 2002:184).

Si bien Nussbaum comenta que todas las capacidades de su listado son importantes, proponemos aquí que las capacidades de afiliación tienen relación directa con nuestros conceptos planteados de comunicación comunitaria participativa, en el sentido que la definición de conceptos (comunicacionales que amplían capacidades) está orientada a relaciones interpersonales de una o varias personas hacia los demás.

Además ambos conceptos sobre comunicación y capacidades se llevan a la práctica a través de relaciones sociales, a través de las cuales se realiza una de las capacidades fundamentales, la capacidad de afiliación, que es la capacidad humana de “ser capaz de vivir con y hacia otros”. Ello se articula con el enfoque comunicacional comunitario participativo, pues entre los

finde de la comunicación se identifica al sujeto, no como receptor, sino como emisor y comunicador en relación con los demás, sobre este asunto ampliamos en el apartado sobre la comunicación comunitaria participativa.

Nussbaum explica que la capacidad de afiliación está relacionada a:

- A. Ser capaz de vivir con y hacia otros, de reconocer y mostrar preocupación por otros seres humanos, de comprometerse en diferentes maneras de interacción social; ser capaz de imaginarse la situación de otros y de tener compasión de tal situación; ser capaz tanto de justicia cuanto de amistad. (Proteger esta capacidad significa proteger instituciones, que constituyen y alimentan tales formas de afiliación, y proteger asimismo la libertad de reunión y de discurso político).
- B. Poseer las bases sociales del respeto de sí mismo y de la no humillación; ser capaz de ser tratado como un ser dignificado cuyo valor es igual al de los demás. Esto implica, como mínimo, protección contra la discriminación basada en la raza, el sexo, la orientación sexual, la religión, la casta, la etnia o el origen nacional. En el trabajo ser capaz de trabajar como un ser humano, haciendo uso de la razón práctica e ingresando en significativas relaciones de reconocimiento mutuo con otros trabajadores (Nussbaum, 2002:120-123).

En las guías de entrevistas realizadas en el presente estudio se incluyen los conceptos de las capacidades de afiliación, en un intento por operacionalizarlas en contextos culturales diversos como el de los indígenas amazónicos peruanos (ver Anexos).

Entendemos capacidades humanas como “lo que las personas son realmente capaces de hacer y ser” (Nussbaum, 2002:32).

Según, Gough: “en este punto (en el de la definición de las capacidades) como en muchos otros, la obra de Nussbaum está muy vinculada con la de Amartya Sen, para quien los funcionamientos “constituyen partes del estado de una persona” y teniendo en cuenta que dichos funcionamientos son “intrínsecamente valiosos”, representan estados de bienestar. Las capacidades se refieren al conjunto de funcionamientos que son factibles para una persona, (y que) pueden elegir”, Gough (2007/2008:178); Deneulin (2006a).

Gough comenta que Nussbaum en sus trabajos sobre las capacidades dedica un especial énfasis a desarrollar “un feminismo universalista”.

Nussbaum que empezó a trabajar sobre esta área (el universalismo feminista) independientemente de Sen, es más directa en las comparaciones y evaluaciones transculturales que esto conlleva: “un feminismo internacional que pretende tener algo de fuerza pasa rápidamente a involucrarse en la presentación de recomendaciones normativas que traspasan las fronteras de las culturas, las naciones, las religiones, las razas y las clases. Por tanto, debe encontrar un concepto descriptivo y normativo que se adecuado para este tarea. Yo propongo que ciertas normas universales de las capacidades humanas deberían ser centrales, en lo político, para las consideraciones sobre principios políticos básicos que pueden servir como soporte para una serie de garantías constitucionales en todas las naciones. También argumentaré que estas normas se usan legítimamente para realizar comparaciones entre naciones, al indagar cómo se desenvuelven respecto a las demás en la promoción de la calidad de vida humana”. “El resultado que buscamos debería preservar libertades y oportunidades para cada persona, como individuos, respetándolos como fines en sí, y no como agentes o promotores de los fines de otros (Gough, 2007/2008: 179).

Sin embargo, el mismo Gough hace notar un asunto que aporta significativamente a nuestro análisis de una comunicación social, el cual se explica que como parte de la lista de capacidades, “Nussbaum identifica dos, razón práctica y afiliación, como de especial significado”, y que “las dos organizan y se difunden hacia los demás, haciendo que su búsqueda sea realmente humana”. Sin embargo, en nuestro caso solamente nos estamos enfocando en las capacidades de afiliación.

Por otro lado, complementa Gough:

Nussbaum denomina su enfoque como neoaristotélico. Siguiendo su método en la *Ética nicomaquea*, identifica “esferas de experiencia humana que constan en casi cualquier vida humana, en la que más o menos cualquier ser humano tendrá que tomar algunas decisiones y hacer unas elecciones y no otras”, habiendo virtudes correspondientes para cada una de ellas. Esto genera una lista relativamente variable de 10 a 11 esferas de experiencia. Su enfoque identifica “una idea central del ser humano como un ser libre y digno que forma su propia vida en cooperación y recíprocamente con otros... Una vida que es realmente humana es la que está formada en su conjunto por estos poderes humanos de razón práctica y de sociabilidad” (Gough, 2007/2008: 184).

En particular consideramos pertinentes estos asuntos, porque contribuyen a la comprensión de las capacidades como parte de un sentido de universalismo y humanismo en el contexto de los indígenas amazónicos peruanos, pues la realidad de los indígenas es muy parecida a la situación de las mujeres en el mundo que estudia Nussbaum, ya que ambos grupos “carecen de apoyo en funciones fundamentales de la vida humana” (Gough, 2007/2008:178).

Además, nuestro planteamiento de comunicación como ampliación de capacidades coincide con la propuesta de Gough, en el “objetivo de desarrollar un argumento verdaderamente universal a favor de la emancipación humana” (Gough, 2007/2008: 178).

2.2.3. Una aproximación a las capacidades colectivas

Como parte de esa interconexión entre el individuo y la sociedad encontramos “capacidades colectivas” o “comunes” irreductibles a términos individuales, donde la intersubjetividad adquiere un valor inherente en la constitución de significados y una importancia instrumental en el desarrollo humano (Reyes 2008a: 154).

Así identificamos que las capacidades colectivas acumulan beneficios para el individuo y la colectividad (Stewart 2005). Se trata de capacidades que el individuo solo no tendría ni podría lograr (Ibrahim, 2006). Estas capacidades podemos reconocerlas en el contexto de nuestro estudio a través de las organizaciones comunales que existen en el lugar, como la junta directiva; pero también en todos aquellos espacios en los que diferentes individuos se reúnen y toman decisiones representativas para toda la comunidad.

Esas capacidades colectivas son valores y capacidades individuales que dependen de las colectividades. Las colectividades no solamente son un medio para la consecución de los objetivos que uno valora, son también “arenas para la formulación” de estos objetivos (Evans 2002).

Resulta significativo en el enfoque o teoría de las capacidades encontrar que se ve el desarrollo humano más allá de una “capacidad individual” como lo ha propuesto Sen (2000) y se ha ampliado o complementado la teoría de las capacidades postulando la existencia de ciertas “capacidades colectivas” o “comunes” (Evans, 2002).

Según Ibrahim (2013), desde el enfoque de las capacidades colectivas se hace hincapié a: las relaciones y acuerdos sociales como componentes directos del bienestar (Dubois 2008:35), capacidades del grupo (Stewart, 2005); capacidades colectivas (Evans, 2002; Ibrahim, 2006); y las capacidades externas. No nos ocupamos de estas capacidades, solamente las mencionamos.

También resulta central para nuestro trabajo sobre el papel de la comunicación comunitaria participativa en Radio Kampagkis comprender cómo las “capacidades colectivas” permiten entender que “en realidad los seres humanos no sólo persiguen el bienestar, sino también “objetivos de agencia” (agency goals) más amplios, dado que como agentes racionales pueden juzgar qué tiene valor aparte de su propio bienestar, fijar objetivos al respecto y esforzarse para alcanzarlos” (Sen 2002 citado en Cejudo 2007: p. 15) (Taylor, 1977).

Sobre las capacidades de colectivas, Ibrahim aporta más elementos para el análisis, cuando mencionan que “la construcción de capacidades individuales es crucial para el éxito de cualquier acto de la agencia colectiva. Al mismo tiempo, la generación de capacidades colectivas también puede alterar las relaciones desiguales de poder preexistentes promoviendo así el bienestar individual y colectivo” (Ibrahim, 2006).

Ibrahim comenta que “la generación de capacidades colectivas demuestra como los individuos pueden actuar juntos como agentes de cambio, en lugar de cada uno de ellos persiga sus opciones solos. Por lo tanto, la capacidad de análisis debe dar cuenta de la constitución y papel activo que las

colectividades pueden desempeñar en la promoción de la capacidad del individuo para lograr la vida que él o ella valoran”.

2.2.4. La ética aristotélica en el enfoque de las capacidades y la comunicación participativa

De manera complementaria, en la perspectiva de la ética aristotélica, que inspira el trabajo sobre el enfoque de las capacidades, particularmente el trabajo de Nussbaum, encontramos puntos de referencia que permiten establecer vínculos entre el enfoque de las capacidades y la comunicación participativa, ello se da porque en “la ética de Aristóteles toda acción se refiere a otro, así, la felicidad individual implica siempre la felicidad de los seres más cercanos. La acción se da siempre en el ámbito de la *pólis*, y no se restringe al cerco de lo individual” (Zamora, 2001).

El sentido de vida en común, calidad de vida, felicidad, comunidad como polis, son convergentes entre sí, sobre estos aspectos dan cuenta las investigaciones de Sen y Nussbaum, al coincidir en la relación de la ética aristotélica con el bien común.

Mientras que en los estudios sobre comunicación pública y democrática el comunicador disfrutará de ser un “interconector”. “La satisfacción proviene de la gente que se siente feliz de ser ayudada a introducir su mensaje en el ámbito público”. “Con Aristóteles y muchos otros filósofos, podríamos afirmar que nuestra felicidad (como comunicadores) depende de cómo somos aceptados e incorporados a la comunidad” (White, 2007:12-13).

Desde esta perspectiva aristotélica, encontramos que la participación es una acción generada por “interconectores” que utilizan en su comunicación de alcance público (no privado), una serie de medios y prácticas socioculturales, en las que se reproducen costumbres y tradiciones. En el contexto awajún, los “interconectores” son las personas que están relacionadas o interactúan con la radio, la iglesia, las comunidades nativas indígenas awajún, los indígenas awajún y sus hijos, las organizaciones locales y los organismos no gubernamentales identificados con el desarrollo

humano y los pueblos indígenas. Cuando los interconectores se unen y mantienen sus prácticas en el tiempo para defender valores comunes y la identidad se convierten en actores y mediadores que pueden contribuir a la ampliación de capacidades de bienestar, generando espacios de interacción y opinión pública para valorar la actuación de las personas dentro de la comunidad. Las capacidades que pueden generar los interconectores son muy significativas para que las personas puedan acceder a la justicia, como a espacios de derechos y libertades en el ámbito público (Reyes, 2008b).

2.3. Comunicación comunitaria participativa

En este apartado se destaca la comunicación comunitaria participativa como propuesta para estudiar el bien común y las capacidades de afiliación.

2.3.1. La comunicación comunitaria participativa como generadora de capacidades humanas

La comunicación comunitaria participativa amplía capacidades humanas, se da en contextos y culturas que perciben y comprenden el valor del diálogo en una búsqueda por superar adversidades sociales o mantener el sentido de la organización y la comunidad, este tipo de comunicación implica la articulación de medios y mediaciones para lograr esos fines, no está exenta de conflictos y discrepancias; pero puede ser un gran potencial y mecanismo para repensar y reflexionar sobre la justicia, el bienestar, la verdad que como valores están en la base del desarrollo humano.

Estudiar los alcances de este tipo de comunicación permite identificar actores, significados, valores culturales y modalidades de comunicación que permiten a diferentes grupos sociales valorar lo que es importante para cada uno de ellos y para la comunidad. Es una propuesta de comunicación humana, intercultural hacia un desarrollo con diferentes actores y culturas, en diálogo que comparten valores comunes, universales.

Desde esta perspectiva, indagamos sobre los estudios de la comunicación y la participación desde los trabajos de la comunicación latinoamericana con el propósito de revisar los temas y asuntos que se asocian con el de las

capacidades humanas. Encontraremos que la comunicación comunitaria participativa puede entenderse en sí misma como una capacidad humana.

La comunicación comunitaria participativa es prevalentemente la comunicación orientada hacia el proceso de intercambio de significados entre interlocutores y no solamente transmisión de datos o información; sin embargo, consideramos importante el papel de los medios masivos de información para generar canales de intercambio de significados, espacios de encuentro, escucha y deliberación pública.

La comunicación de carácter comunitario y participativo forma parte de los enfoques críticos de la comunicación latinoamericana que dan mayor importancia al proceso comunicacional desde la perspectiva de los públicos y las mediaciones que incluyen también los medios. Entre los varios planteamientos de esta teoría comunicacional, encontramos temas que se relacionan con nuestro estudio, tales como: la interrelación entre interlocutores (Beltrán, 1981), la participación social (Díaz Bordenave, 1989), las mediaciones (Martín-Barbero, 1987), los públicos comunicacionales (Kaplún, 1985), (Orozco, 1992) la construcción de sentidos y significados de las culturas (González, 1987) (García-Cancelini, 1990)⁵.

Dervin y Huesca (1994) observan que es importante distinguir los asuntos dicotómicos en un análisis comunicacional, lo cual permite evitar seguir un “pensamiento dicotómico -horizontal/vertical, información/comunicación, dominador/democrático-, (que resulta ser) aniquilador de diferencias y poco útil para captar la complejidad de los fenómenos contemporáneos” (Dervin y Huesca, 1994 en Barranquero, 2010a).

⁵ El libro “Antología de la comunicación para el cambio social” de Alfonso Gumucio-Dagron y Thomas Tufte (2008) ofrece un buen panorama del estudio de la comunicación latinoamericana y reúne buena parte artículos con temas, reflexiones, y líneas de pensamiento sobre la relación medios, comunicación, cultura y desarrollo en la región latinoamericana.

En particular, Kaplún (1985) identifica un cierto tipo de comunicación participativa a partir del reconocimiento de potencialidades, necesidades y aspiraciones del destinatario del proceso comunicacional, que desarrolla en su concepto de “pre-alimentación”, lo cual resulta relevante para nuestro estudio.

Proponemos llamar pre-alimentación a esa búsqueda inicial que hacemos entre los destinatarios de nuestros medios de comunicación para que nuestros mensajes los representen y reflejen. Por ahí comienza y debe comenzar un proceso de comunicación popular (Kaplún, 1985: 101).

En su enfoque comunicacional, Kaplún “prefiere distinguir entre dos formas fundamentales de comunicación : la “dominadora” o “cerrada” de los medios masivos; y la “democrática” o “abierta”, que pone el énfasis en el diálogo -frente al monólogo-; en la comunidad -frente al poder-, en lo horizontal -contra lo vertical-, en la doble vía -frente a lo unidireccional-, en la participación -en lugar de la monopolización-, y en la puesta al servicio de las mayorías -en vez de en las minorías- (Kaplún, 1985a, 67, 118-123 en Barranquero, 2010b :5).

La comunicación comunitaria participativa, como práctica social, moviliza medios, recursos y significados para establecer espacios comunes de acuerdo y negociación cultural.

La verdadera comunicación no está dada por un emisor que habla y receptor-recipiente que escucha, sino por dos seres o comunidades humanas que dialogan (aunque sea a distancia y a través de medios artificiales) (Kaplún, 1990: 17 en Barranquero, 2010b: 4).

El hecho de conceptualizar la comunicación con adjetivos como “comunitaria” y “participativa” permite establecer distinciones teóricas y analíticas, pues:

Si hoy hablamos de comunicación participativa, dialógica, horizontal, bidireccional, etc., estos adjetivos que adosamos al vocablo constituyen, en rigor, una redundancia impuesta por la apropiación indebida que los medios masivos de difusión han hecho del término comunicación (Kaplún, 1990: 17-18 en Barranquero, 2010b).

El protagonismo que se le asignan a los receptores en el proceso comunicacional resulta clave en el enfoque de comunicación comunitaria participativa porque:

Si se desea comenzar un real proceso de comunicación, el primer paso debiera consistir en poner el destinatario, no sólo al final del esquema,

sino también al principio, originando los mensajes, inspirándolos, como fuente de pre-alimentación (Kaplún, 1990: 1998a, Barranquero, 2010b).

La importancia del rol del receptor en “el esquema “kapluniano” se justifica situando como primer elemento a un destinatario activo de la información que, con su participación, se pone a la vanguardia del proceso” (Barranquero, 2010b: 5).

El objetivo de la comunicación comunitaria participativa se cumple cuando: “hay plena participación en la comunicación cuando ambos interlocutores tienen la misma oportunidad de generar sus propios mensajes” (Kaplún, 1981: 226).

El sentido comunitario de la comunicación está relacionado a los grupos sociales establecidos en un territorio geográfico y en un espacio virtual que recrea o reproduce sus valores culturales e identitarios; que intercambian entre ellos (y agentes externos) valores comunes y tradiciones como parte de su identidad. Allí los actos sociales de comunicación (consensuados, aceptados y compartidos entre antiguos y nuevos miembros de los grupos sociales) fortalecen, renuevan o modifican las vidas culturales que componen la comunidad. Con ello estamos entendiendo también que este tipo de comunicación es básicamente territorial, se mediatiza introduciendo nuevas tecnologías, y se da de manera grupal.

La comunicación comunitaria participativa logra activarse a partir de una voluntad política o voluntades políticas (en realidad esto sucede -cuando se toma conciencia del proceso comunicacional- en la comunicación en razón de ser un acto social), cuando el comunicador (persona, profesional, especialista), “se convierte en un mero facilitador incitador de procesos y en descubridor y organizador del sustrato participativo y dialógico que subyace en cualquier comunidad. Su principal cometido es el de recoger las experiencias de los destinatarios, seleccionarlas, ordenarlas y organizarlas y, así estructuradas, devolvérselas, de tal modo que ellos puedan hacerlas conscientes, analizarlas y reflexionarlas” (Kaplún, 1998a, 79 en Barranquero, 2010b: 7).

Este aspecto del rol del comunicador como facilitador de procesos se complementa con la siguiente explicación de Barranquero que permite articular los conceptos de comunicación comunitaria participativa como parte de la ampliación de capacidades:

En suma, la función del comunicador es la de revelar elementos al pueblo para que este los haga suyos –y comience a manejarlos autónomamente– y la de un intermediario que, además de enseñar y aprender a lo largo del proceso, pone al servicio del “otro” sus conocimientos, experiencia e historia personal a fin de establecer puentes entre culturas diferentes que, al encontrarse, se enriquecen mutuamente (Aguirre, 2005: 6): “El emisor

es la comunidad [...] Es la comunidad la que se tiene que comunicar a través nuestro. Nosotros somos los facilitadores, los organizadores, los animadores de esa comunicación (Kaplún, 1985a, 77 en Barranquero, 2010b).

Por último, la “pre-alimentación” supone para Jorge Huergo (2003) una puesta en práctica del reconocimiento del “universo vocabular” de los interlocutores, de acuerdo al sistema pedagógico desarrollado por Paulo Freire. Huergo nos recuerda que para el pedagogo brasileño el “universo vocabular” era el conjunto de vocablos o palabras típicas altamente significativas para un pueblo, al emanar de la experiencia y de sus prácticas socioculturales cotidianas –así como el “universo temático” contiene los temas y problemas más significativos para la comunidad”-, y no una selección hecha por el especialista en torno a conocimientos fosilizados y cánones históricamente adquiridos: “Habría que avanzar en dirección a una determinada autonomía que posibilite instituir un campo para la palabra, una palabra que libere el flujo de las representaciones, y pronuncie un mundo que no se apoya en ninguna representación ‘dada’” (Huergo, 2000:22, en Soares: 2009, 195 en Barranquero, 2010b:7).

El estudio del universo vocabular recoge no sólo los vocablos con sentido existencial, y por tanto de mayor contenido emocional, sino también aquellos típicos del pueblo: sus expresiones particulares, vocablos ligados a la experiencia de los grupos, de los que el educador forma parte [...] Las palabras generadoras deberían salir de este estudio y no de una selección hecha por nosotros en nuestro gabinete, por más técnicamente bien escogidas estuviesen (Freire, 1967 en Barranquero, 2010a:7).

Con estos elementos, identificamos por otro lado, que la comunicación comunitaria participativa facilita: memorias colectivas, reconocimientos de los otros, una cultura que se comunica entre las personas que la constituyen; incluyendo procesos que facilitan la participación y el sentido comunitario; al igual que vocablos ligados a la experiencia de los grupos. Permite la autonomía y el intercambio de significados entre los interlocutores.

2.4. Modalidades de comunicación (ancestrales amazónicas y contemporáneas)

En este apartado se destacan las interconexiones posibles de la comunicación ancestral amazónica con modalidades comunicacionales contemporáneas presentes en la vida cotidiana del mundo awajún.

2.4.1. Modalidades de comunicación en el contexto indígena amazónico

Para comentar sobre las modalidades de comunicación en el contexto indígena amazónico, entendemos que esta comunicación forma parte de una cultura ancestral, histórica y política interconectada con la cultura local, sus organizaciones, sus símbolos y significados, las potencialidades y los problemas existentes en los lugares. Desde la comunicación propia de los indígenas amazónicos, se pueden identificar actores sociales, voces articuladas a debates, conflictos socioambientales, también agendas públicas institucionalizadas, una programación de radio, espacios sociales y la manera como estos elementos culturales inciden en las comunicaciones públicas de la vida cotidiana, en la política y la representación social.

En el contexto de nuestro estudio, observamos que se utilizan medios de comunicación tradicionales (como el manguaré) y modernos (tales como la radio, el celular y antenas para recibir la señal de la televisión), pero hay una tendencia por privilegiar la comunicación interpersonal. La comunicación interpersonal se realiza en espacios y lugares que permiten interrelaciones sociales entre hombres y mujeres indígenas, y entre los actores sociales de sus culturas; también cuando se reconoce la dignidad humana, el bien común, el respeto por la naturaleza, el reconocimiento de los otros. Esta comunicación que tiende a ser oral e interpersonal facilita mediaciones y, permite generar agendas sociopolíticas compartidas entre diferentes actores como los mismos indígenas, el estado, la iglesia católica (en el caso awajún, con los jesuitas presentes en la zona), y agencias de desarrollo.

Estas modalidades comunicacionales han sido agrupadas en dos tipos, esta es una propuesta solamente analítica en un intento por sistematizar las complejas y heterogéneas que pueden ser las prácticas comunicacionales: a) la comunicación que incluye la tradición oral, la lengua originaria y

prácticas de su cultura y; b) la comunicación relacionada al uso de la radio, los altoparlantes y las nuevas tecnologías. Ambas modalidades comunicacionales pueden visibilizarse integradas y separadas en diferentes procesos sociales, políticos, culturales y económicos del contexto amazónico peruano. Sin duda el bilingüismo, es decir el hablar en awajún y español representa un gran potencial para conectar el mundo indígena local con otros escenarios sociopolíticos y agendas nacionales e internacionales, al igual que el uso de las nuevas tecnologías. Sin embargo, desde nuestro punto de vista, cuando estas modalidades de comunicación se integran en espacios de deliberación pública y política logran gran impacto en las luchas del mundo awajún; tanto en lo que respecta a fortalecer la identidad, como en activar o movilizar espacios para la participación y escucha de los actores claves y los miembros de la sociedad awajún. Aquí encontramos lo que anteriormente hemos denominado juicios sociales y razonamiento público relacionados a la participación.

Sin duda cuando las modalidades de comunicación integran cuestiones vinculadas a asuntos políticos del pueblo y del país, y abren espacios a la participación de los miembros de la comunidad, facilitan la ampliación de capacidades humanas, en el sentido que contribuyen a identificar necesidades, abusos, oportunidades, valores del mundo local de los awajún.

Asimismo, en estas modalidades de comunicación hemos encontrado que cuando confluyen los elementos culturales como: la lengua originaria, la radio local, la comunidad, la organización, el territorio y el río se pueden identificar actores sociales, mediaciones, medios, representaciones culturales, y escenarios para reflexionar sobre el desarrollo humano y el bienestar en el mundo amazónico. Podemos observar las modalidades de comunicación que proponemos en las siguientes experiencias sociales:

a) Programas de radio bilingües, radialistas entre ellos jóvenes awajún transmiten en su idioma y castellano por las ondas sonoras de Radio Kampagkis, radio emisora ubicada en Santa María de Nieva (Amazonas); **b) Altoparlantes ubicados en las comunidades amazónicas** donde los

vecinos y comuneros anuncian en su propio idioma saludos, consejos e información de interés público. Sobre la importancia de la radio en las comunidades indígenas amazónicas, el comunicador Donofré Chuco ha comentado en una crónica la puesta en operaciones de Radio Soledad, la primera radio operada por indígenas wampis, en la Amazonía peruana⁶. En otro trabajo, se ha destacado el potencial que tiene el uso de Facebook para visibilizar la agenda informativa de radios Kampagkis y Radio Tv Shipibo Digital; esta emisión de radio es una estrategia comunicacional para fortalecer la identidad y presentar la realidad desde una perspectiva indígena local (Cornejo y Toyco, 2020).

Como parte de las acciones comunicacionales de los indígenas amazónicos se pueden mencionar prácticas ancestrales, tales como **c) los cantos chamánicos** y (Langdon, 2015), **d) la ingesta de ayahuasca y otras plantas alucinógenas** (Narby, 1997) que propician “una conexión” con las plantas y espíritus cuando los indígenas que las practican se retiran a meditar en el bosque para buscar “las plantas enseñantes” (Narby, 1997:141) o para curar a las personas de males, y enfermedades que padecen. También **e) la tradición oral de narrar historias y cuentos** relacionadas a múltiples experiencias en diferentes ámbitos en el mundo indígena y su relación con la Amazonía.

Por otro lado están: **f) las reuniones comunales como las mingas, las fiestas y las asambleas comunales** que realizan los awajún; lo cual fue mencionado en las entrevistas que realizamos en noviembre del año 2017 en Santa María de Nieva, Departamento de Amazonas. Están también **g) el bilingüismo** que contribuye a alcanzar capacidades humanas de afiliación, pues las comunidades indígenas hablan en sus lenguas originarias y el idioma español para tomar decisiones políticas, gobernar, criar a los hijos, cuidar el medio ambiente, transmitir historias a través de mitos, y preservar la propia memoria colectiva. Los awajún y otras comunidades indígenas en

⁶“Nace radio indígena para la defensa de la Amazonía y sus pueblos” por Donofré Chuco, Servindi 24 de abril de 2017 <https://www.servindi.org/actualidad-noticias/18/04/2017/nace-radio-indigena-amazonico-para-la-defensa-del-pueblo-y-de-su>

diferentes lugares del país demandan, mediante **h) movilizaciones ciudadanas o protestas sociales pacíficas**, donde los pobladores piden el respeto de sus territorios, de su cultura y un estatus ciudadano a través de la búsqueda de la reivindicación de la identidad y derechos en espacios institucionales y públicos.

Parte de esas demandas ciudadanas se hicieron públicas, el 5 de junio del año 2009 cuando indígenas awajún, junto a los wampis protagonizaron “El “Baguazo”, conflicto entre indígenas y el estado peruano, para defender sus territorios de la presencia de empresas transnacionales que fueron autorizadas por un decreto gubernamental para explotar yacimientos de gas, petróleo y minerales en sus territorios.

También forman parte de las modalidades de comunicación, **i) el arte amazónico**, en la cual artistas recrean leyendas, mitos y las experiencias del pueblo en pinturas que se ofrecen en las comunidades de la selva y en las ciudades, parte de este trabajo son los murales que se pueden apreciar en las ciudades; como parte del arte amazónico están los trabajos en artesanía que realizan las mujeres. El uso de la telefonía móvil, internet y la televisión forma parte de la experiencia comunicacional, pero debido a los cortes de energía eléctrica en las comunidades amazónicas y los problemas de la débil señal de internet, el acceso y uso a estas tecnologías su es cambiante y varía de comunidad en comunidad. En la visita a Nieva notamos el uso de cabinas de teléfono públicas, y una cabina de internet. También asistimos a un corte de energía eléctrica que duró al menos 5 horas.

Síntesis

En el marco teórico se han conectado los principales temas del estudio a saber: desarrollo humano, capacidades humanas, comunicación comunitaria participativa y las modalidades de comunicación amazónica. La identificación de estos temas establece relaciones posibles para comprender ¿cómo las modalidades de comunicación comunitaria participativa se relacionan con el despliegue de las capacidades de afiliación en el contexto del pueblo indígena awajún en Amazonas?

Lo que encontramos es, que desde el enfoque de desarrollo, que incluye las capacidades humanas, es posible establecer aproximaciones e interconexiones para comprender la propuesta de la comunicación comunitaria participativa.



CAPÍTULO 3

3. METODOLOGÍA

3.1. Diseño metodológico de la investigación

La presente investigación se desarrolla con un enfoque cualitativo, interpreta procesos incluyendo la voz de la población que es acogida a través de entrevistas y conversaciones. En detalle, el estudio se orienta hacia la investigación cualitativa (Salgado y otros, 2012) con un énfasis en lo descriptivo, exploratorio y holístico. Se detallan cada uno de los énfasis de la presente investigación:

La investigación es descriptiva, se recogen datos en el “contexto cultural de los medios y la comunicación” (Jensen, 2014), los datos comunicacionales que ofrece el contexto son relevantes, porque desde la hipótesis que nos proponemos facilitan ampliar capacidades de afiliación. Se han recogido datos de los radialistas vinculados a Radio Kampagkis, también anotaciones de observaciones de campo y testimonios de los actores sociales identificados por el presente estudio.

El estudio tiene un énfasis en lo exploratorio en el sentido que identifica la importancia de la radio en la zona del estudio a través de conversaciones presenciales relacionadas a la comunicación comunitaria participativa y la ampliación de capacidades de afiliación. Asimismo, se incluyen testimonios de actores locales claves indígenas y no indígenas que permitan conocer de manera más amplia aspectos relevantes del estudio.

A partir de lo anteriormente dicho, se propone un énfasis en lo holístico como parte de un esfuerzo por comprender y explicar la totalidad del fenómeno de interés evidenciando procesos sociales en función de la cultura y los escenarios relacionados a la coyuntura y la historia.

Como parte del análisis de la información se articula la teoría y la práctica, mediante la revisión de los trabajos orientados al enfoque de las capacidades. Nuestro análisis incluye experiencias y estudios sobre el contexto amazónico peruano, que complementan nuestra propuesta de estudio.

Los datos han sido organizados a través de entrevistas y conversaciones en las que se ha tomado como referencia una guía de entrevistas, elaborada por nosotros, con el objetivo de evidenciar aspectos prácticos del enfoque de las capacidades de afiliación. El trabajo de campo se realizó entre el 8 y 14 de noviembre del año 2017. En ese periodo se realizaron visitas presenciales en Radio Kampagkis, en Santa María de Nieva (Departamento de Amazonas), en horarios de la mañana, tarde y noche. Se entrevistaron a indígenas awajún, bilingües, que hablan awajún y castellano; entre ellos hombres y mujeres, jóvenes y adultos que cumplen tareas y participan en la programación y organización de la radio. También se realizaron entrevistas en el Instituto intercultural bilingüe, en la ONG local SAIPE, en la parroquia de los jesuitas de la zona y conversaciones en espacios públicos de la localidad de Santa María de Nieva, en mercados, calles, la plaza pública. Como parte del trabajo de campo se realizó una visita en la casa del indígena awajún Santiago Manuin (fallecido el 2020).

Considerando que en los contextos rurales amazónicos donde es prevalente la tradición oral, se pidió que los actores sociales del estudio comenten su experiencia (todos hablaron en español) mientras grabamos en audio sus testimonios, y comentarios (con el consentimiento de ellos mismos).

3.2. Ámbito geográfico

El ámbito geográfico de nuestro estudio se ubica en el distrito de Santa María de Nieva, en el Departamento de Amazonas en la selva de Perú.

Santa María de Nieva es la capital de la Provincia de Condorcanqui, fue fundado el 18 de mayo de 1984.

La provincia de Condorcanqui se encuentra al norte del Departamento de Amazonas, forma parte de la Cuenca del Marañón y las subcuencas de los ríos Cenepa, Nieva y Santiago. Condorcanqui, está constituida por los distritos: Nieva, El Cenepa y Río Santiago. Posee una gran cantidad de quebradas de diferentes caudales y tamaños.

Nieva tiene una zona de embarques de peque peque (embarcaciones pequeñas) que transportan a corta distancia entre los ríos y sus afluentes. Muchos de los peque peque conducen a varias de la comunidades nativas. El territorio de Nieva está comprendido por los ríos Chiriaco, Cenepa, Marañón, Domingusa y Santiago.

El viaje más rápido de Lima a Santa María de Nueva dura un día completo, a través de avión, autos tipo colectivo y buses.

Mapa 1: Mapa del Departamento de Amazonas



Fuente: INEI

Foto1: Embarcaciones tipo “Peque peque” –
Orillas del Río Marañón en Santa María de Nieva



Fuente: GoogleMaps

3.2.1. El pueblo awajún

La población del estudio está comprendida por miembros del pueblo awajún, que habita ancestralmente en lo que se conoce como el Departamento de Amazonas. Es el segundo pueblo amazónico más numeroso del país (70.468 personas), según el Censo Nacional 2017 del INEI. El primer pueblo amazónico más numeroso es el Ashaninka.

En Amazonas habita también el pueblo Wampis (una población de 10.163 habitantes y representa el 3.1% de los indígenas amazónicos). En el Departamento de Amazonas conviven familias de diferentes culturas Awajun y Wampis, y descendientes de colonos y migrantes andinos y costeños.

La mayor parte de la población awajún vive en zonas rurales donde las condiciones de pobreza y acceso a servicios básicos son críticas. Según PNUD, Condorcanqui es la provincia con menos acceso a los servicios del Estado en Perú (con datos obtenidos del proyecto jesuita SAIPE, en Santa María de Nieva). El distrito con mayor población es el distrito de Nieva

donde vive el 51,23% de la población de toda la provincia (unos 22,192 habitantes) con tendencia al crecimiento urbano; y le sigue el distrito de Río Santiago y del Cenepa.

Los awajún son también conocidos como aguarunas, destacan por ser férreos defensores de su territorio ancestral (Regan, 2010). Uno de los hechos, de defensa del territorio, que más llamó la atención nacional y mundial fue “El Baguazo”. Los awajún se dedican a actividades agrícolas, a la caza y la pesca.

Sin embargo, el awajún vive en un contexto en el que se promueve una cultura política orientada a fortalecer la representación del pueblo, la búsqueda del diálogo con diferentes actores políticos (dentro y fuera de su territorio). En este modelo político amazónico coexisten líderes y miembros de la comunidad. Los awajún tienen líderes y organizaciones indígenas que representan su organización política, entre los dirigentes indígenas están Santiago Manuin (fallecido el 2020), Gil Inoach, Matut Micael Impi Ismiño; entre las organizaciones se pueden mencionar a la Organización Regional de Pueblos Indígenas de la Amazonía Norte del Perú (Orpian-P), Consejo Aguaruna Huambisa o el Gobierno Territorial Autónomo Awajún (GTAA). También está la literata Dina Ananco, que destaca particularmente el papel de las mujeres en el mundo awajún.

3.2.2. Radio Kampagkis

En el distrito de Santa María de Nueva se encuentra Radio Kampagkis, esta radioemisora forma parte de la misión de los jesuitas peruanos. Hombres y mujeres jóvenes descendientes de la comunidad awajún asentados en Santa María de Nieva y zonas aledañas participan en la programación y emisión de los programas; en lengua awajún y español. Sus programas son juveniles, informativos, y recogen informaciones utilizando la entrevista y el reporte dentro de la ciudad de Santa María de Nieva. La radio toma el nombre de la cordillera Kampagkis que sirve de límite natural entre los departamentos de Amazonas y Loreto, y es considerado por los lugareños como Apu o montaña sagrada.

Radio Kampagkis es conocida también como “la radio de los cinco ríos”, pues en principio buscan llegar a audiencias ubicadas en zonas aledañas a los ríos: Santiago, Nieva, Cenepa (en Condorcanqui) y a los ríos Manseriche y Morona (en el Datem del Marañón).

Para el estudio el acercamiento con Radio Kampagkis ha sido importante para establecer contactos con los miembros de la comunidad awajún, además ha permitido identificar la manera en que los jóvenes participan en un espacio comunicacional, reconocido por las comunidades awajún.

Mapa 2: Ubicación de Radio Kampagkis en el territorio awajún



3.2.3. Participantes del estudio

La población del estudio está integrada por miembros del pueblo awajún, entre ellos están jóvenes awajún bilingües (hablan awajún y español) vinculados a Radio Kampagkis, pobladores de Santa María de Nieva, dirigentes awajún, profesionales y líderes no indígenas vinculados al pueblo awajún.

3.2.4. Perfil sociodemográfico de los participantes del estudio

Para identificar a los participantes del estudio se elaboró un perfil sociodemográfico de la población del estudio, para lo cual se incluyeron los siguientes criterios:

- Ser residente desde hace 4 años en Santa María de Nieva.
- Ser bilingüe, hablar awajún y español.
- Ser adultos, hombres y mujeres, entre los 18 y 70 años de edad.
- Tener experiencia en el manejo de medios de difusión como la radio o altoparlantes.
- Tener experiencia en la organización de espacios y dinámicas comunitarias y participativas.

3.2.5. Selección de casos

Como parte de la selección de casos, se ha conversado en Nieva con 16 personas que cumplen con los criterios indicados en el Perfil sociodemográfico de la población del estudio, con las siguientes características identificadas en el trabajo de campo:

- Jóvenes awajún, hombres y mujeres que participan en la programación de Radio Kampagkis y asisten a la Escuela intercultural bilingüe de la zona.
- Pobladores, hombres y mujeres, que habitualmente se desplazan en Santa María de Nieva y las comunidades ubicadas cruzando los ríos Marañón y Nieva, zonas más cercanas a Radio Kampagkis.
- Expertos en temas vinculados a las comunidades indígenas amazónicas, conocedores de las expresiones y dinámicas culturales de los awajún.
- Dirigentes de Santa María de Nieva, en la zona de influencia de Radio Kampagkis, con experiencia en procesos de comunicación alternativa comunal y en la dinámica dirigencial.

3.3. Matriz de operacionalización de conceptos claves del estudio

En el Cuadro 2 se organizan los principales conceptos claves de nuestro estudio en definiciones operativas y variables que nos permiten acercarnos a estudiar prácticas socioculturales vinculadas a la comunicación y participación en el contexto awajún, en Santa María de Nieva.

En esta matriz se destaca que existe una relación de interdependencia, entre los conceptos de modalidades de comunicación y capacidades de afiliación, para ello se establecen definiciones operativas para cada uno de los conceptos con sus respectivas categorías analíticas.

CUADRO 2. Operacionalización de conceptos, definición operativa y variables, categorías analíticas

	CONCEPTO	DEFINICIÓN OPERATIVA	VARIABLES/CATEGORÍAS ANALÍTICAS
Operacionalización de conceptos, definición operativa y variables, categorías analíticas sobre las modalidades de comunicación y capacidades de afiliación en el contexto del estudio	MODALIDADES DE COMUNICACIÓN	Modalidades de comunicación participativa que se realizan en espacios socioculturales y políticos en los cuales los indígenas awajún hablan en su lengua, se expresan en castellano, tienen la posibilidad de reivindicar la identidad, hablar de necesidades, padecimientos, celebrar la cultura, comentar sobre problemas y potencialidades	-Saberes tradicionales -Radio local -Espacios colectivos-comunitarios
	CAPACIDADES DE AFILIACIÓN	La capacidad de afiliación se expresa en actuaciones de los awajún mediadas por la lengua originaria, la defensa del territorio, medios locales, la relación con el bosque, los ríos.	-Capacidad de protesta social pacífica -Capacidad de movilizarse -Capacidad de organizarse

Elaboración propia

3.4. Fuentes de información

Las fuentes de información del estudio están conformadas por las fuentes primarias: personas contactadas en el contexto de Nieva, (el presente estudio se respeta la identidad de las mismas). Fuentes secundarias: artículos académicos, libros, documentos institucionales, internet.

3.5. Técnicas de recolección de información y trabajo de campo

Para la recolección de información de las fuentes primarias se realizaron entrevistas personales (a través de una guía de entrevista- Ver Anexo 1) en el contexto del estudio. Las entrevistas se dividieron entre entrevistas directas (pregunta y respuesta) y entrevistas a profundidad (orientadas a obtener mayor información, que va más allá de la guía de entrevista). Las entrevistas a profundidad derivaron en diversas conversaciones personales en Nieva. También se aplicó la observación directa de campo. Para la recolección de datos con las fuentes secundarias se estableció una planificación de actividades.

Como parte del trabajo de campo se han recogido testimonios de indígenas y no indígenas vinculados al mundo awajún. Así al relacionar las modalidades de comunicación y las capacidades de afiliación con las entrevistas y observaciones del autor de la tesis en el trabajo de campo, encontramos actores sociales, mediaciones y medios que actúan y toman decisiones para reivindicar la identidad awajún en una propuesta local, en la cual los saberes tradicionales de la cultura awajún, el uso de la lengua originaria, los medios locales propios (altoparlantes o altavoces, la programación de Radio Kampagkis), el bilingüismo, y los espacios colectivos comunitarios facilitan múltiples interrelaciones para que se den capacidades de afiliación.

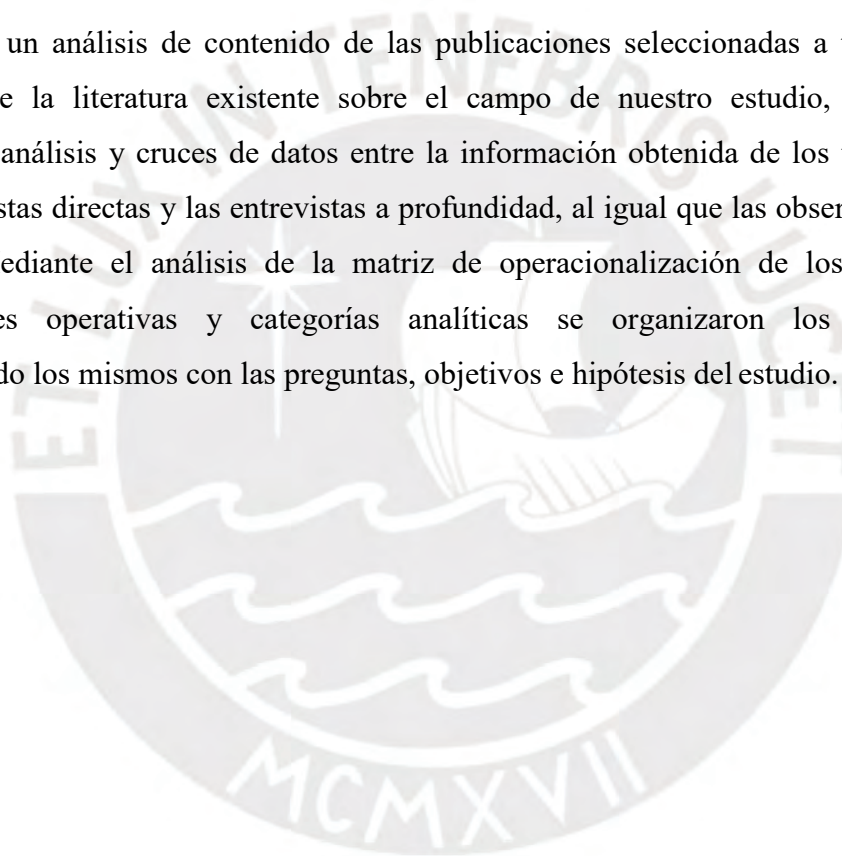
El testimonio del exlíder awajún Santiago Manuin que se menciona en el presente trabajo fue registrado por el autor de la tesis en noviembre del año 2017, durante una conversación en la casa de Manuin en Santa María de Nieva. Santiago Manuin falleció de Covid-19 el año 2020. En el estudio se incluye el nombre de Manuin por su aporte en la ampliación de capacidades de afiliación en el contexto awajún. Asimismo, los comentarios de los entrevistados que aparecen en los diferentes textos fueron recogidos por el autor de la tesis, en el mismo trabajo de campo, en noviembre del año 2017.

Todos los participantes del estudio son bilingües, hablan awajún y español, o tienen el español como lengua madre.

Para ingresar al territorio indígena o a una comunidad campesina se requiere pedir permiso al líder, dirigente o representante de la comunidad, tener el contacto con alguna persona del lugar con el fin de ser presentado ante la autoridad. Los contactos y las mediaciones para realizar el trabajo de campo en el contexto indígena han sido importantes para el desarrollo del estudio.

3.6. Técnicas de análisis de información

Se realizó un análisis de contenido de las publicaciones seleccionadas a través de la revisión de la literatura existente sobre el campo de nuestro estudio, también se realizaron análisis y cruces de datos entre la información obtenida de los testimonios, las entrevistas directas y las entrevistas a profundidad, al igual que las observaciones de campo. Mediante el análisis de la matriz de operacionalización de los conceptos, definiciones operativas y categorías analíticas se organizaron los resultados, contrastando los mismos con las preguntas, objetivos e hipótesis del estudio.



CAPÍTULO 4

4. RESULTADOS

Nuestros resultados están articulados con los objetivos del estudio (describir las modalidades de comunicación comunitaria participativa en el contexto indígena, caracterizar las capacidades de afiliación y su alcance en el desarrollo humano y vincular analíticamente la relación entre modalidades de comunicación y capacidades de afiliación). Para explicar los objetivos aquí mencionados se han establecido dos dimensiones que son centrales para el presente estudio, por un lado las modalidades de comunicación y por otro lado las capacidades de afiliación.

Las modalidades de comunicación participativa se realizan en espacios socioculturales y políticos en los cuales los indígenas awajún hablan en su lengua, se expresan en español, tienen la posibilidad de reivindicar la identidad, hablar de necesidades, padecimientos, celebrar la cultura, comentar sobre problemas y potencialidades de su cultura.

Mientras que la capacidad de afiliación se expresa en actuaciones de los awajún mediadas por la lengua originaria, la defensa del territorio, medios locales, la relación con el bosque, los ríos.

4.1. Modalidades de comunicación

En algunas conversaciones del autor de la tesis con indígenas de la Amazonía peruana se hizo notar que las reuniones entre indígenas pueden durar días y horas, las conversaciones pueden suceder en las noches, mientras se escucha el sonido de la naturaleza, de los ríos, de los animales; y se beben las plantas maestras. La experiencia comunicativa en la Amazonía está conectada al intercambio de tradiciones y memorias que puede suceder en la nocturnidad. Por otro lado, las risas y los cantos forman parte de una oralidad que celebra la relación del hombre y la mujer con la naturaleza. El indígena amazónico no es un ser aislado del mundo, al contrario está en el mundo, conecta su cultura con las dinámicas occidentales recientes para dar a conocer su historia, su memoria y sus visiones del mundo. A través de estas acciones el indígena reivindica su identidad y su cultura, por ello el indígena hoy es una persona global que no está solamente en su comunidad sino que también viaja, estudia, produce arte, habla en los medios, participa en la vida política. Las modalidades de comunicación que se

mencionan aquí son aproximativas de prácticas culturales que se realizan en la selva desde tiempos inmemoriales o en tiempos más recientes.

CUADRO 3. Modalidades de comunicación de la cultura awajún

MODALIDAD	BREVE DESCRIPCIÓN
Saberes tradicionales	Expresiones del conocimiento ancestral susceptibles de ser observados en la oralidad (narrativas y leyendas) y expresividad (arte) de la población.
Lengua originaria	Hablar la propia lengua se relaciona con la defensa del territorio y las vivencias culturales y espirituales
Tajima Pujut	Visión propia para estar y sentirse bien en relación con las personas y el bosque
Radio	Medio de gran alcance para organizar una agenda local y espacio de mediación entre diversos actores sociales
Altavoces o altoparlantes	Instrumentos de difusión local de corto alcance para informar a la comunidad y mantener un sentido de comunidad
Manguaré y el Kachu	Instrumentos de comunicación tradicionales del mundo awajún
Espacios colectivos-comunitarios	Espacios de reunión y conversación sobre temas de tipo público y político

Elaboración propia

4.1.1. Saberes tradicionales

En el contexto amazónico, los saberes tradicionales configuran la historia y la memoria de los indígenas, se ha encontrado que los elementos culturales asociados a la lengua originaria, la comunidad, el bosque, el río y el territorio facilitan la generación de representaciones culturales que permiten hablar sobre el territorio y vivir en el territorio, al igual que proyectar prácticas y escenarios para fortalecer la identidad cultural. Sin duda el uso de la lengua originaria es uno de los elementos más fuertes en la cultura awajún, y con ello el hecho de combinar el uso del awajún con el castellano. Como parte de los saberes tradicionales están los cantos, las historias que se narran y comparten de generación en generación. La educación intercultural bilingüe está permitiendo compartir la memoria de

los awajún, pero también los padres y los abuelos son mediadores culturales.

Sobre el asunto de la memoria awajún se recogió el siguiente testimonio:

“El awajún, tenía su historia y sigue teniendo su historia por ejemplo en cantos awajún que nosotros llamamos nampét. Cuento o historia y uno tiene que saber cómo enseñar a los demás, por eso ahora que se creó la educación intercultural bilingüe; yo debo saber historias occidentales y debo saber mi historia propio del awajún, por eso cuando me vaya fuera de mi pueblo como tengo que intercambiar conocimiento si yo no sé nada de historia nada de cuento, si me voy vacío es decir por ejemplo si yo me voy al terminal sin plata yo me quedo fregado en el aire, con qué pagar entonces; por ejemplo si me voy a un evento participar representando al pueblo indígena yo debo ir preparado, no es necesariamente prepararse al momento eso tienes que tener desde antes por eso en mi caso, mi papá, mi abuelo me han enseñado como es el apu, y como lo cantaban el canto amoroso, cuentos e historias del pueblo indígena”, (Hombre, joven awajún bilingüe. E6).

A través del presente testimonio se puede notar como los jóvenes awajún se proyectan fuera del pueblo, encuentran que a través del canto, cuento o historias pueden llevar los saberes tradicionales. Los jóvenes bilingües awajún son portadores de la memoria viva de su pueblo en contextos no amazónicos, lo cual representa un potencial para construir la identidad en contextos globales.

4.1.2. Lengua originaria

El orgullo cultural en el pueblo awajún se vincula con hablar su propia lengua, pero también con la defensa del territorio. La lengua y el territorio son dos elementos culturales complementarios entre sí, en los cuales se vive el pasado, presente y futuro. Hay que hacer notar que la vivencia de la cultura awajún está marcada por experiencias de los pobladores como defensores del territorio. Estos aspectos culturales vinculados al uso de la lengua awajún fueron explicados por Santiago Manuin durante la conversación que tuvimos en Nieva.

Al respecto Manuin dijo lo siguiente:

“En la cultura awajún sienten orgullo, por ejemplo de su lengua, de su idioma predomina mucho está presente en todo el territorio se conserva, bueno son muchos awajún y wampis. Pero más son los awajún, entonces eso pues te enorgullece te da una identidad y te hace sentir muy bien.

Pero por ejemplo, hay datos históricos como no haberse dejado digamos conquistar por los quechuas, por los chachapoyas, ellos no han llegado aquí. Entonces hay una resistencia y eso nos enorgullece pues entonces y lo dicen aquí no han llegado los incas los quechuas no han podido, ahora cosas como eso, el tema de los cocaleros, también se hizo una resistencia muy fuerte. Conocemos la nefasta historia de los pueblos asháninkas en tiempo del terrorismo, aquí (no entró el terrorismo). Entonces eso te habla de que esta población awajún y wampis tiene algo que es eso orgullo resistencia.

Una manifestación bastante fuerte de su identidad se ganan al respecto (...) son capaces de mucho. Se han enfrentado al gobierno en el Baguazo, el año 2009, pues esa manifestación de lo que el gobierno quiere hacer aquí y nada para el país. Los decretos fueron derogados, (Santiago Manuin, líder indígena awajún.E8).

Escuchando a Manuin, a partir del comentario que se presenta aquí, se puede comprender además que la lengua awajún tiene diferentes significados sobre la defensa del territorio, es decir, su lengua como producto histórico-cultural está relacionada a los momentos históricos que comenta Manuin, el “no haberse dejado conquistar por lo quechuas, los terroristas”, o en tiempos más recientes oponerse a medidas gubernamentales que atentaban contra el territorio como “El Baguazo”. Esto convierte la identidad sobre el territorio, en una versión de la defensa del territorio en su propia lengua, que de alguna manera se podría entender más si se estudian por ejemplo las expresiones que se utilizan en la lengua awajún para la defensa del territorio, algo así como una comunicación propia para convocarse, estar alertas, encontrar puntos en común y sentidos identitarios para reunirse en comunidad ante posibles amenazas contra el medioambiente o para mantener sus lazos comunitarios.

4.1.3. Tajima Pujut

El Tajima Pujut es una visión propia que forma parte de la identidad del awajún, se expresa como el buen vivir en el contexto indígena. Destaca la profunda relación del hombre y la mujer amazónicos con el bosque y las plantas. El Tajima Pujut es la cosmovisión que tienen los indígenas respecto a su relación con el medio ambiente en el que viven, una relación para hacer el bien o buscar vivir bien en relación al mundo del bosque y

con las personas. Santiago Manuin refirió este tema en la conversación que tuvimos en Nieva, destacó lo que significaba para el awajún el Tajima Pujut. Su interpretación de lo que es el buen vivir es central en una propuesta para comprender el desarrollo humano desde la perspectiva indígena.

Sobre el Tajima Pujut, Santiago Manuin, comentó lo siguiente:

“El tajima pujut es el buen vivir, si hablas del buen vivir estás hablando de que hay algo bueno, de algo que tiene que ver con bien. Entonces para el awajún, el tajima pujut es complejo es como estar bien con tu familia, ser un buen padre, ser responsable por tus hijos: pero también por tu trabajo por tu chacra. Que tus hijos estén bien, tengan alimentación pero también con tu entorno; es decir con el bosque que pueda respetar el bosque y tener ahí una relación de respeto de cercanía de relación positiva entonces en ese sentido se habla de bueno, yo creo que eso es el bien, y es también relación con la cultura y el buen vivir es eso como te relacionas con tus costumbres.

Se tiene una práctica que es la toma de ayahuasca. Es un rito o parte de la experiencia que tienen que ver con su cultura cómo entender un poco por donde tiene que ir tu vida y eso es el tajima pujut, tener la visión del waimaku (visionario), es eso no, es comprender el buen vivir, tajima pujut. Entonces yo creo que, que aunque no se formule con esas categorías que a veces pueden ser eso bueno, malo, bien mal se formula en ese sentido de lo que es bueno para nosotros entonces ya te digo, yo creo que existe formulado esa manera el buen vivir, o sea hablamos del buen vivir algo bueno que nos ayuda a todos eso es lo que buscan no, ellos buscan el tema de ayahuasca y la misión tiene que ver con eso el buen vivir, es realmente como voy hacer un awajún realmente como los papás son responsables de llevar a la familia, pero también las mujeres; en fin sus maneras digamos alcanzar el tajima pujut”, (Santiago Manuin, líder awajún.E8).

Se sabe que para diferentes comunidades indígenas amazónicas existen zonas del bosque que se consideran zonas sagradas o lugares que encierran el sentido de la espiritualidad, por ello desde la visión de los indígenas el territorio y el bosque representan lugares de la memoria y de la vida. Es una toma de conciencia o aspiración personal que lleva al indígena a desear vivir el bien, a establecer lo que es bueno y malo, a buscar una relación armoniosa con las personas de su entorno. La relación del indígena con el bosque revela una experiencia social y humana, que en el caso de los awajún, les ha permitido denominar esa experiencia como

“Tajima Pujut”. Es una experiencia con significado que refuerza su identidad y les permite vivir y defender el territorio.

4.1.4. La radio

La tradición oral en los pueblos indígenas amazónicos convierte a la voz humana, el testimonio y la conversación en prácticas culturales en las cuales las generaciones se transmiten conocimientos y los valores esenciales de su propia cultura ancestral. En esas prácticas sociales el uso de la radio, los altoparlantes o altavoces son medios para organizar las comunicaciones locales de acuerdo a los tiempos que dispone el poblador, para expresar con sus propias palabras lo que siente, necesita y quiere comunicar. En el mundo de los amazónicos, pero también de los andinos, la voz cantada, hablada, que cuenta y que narra sigue siendo un fuerte potencial para proyectar la cultura y el sentido de comunidad. Por ello lo que notamos como parte de los aprendizajes de nuestro estudio es que en la exploración de la tradición oral está la memoria de la identidad cultural.

En el contexto awajún, la presencia de Radio Kampagkis, una estación de radio creada por iniciativa de la Compañía de Jesús en Santa María de Nieva, luego del Baguazo, ha sido significativa para organizar los temas y las informaciones del mundo awajún. Radio Kampagkis tiene el respaldo del pueblo y las organizaciones awajún.

El papel de Radio Kampagkis se percibe como central en la visibilización de la cultura awajún, sobre este tema se detalla en el siguiente testimonio:

“Las comunidades siguen unidas al Baguazo, siguen unidos porque estamos trabajando en eso, por eso Radio Kampagkis tiene una gran función. Los consejos permanentes de los awajún y wampis respaldan el trabajo de la emisora de Radio Kampagkis, porque su trabajo es fundamental. Fundamental para concientizar al pueblo, el bosque, territorio, la educación intercultural, nuestra espiritualidad. Con la salud que tenemos, hablar de la salud es el bosque porque ahí están las plantas medicinales tradicionales tienen que protegerlos”, (Santiago Manuin, líder indígena awajún.E8).

Sobre el contenido y la audiencia de Radio Kampagkis, los entrevistados

del presente estudio comentan la importancia que tienen los saludos en la radio, al igual que el uso de las redes sociales, lo cual denota que existe una buena interacción de los oyentes con la radio. Los oyentes encuentran un referente en Radio Kampagkis. La audiencia es amplia, incluye jóvenes y adultos. Los programas bilingües que emite la radio, contribuye a ampliar el alcance de la programación a múltiples públicos.

“En los diferentes programas (de Radio Kampagkis), hay saludos de la gente. Tenemos también seguidores de las redes sociales, que también nos mandan saludos desde muy lejos, saben que Radio Kampagkis, hace todo lo posible para que las comunidades nativas se sientan informadas también” (...).

“No solamente jóvenes, sino también personas mayores que escuchan los noticieros, jóvenes que están a full sintonía también porque no solamente es música no, son de las redes sociales; como dije conversamos con los jóvenes temas de su interés. Les encanta, les gusta los diferentes programas, como actúas en la radio y el programa que estoy conduciendo en este momento que es con sentido musical” (Mujer, joven awajún bilingüe. E7).

“A nosotros nos escuchan por el sector Santiago, nos escuchan en sector Cenepa, Nieva, Marañón y una parte de Loreto que es Datem del Marañón, entonces el público es para todos los pueblos indígenas, por eso escuchan la radio, estamos conectando a la gente, nos conocen y nosotros nos organizamos, nos vamos a visitar a la comunidad y recolectamos información; nos puede llamar a presentar su denuncia”. (Hombre, joven awajún bilingüe. E6).

Sobre la programación de la radio, los jóvenes awajún vinculados a la programación de Radio Kampagkis, comentaron diferentes aspectos que dejan entrever la buena relación de las audiencias con la radio, se puede identificar una diversidad de públicos, de diferentes generaciones y grupos etarios; asimismo el alcance de la radio en el territorio de Nieva.

4.1.5. Los altavoces (o altoparlantes)

En la Amazonía, las distancias son grandes y la comunicación a través de altavoces se ha convertido en un medio local eficaz para mantener informada a la comunidad. Los altavoces se colocan en diferentes zonas para que un radio operador pueda dar avisos por horas, compartir saludos, informar sobre temas de interés en la comunidad, compartir noticias,

también se ha sabido que en algunos casos se utilizan los altoparlantes para transmitir las decisiones de las asambleas comunales. Los altavoces son los medios de comunicación masivos de la Amazonía, los medios que los vecinos organizan, mantienen, construyen y en el que escuchan sus decires, historias, narraciones y discursos en sus propias lenguas y en español. Los altoparlantes amazónicos suelen ser sistemas de comunicación rudimentarios, pero tienen una gran influencia en la vida de la comunidad.

Durante el trabajo de campo, diferentes entrevistados comentaron sobre el alcance de los altavoces, los horarios, los temas que comunican. Se presentan los testimonios recogidos sobre los altavoces en Nieva. Uno de los entrevistados comentó que existe un tipo de corneta que se conoce como el “Kachutuntui”, un medio de comunicación tradicional en el mundo awajún.

“A través de los altavoces hacen una llamada muy parecidos a los “Kachutuntui” (corneta, por su forma parece un cacho de ganado), que te digo se hace un ruido nomas donde todos se enteran y nos necesitan a todos. Por ejemplo si alguien se va a casar, les llaman miren escuchen tal familia con tal familia, se van a casar por eso se necesita la presencia de todos, para que todos sean testigos de esto, o (en otro ejemplo) sino una red de salud alguien va venir a capacitarlos o darle charlas, se acercan más que todo hoy en la actualidad se les da charla del SIDA; ,entonces le dicen mira los encargados de redes de salud han venido (a la comunidad) para hacer una charla, es importante acercarse a tal lugar, y todos se enteran y acuden”. (Mujer, joven awajún bilingüe. E9).

La importancia de los altavoces está institucionalizada en la comunidad, también se encuentran estos medios en las municipalidades distritales, tal y como se comenta en uno de los testimonios que se presenta a continuación.

“Si eso más todavía se está yendo (a utilizar los altavoces), a las comunidades. Antes de buscar y utilizar el hacer el “Kachutuntui” se van a la municipalidad, se acercan a solicitar un altavoz, para comunicarse con la familia de la comunidad. Se ponen en contacto con el apu, jefe de la comunidad, se van a avisar o informar a la gente de que se va realizar mañana una actividad en el día y que actividades tienen para futuro, entonces sobre eso se informa”, (Hombre, joven awajún bilingüe. E6).

La escucha de los altavoces es una experiencia comunal, que organiza a la comunidad y está dirigido a la comunidad. Durante la conversación con Santiago Manuin, él explicó detalles del funcionamiento de los altavoces y la diferencia que estos tienen con la radio. Sin embargo, con este testimonio uno puede observar el sistema de medios que se ha organizado en la Amazonía y la importancia que tiene lo colectivo comunal en la organización de un medio propio que subsiste y se mantiene con el apoyo de la población.

A continuación, se presenta el testimonio de Santiago Manuin sobre el uso de los altoparlantes en el mundo awajún:

“La comunidad instala el altavoz, la comunidad compra y entonces lo va instalando. El altavoz es una radio chiquita como el mío, entonces ahí tienes un micro, lo instalas en un parlante, tú lo hablas y la comunidad a pesar que están distanciados lo escuchan, pero es a nivel comunal, eso es. En el altavoz se habla de las cosas diarias, sobre los problemas. Se escucha lo que vamos hablar, las opiniones para aconsejar a los jóvenes, a los viejos. Despiertan, despiertan a sus hijos, porque amanecen meten ahí alguna meteorología, entonces un viejo habla, ponen un canto, etc. Entonces van escuchando, en una comunidad pequeña se hace un buen programa, para que la gente lo escuche.

Es diferente una radio de un altavoz. El altavoz es pequeñito como la corneta, es para información comunal, eso tienen las comunidades para poder comunicarse, entonces hay una persona indicada de tal hora a tal hora, entonces esa persona cobra algo por que tiene que mantenerla, y eso por dedicar tiempo también tienen que comer algo, por eso la comunidad colabora, para mandar un mensaje 5 soles cobran bueno toma, entonces el muchacho va difundiendo, yo quiero hablar en alta voz me han robado yuca en mi chacra cuánto cobra 1 ya un sol me han robado en mi chacra.

Hay un local comunal el encargado se va ahí lo prende. A veces habla de 5 de la mañana a 6 de la mañana, y por la tarde de 5 de la tarde a 6 de la tarde o 7 de la noche cada comunidad se organiza, todos se organizan a su manera.

La radioemisora es otra cosa y otro punto más potente eso lo escucha toda la gente y mucha gente lo escucha con el transistor, cuando tiene la radio transistor, van escuchando música por acá y por allá. Eso es más poderoso.

El estado ha puesto parabólicas en las comunidades para que vean ahí, y la comunidad compra su DVD, y van poniendo sus películas su karate es,

o alguna persona compra en su casa para que vean, en algunas comunidades también es así,

Hace 5 años talvez (desde el año 2013). Hace cinco años atrás las comunidades tienen parabólicas particulares también, bueno para ver película, a una hora determinada se pone película, vamos ver un partido, ahí lo activan con su directv, y ahí empiezan a ver el partido (de fútbol)”, (Santiago Manuin, líder awajún.E8).

Santiago Manuin nos hace notar como es que junto al medio más comunal y propio, que es el Altavoz, en la que se habla en awajún y español, convergen otros medios como la radio, pero también la televisión. Durante nuestra estancia en Nieva, conversando con un repartidor de periódicos, se nos comentó que los periódicos demoran un día o dos en llegar a Nieva, pero los pocos ejemplares que llegaban eran comprados por las instituciones locales y algunos pobladores. La experiencia como usuarios de los medios de los awajún está diversificada, pero lo interesante es que tienen en el uso de los altavoces sus medios propios, con sus propios contenidos y mensajes, en su propia lengua originaria. Esta experiencia es común en toda la Amazonía, pero también en espacios migratorios donde se asientan los indígenas amazónicos, por ejemplo, en la ciudad de Lima, durante un trabajo de campo que realizamos en Cantagallo, antes del incendio del año 2016, encontramos una instalación de sistemas de altavoces en la comunidad. Cantagallo es una zona donde habitan los shipibo konibo.

4.1.6. Las radios en Santa María de Nieva

Se puede encontrar en algunos radios comerciales del pueblo de Nieva que se dan dinámicas similares a aquellas que se ven en las radios comerciales de las grandes ciudades, en las que personas con fines de lucro, o que buscan difundir aspectos sensacionalistas ya que propalan programas en las que se generan contenidos tendenciosos y parcializados. En este tipo de programas radiales no se incluye contenidos en awajún, y en muchos casos los indígenas no hablan. El alquiler de espacios en las radios comerciales a cargo de personas que no tienen fines sociales en la comunicación social, sino comerciales o que buscan desinformar se

presenta como un problema en las comunicaciones de las localidades, porque la buena fe y la ética pública quedan debilitadas. Por otro lado, se suele estereotipar a los radialistas en la Amazonia, a partir de estos medios comerciales, que no representan el sentido de la comunidad amazónica.

Sobre este problema en las radios comerciales de Nieva, se comenta en el testimonio que se comparte a continuación:

“Aquí en la provincia de Condorcanqui, Nieva solo hay 3 radios: Radio Kampagkis, Radio Nieva, y Stereo W, entonces lo que te habla más sobre la defensa de territorio, sobre el desarrollo sostenible, sobre la defensa de los derechos de los pueblos indígenas, que nos concientizan solo es Radio Kampagkis. No lo estoy idealizando (...).

Por lo que veo, escucho, yo creo que Radio Nieva como lo he escuchado, lo puedo decir es de la chismosería, te habla de todo, hace que las personas se peleen, como ha sucedido aquí. Ha habido huelgas donde los profesores, donde la población, donde la cultura awajún, querían que red de salud y la gerencia funcionen bien, querían pararlos, entonces habían otras personas otro grupo de personas donde supuestamente nosotros llamamos que son comprados, entonces ellos oponían a esto entonces Radio Nieva lo que hace es llamar a esa 2 personas que contradiga lo que los otros grupos dicen, hacen que se peleen, discutan, es un desastre. Y solo se dedican a poner la música, música moderna donde dicen que son mejores más que todo critican, raras veces escuchas de la cultura awajún, y no hay ningún awajún en las 2 radios, en Stereo w, y en Nieva. No hay ningún awajún que este participando, que te hable y que informe en idioma awajún y wampis, nada solo es en castellano.

Y yo digo como es Kampagkis, como es pedido de la cultura awajún y wampis, si lo están haciendo bien, que participen o personas que hablen en awajún, porque esta radio es escuchada por las comunidades y en las comunidades son personas que no te entienden el castellano a veces cuando pasan el noticiero los trabajadores que son mestizos no tienen que hablar en forma difícil, porque no te van a entender. Hay que tratar de hablar en una lengua donde los campesinos, los agricultores y las amas de casa te puedan entender si conocen un poco de castellano, si saben un poco el castellano pueden entender. Y si no saben nada de castellano, para eso está un locutor awajún que traduce, yo digo que Kampagis si cumple esa función en informarles en awajún”, (Mujer, joven awajún bilingüe. E9).

Se puede observar la percepción que tienen los oyentes sobre la programación de las radios de la zona, identifican las radios comerciales,

y aquellas “que hacen pelear a la gente” con una intención polarizadora, como se indica en el testimonio. Este ejemplo refleja uno de los grandes problemas de algunas radios comerciales en las regiones peruanas, incluida la Amazonía, en la que hay agentes externos a las comunidades indígenas o campesinas, que alquilan espacios en las radios y proyectan comentarios en las que se puede llegar a la difamación, la calumnia o el clientelismo político. Frente a estos casos, una comunidad con una organización fuerte y cohesionada, logra contrastar la desinformación y la falta de ética en la comunicación que se ofrece al público oyente. Allí se puede reconocer la importancia que tiene la organización comunal y la formación ética de los profesionales en el tejido institucional local y regional.

4.1.7. El Manguaré y el Kachu

En Nieva existen dos instrumentos tradicionales que están unidos a las modalidades de comunicación histórica de los indígenas awajún, el Manguaré y el Kachu, con ambos instrumentos los awajún reproducen sonidos que están asociados a la vida cotidiana, los rituales en los bosques y la defensa del territorio. En las entrevistas se recuperaron dos testimonios relacionados al uso de estos instrumentos de percusión y viento respectivamente, que constituyen la memoria tradicional de los awajún. Se incluyen aquí los testimonios, de dos indígenas, uno adulto y otro joven que además denota que la transmisión de saberes tradicionales es intergeneracional.

El primer testimonio sobre los instrumentos tradicionales en el mundo awajún es el siguiente:

“Manguare es un palo de varios huecos, es tambor chiquito, si yo toco desde aquí me van escuchar (en otras comunidades), eso es lo ideal y se puede escuchar. Si no hay cerro es de 3 a 4 kilómetros que se pueda escuchar el sonido del manguaré”, (Santiago Manuin, líder awajún.E8).

Mientras que el segundo testimonio es el que se presenta aquí:

“Como se comunicaban el pueblo awajún o los indígenas y los wampis, entonces nosotros lo llamamos Kachu es como alta voz lo soplaban diferentes sonidos, si soplaban una vez es por que venían visita, pero si

tocaban dos veces significa que hay algo de enfrentamiento y sin tocaban tres veces es porque que hay muerte de la familia; después nosotros le llamamos Tuntui es como tambor es muy diferente. Tocaban eso porque lo tocaban cuando preparaban ayahuasca. Nosotros como awajún sabíamos a qué hora se prepara ayahuasca una vez cuando se hierve ayahuasca empiezan tocar, y la gente escucha saben que el ayahuasca está preparado justo para ver o adquirir visión, como vivir en la familia, como defender más que todo aquí en la Amazonia del pueblo indígena lucha para defender su bosque entonces estos como te digo el Kachu y el Tuntui son herramientas o instrumentos muy importantes en el pueblo awajún”, (Hombre, joven awajún bilingüe. E6).

La experiencia del uso de instrumentos musicales en el territorio amazónico está relacionada a compartir mensajes de la vida cotidiana, pero también para realizar rituales. La intención de informar y comunicar forma parte de la vida de los awajún, lo cual a su vez se relaciona en la constitución de las comunidades y organizaciones a partir de símbolos, significados y sonidos que emiten para proyectar cuestiones que son de común importancia entre diversos grupos que habitan un determinado territorio.

4.1.8. Espacios colectivos-comunitarios

Los espacios colectivos-comunitarios son los espacios de reunión y de conversación de carácter público y político, en los cuales los awajún hablan en su lengua y castellano, reivindican la identidad, se organizan para defender el territorio. Así se ha identificado que la organización y la comunidad como las principales formas de agrupación social entre los awajún. Se observa que existe una sinergia entre la organización y las comunidades. Sobre la organización, uno de los entrevistados comentó sobre un consejo permanente entre los awajún y sus vecinos los wampis, a continuación se menciona el testimonio:

“Existe un consejo permanente de los pueblos awajún y wampis, se está trabajando para la construcción de un gobierno autónomo”. Aquí en nuestro Departamento de Amazonas y (en los distritos de) Condorcanqui y Bagua tenemos 180 comunidades tituladas y una población de 60.000 habitantes todos awajún”, (Santiago Manuin, líder awajún. E8).

Se puede reconocer también que los awajún tienen un espíritu colectivo y que permanecen unidos, sobre este asunto se comentó en el testimonio que se presenta aquí:

“De lo que yo veo, (los awajún) son unidos, aparte de las diferencias que tienen obviamente siempre están unidos luchando por una iniciativa que ellos tienen y que se propongan, y lo cumplen y lo hacen porque su mentalidad de ellos es de no actuar individualmente tienen un grupo. Si a uno lo atacan todos se enfrentan a defender a la persona” (Hombre, joven awajún bilingüe. E6).

Por otro lado, las comunidades se suelen reunir a través de sus representantes y autoridades, esta forma de participación forma parte de mecanismos de deliberación sobre asuntos de carácter público y de interés general al interno de las comunidades. Santiago Manuin comentó sobre las temáticas que se abordan al interno de los grupos, aquí el testimonio de Manuin sobre las comunidades:

“Se reúnen entre las comunidades para hablar problemas de territorio, educación salud, todos esos puntos muy grandes, u otros problemas que puedan surgir van viniendo y se reúnen van asumiendo ellos son los que protagonizan, son gestores entre el estado peruano en las comunidades” (Santiago Manuin sobre las comunidades en el contexto awajún).

La percepción que tienen los no indígenas que están en la zona de Nieva, es que la comunidad awajún tiene potencial político y de gestión gubernamental que está centrado en la promoción de la propia identidad. Sobre este asunto se incluye aquí el siguiente testimonio:

“En la comunidad si reafirma su dignidad y cuando tu estas en una reunión ellos te quieren aislar hablan en su idioma y no te dicen lo que están diciendo te aíslan entonces tienen ese tipo de actitudes yo creo que si reafirman en ese sentido su dignidad, ahora el awajún cuando esta solo tiende a callarse cuando está en público de apaches, muchos como nosotros, ahí si en silencio cuando están en compañía si la reafirmación de su dignidad es fuerte. Es un grupo humano que tienen muy, muy fuerte su identidad de ser awajún y de que alguna forma si ellos quieren van a marcar tendencia en la Amazonia, eso es lo que veo, van marcar tendencia porque tienen del Baguazo, ahora están entrando con una idea que se llama de gestión la autonomía territorial, están planteando propuestas de gobierno, los autónomos planteando al estado en ese sentido creo que es un pueblo que tiene mucha capacidad de marcar tendencia en Amazonia”, (Hombre, vinculado a una ONG de la zona de

Nieva. E10).

En las entrevistas se encontró como parte de los hallazgos que los awajún y los wampis han establecido alianzas y buscan avanzar acuerdos de colaboración y apoyo a fin de buscar una forma de gobierno autónomo. Resulta interesante identificar como pueblos que estaban enfrentados, ahora se reúnen para dialogar sobre la gestión de sus territorios, lo cual evidencia también un buen manejo político del conflicto y de las controversias. Sobre este tema se recogió el siguiente testimonio:

“Tienen un sentido comunitario muy marcado muy fuerte (...) cuando se trata de cosas comunitarias, cuando se trata del pueblo como tal se unen se defienden que son uno solo. También he visto últimamente que el pueblo awajún y wampis se ha ido juntando, se ha ido identificando, es solo un pueblo como que decían que son mezclados. Cada uno defiende ser un awajún un wampis, pero ya no hay rivalidad entre ellos, y eso es un gran avance también ya conviven las dos culturas”, (Religiosa, de la zona de Nieva. E1).

Uno de los entrevistados no indígena que radica en Nieva explica elementos culturales que a nuestro juicio son relevantes para comprender las relaciones de afiliación fuerte de los awajún con sus vecinos territoriales y el bosque; esta acción política les está permitiendo a los awajún promover la interculturalidad en sus localidades. Sobre este asunto se incluye el siguiente testimonio:

“En su relación con la naturaleza y en su relación con los vecinos es que se sienten guerreros porque se han sentido varias veces amenazados de ser conquistados y ellos mismos se definen como de no ser orgullosos de haber sido conquistados ni por los incas, ni por los españoles, ni por sendero ni por el narcotráfico, ha habido una organización fuerte para protegerse, además que ellos también son muy abiertos quieren establecer interculturalidad, diálogo”, (Religioso, de la zona de Nieva. E3).

El mismo entrevistado hace notar la centralidad que tiene la relación del awajún con el bosque, y lo que significa la relación con el bosque, que le provee todo lo que tiene en un sentido material y espiritual. Sobre el asunto de la relación del awajún con el bosque se incluye el siguiente testimonio:

“Para ellos hay una relación con el bosque y la selva. Su cultura tiene una relación casi sagrada con el bosque. La cultura awajún saca tradicionalmente del bosque su alimentación, la salud, la vivienda, el transporte, la recreación y hasta la experiencia religiosa, por eso hay una relación casi sagrada de gratitud y no de depredación sino de conservación del bosque”, (Religioso de la zona de Nieva. E3).

Síntesis

Las modalidades de comunicación de la cultura awajún están relacionadas a prácticas culturales que conforman la identidad misma del pueblo awajún. Los saberes tradicionales, la lengua originaria, el Tajima Pujut, la radio, los altavoces o altoparlantes, los instrumentos musicales como el Manguaré y el Kachu, al igual que los espacios colectivos-comunitarios dan cuenta de acciones e instrumentos que refuerzan el potencial comunicacional entre los awajún y las personas cercanas o identificadas con los indígenas awajún. La comunicación que se da a través de estas acciones y medios consideradas por nosotros como modalidades comunicacionales destacan el valor político, cultural y social de los awajún en la Amazonía.

4.2. Capacidades de afiliación

La capacidad de afiliación se expresa en actuaciones de los awajún mediadas por la lengua originaria, la defensa del territorio, los medios locales; y la relación que ellos tienen con el bosque y los ríos. Lo que vemos que emerge, es que las capacidades de afiliación están relacionadas con la protesta social pacífica, la movilización y la auto-organización para defender el territorio y promover la cultura local. Las capacidades de afiliación que se mencionan aquí son las más visibles en las zonas urbanas de la Amazonía, pero dentro de las comunidades y de los pueblos, en el bosque, sin duda se amplían otras capacidades relacionadas con la comunidad, en el hecho de reunirse entre ellos, hablar en su propia lengua, conversar sobre sus propias tradiciones, costumbres, memorias, celebrar, planificar y vivir en relación a los valores de la cultura awajún.

Nussbaum propone que las capacidades de afiliación están vinculadas a “ser capaces de vivir con y hacia otros, de reconocer y mostrar preocupación por otros seres humanos, de comprometerse en diferentes maneras de interacción social”, también en “poseer las bases sociales del respeto de sí mismo y de la no humillación, ser capaz de ser tratado como un ser dignificado cuyo valor es igual a los demás”. Desde esta perspectiva, las capacidades de afiliación que presentamos son aquellas que están relacionadas a la participación, se da la interacción social en espacios y prácticas para valorar lo que es importante para cada uno de ellos y en conjunto, como comunidad, como pueblo. Las capacidades de afiliación, que se dan como parte de las modalidades de comunicación, resultan ser relevantes para el reconocimiento de sentimientos y emociones, problemas y proyecciones para el bienestar y la dignidad, dentro del contexto amazónico y en el desarrollo de una agenda para visibilizar lo indígena y amazónico en la agenda del país, en especial en una agenda ambiental y de derechos humanos.

A continuación, se detallan algunas capacidades de afiliación que a nuestro juicio se presentan, en el momento del estudio, como las más visibles en el contexto awajún.

CUADRO 4. Capacidad de afiliación

CAPACIDAD DE AFILIACIÓN	BREVE DESCRIPCIÓN
Capacidad para organizarse	Posibilidad de organizarse de manera política para mantener el gobierno del territorio
Capacidad para movilizarse	Unidad comunal frente a la injusticia y el abuso de las autoridades
Capacidad para la protesta social pacífica	Participación en acciones sociales en la calle o mediante el uso de medios para defender el territorio y expresar los problemas y abusos de autoridades en el territorio indígena

Elaboración propia

4.2.1. Capacidad para organizarse

Una de las fortalezas de los awajún está en su forma de organización local en la cual dialoga el líder de la comunidad con la asamblea, una especie de poder ejecutivo y legislativo que mantienen la gobernabilidad del territorio. Esta organización política se basa en tener amor propio, en la autoidentificación indígena que está relacionada particularmente con el territorio y la lengua originaria. Hay que destacar que el territorio y el río representan lugares sagrados en el mundo amazónico en los que se conmemora, celebra, recuerda a los espíritus protectores, los antepasados, también está el poder sanador y de sabiduría de las plantas y el bosque. Asimismo, la no humillación es vista como una experiencia en el ámbito familiar y político. La organización se repiensa desde una práctica cultural oral que tiene como escenarios y lugares al bosque y los ríos. El papel de las mujeres en la organización empieza a cobrar importancia desde grupos en las que ellas se reúnen y comentan sobre problemas y prácticas relacionadas a su vida cotidiana y comunitaria.

Al interior de la cultura awajún, el sentido de gobernabilidad es central en la vida del pueblo, hay representantes pero también una asamblea que acompaña y supervisa la acción del apu, del líder de la organización. Sobre la organización de la comunidad, Santiago Manuin comentó lo siguiente:

“Si no tuviéramos amor propio, ¿qué seríamos? ya estaríamos destruidos. Tener amor propio, ese orgullo de ser indígena, de ser awajún, mantener nuestra identidad cultural, es un pedazo de amor propio que tenemos. Toda persona tiene su amor propio, no en exceso, yo soy orgulloso de mi pueblo, y orgulloso de amor propio, por eso el awajún es de gobierno horizontal, por eso somos de gobierno, el apu (líder de la organización) no manda en la asamblea general, en el acuerdo general. El apu de la comunidad debe cumplir lo que la asamblea ha indicado hacer, no decide solo, si lo hace su pueblo lo bota”. (Santiago Manuin, líder indígena awajún.E8).

El papel que cumple las asambleas y los consejos permanentes, permite conocer que existe un sistema de consultas y prevención de conflictos entre autoridades y representantes de las comunidades. A nuestro juicio el manejo político del territorio es una de las capacidades más desarrolladas de los awajún, cuyo procedimiento y desenvolvimiento reflejan el buen manejo de la vida política en el mundo awajún. Sobre el tema del manejo político en el mundo awajún, se

recogió el siguiente testimonio:

“Ellos tiene sus mecanismos de articulación que son las asambleas en las cuales manejan sus temas propios, sus preocupaciones por el territorio. Hay un consejo o que es al que articula un poco esto. En tiempos de mayor conflicto recurren a este consejo de viejos que se llaman el consejo permanente para los awajún y wampis para pedirle que pueda articular un tipo reuniones acciones, sobre todo cuando hay tensiones en el territorio”, (Hombre, vinculado a una ONG de la zona de Nieva. E10).

Desde la visión awajún, la humillación es una forma de cercanía con el pueblo, constituye una propuesta de buscar igualdad y empatía. Sobre la humillación y la no humillación, se incluye aquí un testimonio de Santiago Manuin:

“El awajún siempre tiene que humillarse en el doble sentido, yo también me he humillado delante de mi familia, humillarse puede ser yo no soy el que mando ahí, parece que yo mando pero no mi esposa es la que manda ahí, tengo que consultarle siempre. Yo no mando que maten un pollo, tengo que decirle para el almuerzo no tenemos nada porque no comemos un pollo. Al niño chiquitito le dice ven te vamos a dar otro pollo para que maten el tuyo, eso va a ser tuyo y eso va a ser más grande que él. Le dice bueno hasta que lo consiento y comemos al final el pollo como si no pasó nada, entonces el humillarse en algún sentido es bueno para el pueblo para la persona humillarse es bueno porque eso te eleva. Entonces yo debo de humillarme delante de mi esposa, no voy a justificarme con mi ego discúlpeme señor le digo he hecho esto le digo, y me dice yo no quiero que vuelvas hacer eso, eso es humillarse en el buen sentido, para que tú seas grande.

Un dirigente debe de hacer esto, humillarse ante su pueblo no traicionándole; si lo ha traicionado debe de pedirle disculpas, si no lo hace no soy dirigente, porque eso viene de la familia, después se pasa al clan y a la comunidad, si el dirigente viene de su casa dentro de su clan y dentro de su comunidad, y dentro de su pueblo es un gran líder”, (Santiago Manuin, líder indígena awajún.E8).

La participación de las mujeres indígenas awajún se está ampliando con mayor incidencia en el mundo político amazónico, están presentes en las reuniones comunales, asumen responsabilidades dirigenciales, pero también encabezan las movilizaciones de protesta pacífica debido a problemas medioambientales o problemas que subsisten debido a la ausencia de políticas públicas o coberturas estatales que no incluyen a los amazónicos como beneficiarios. Sobre el importante papel que está desempeñando la mujer awajún en la comunidad, se incluye el siguiente testimonio:

“Hay mujeres que tienen en su mente de liderar también, hay mujeres lideresas que en muchas oportunidades en la reunión que han convocado aquí, vienen mujeres lideresas que lideran una organización. Por ejemplo tenemos una mujer awajún, que es consejera regional Clelia Gima, tenemos lideresas como las trabajadoras de Saipe. La colaboradora de Saipe no me acuerdo sus nombres, pero hay lideresas que ya tienen la mentalidad de superar más ya no quedarse sola en la chacra, ya no criar a los niños y cultivar la chacra” (Mujer, joven awajún bilingüe. E9).

4.2.2. Capacidad para movilizarse

En el contexto de los awajún la actuación de ciertos funcionarios implicados en casos de corrupción, y medidas impuestas contra su territorio, sin consulta previa, que fue la causa del Baguazo, son percibidos y vistos como abusos contra ellos. Encontramos que la injusticia, sin espacios de participación y encuentros para concertar, puede desencadenar conflictos y actos violentos. Pese a la injusticia vivida contra los indígenas, ellos desde la perspectiva de Manuin que se menciona líneas abajo, invocan al diálogo. Sin embargo, cuando la experiencia del abuso no encuentra justicia, la capacidad de afiliación puede fortalecerse entre grupos que son minoritarios, pero que encuentran en su identidad cultural una afiliación para unirse y movilizarse. El caso de los awajún, nos demuestra que las capacidades de afiliación se pueden fortalecer en contextos de adversidad y crisis.

Sobre los motivos que desencadenan la movilización de los awajún, se recogió el siguiente testimonio de Santiago Manuin:

“El awajún es de mucha convivencia, no de abusos, si esa convivencia se abusa de mi antes el awajún le mataba eso. Este es corrupto, nosotros estamos conviviendo con el awajún se va cansar con esta gente. Si el gobierno no lo hace va a pasar como pasó con el Baguazo, el pueblo está observando esto la corrupción millonadas de plata entra en la extrema pobreza, nosotros no queremos que esa pobreza en nuestro nombre venga y otro este gozando, este malversando gente de otra parte que viene y que aprovecha esa extrema pobreza el pueblo awajún se enriquece y que se vayan, si fuera pobreza todo los comerciantes serian pobres, porque saben que no hay pobres se están enriqueciendo acá entonces ese es una mentira que dicen extrema pobreza Condorcanqui. El awajún tiene que dialogar, tiene que entrar tiene que evaluar, por eso nosotros convivimos por eso es muy importante eso, ahora lo digo pero antes yo hablaba a nivel familiar de la comunidad eso es muy importante, el

awajún que todo pregunta, lo tenemos presente”, (Santiago Manuin, líder indígena awajún.E8).

Como parte de los hallazgos se identifica un avance en la política awajún, respecto a la buena relación con sus vecinos los wampis, con los que antes eran rivales, y los mecanismos de diálogo que han desarrollado. Consideramos que esa capacidad de diálogo y de participación permiten al interno del mundo awajún convocar a los diferentes grupos comunales, llegar a consensos, establecer criterios compartidos en relación a aquello que representa los bienes comunes y el interés general. Creemos que estas acciones internas fortalecen la movilización social del mundo awajún. Sobre el diálogo, se recogió el siguiente testimonio de Manuin:

“El awajún es muy dialogante, si no existe ese diálogo la ruptura es demasiado grande, se destroza dentro de ese diálogo yo tengo que corregir, me van a decir como estoy yo también, yo automáticamente sin que otros me digan que hay que revisar eso, por eso el awajún es bien profundo (...). El awajún es de reflexión, de diálogo, por eso tiene su ayahuasca, que no lo ha dado el cura ni el pastor evangélico, sino que es ancestral, es una herencia, de nuestro pueblo para poder ir a un retiro e ir con eso a tomar la decisión”, (Santiago Manuin, líder indígena awajún.E8).

4.2.3. Capacidad para la protesta social pacífica

En el contexto del Departamento de Amazonas y Nieva, pero también en el Departamento de Loreto, donde hay población awajún, surgen protestas, los awajún reclaman el respeto de sus derechos humanos, mayor presencia y apoyo del estado en poblaciones por donde pasan las tuberías del Oleoducto Norperuano y trasladan el petróleo de la selva a la costa peruana. Este Oleoducto petrolero funciona desde fines de los años 70, es administrado por la empresa PETROPERÚ. Por lo general los indígenas buscan el diálogo con las autoridades locales, pero estas no suelen asistir a las citas con los indígenas, evadiendo las reuniones y enviando a los lugares a representantes que no ofrecen soluciones a las demandas.

En diversos casos, los indígenas no logran tener contacto con las autoridades, por la ausencia de estos últimos. Asimismo, las protestas se activan debido a

que algunos gobernadores regionales emiten decretos para la titulación de territorios en comunidades no indígenas, y buscan habilitar territorios a nuevos colonos dedicados a la minería ilegal. También son evidentes las protestas debido a la falta de atención de salud en zonas alejadas de los principales centros poblados, incumplimiento de obras públicas en los sistemas de agua, alcantarillado y puentes.

Se reclama el incremento de presupuestos estatales en los servicios educativos para los niños, mejoramiento del servicio de energía eléctrica que suele colapsar por varias horas y días. Se le pide al estado una remediación ambiental en poblaciones indígenas contaminadas por petróleo. También se protesta públicamente debido a la violencia contra la mujer.

Las protestas suelen tener escaladas, empiezan con movilizaciones pacíficas y luego ante la falta de diálogo y ausencia de las autoridades, se realizan plantones en los exteriores de las sedes gubernamentales, en algunos casos se toman sectores de las plantas petroleras.

Sin duda, una de las protestas que concitó la mayor atención de la opinión pública fue “El Baguazo”, que generó un enfrentamiento entre indígenas awajún y la Policía Nacional del Perú, como resultado de decretos legislativos promulgados durante el gobierno del ex presidente Alan García. Se buscaba entregar territorios indígenas como concesiones en el marco del TLC entre Perú y Estados Unidos. Los indígenas no fueron consultados. Este tema fue la punta del iceberg en unas relaciones entre Estado e indígenas que no siempre han sido fluidas, particularmente por parte del Estado que no ha demostrado tener un enfoque intercultural sostenido hacia los indígenas awajún y de la Amazonía en general.

Las protestas se pueden activar debido a la mala gestión de las autoridades municipales o debido a la falta de atención de los ciudadanos por parte de las autoridades. Sobre este tipo de protestas, se recogió el testimonio que se presenta aquí:

“La desventaja que hay acá, se ve en las malas obras que hace el alcalde, se protesta por eso, es un derecho. Se busca que (las demandas) sean escuchadas”, (Mujer, joven awajún bilingüe. E7).

Entre los más jóvenes el uso de las redes sociales para comprender las problemáticas locales, al igual que para protestar son prácticas que se suelen realizar en las comunidades awajún. Sobre este asunto se incluye el siguiente testimonio:

“Los jóvenes que ahora tienen redes sociales ellos mismos están teniendo un proceso de entender que las redes sociales no solo son para temas personales sino que pueden llevar la denuncia, pueden analizarla a través de redes y para eso las herramientas de la tecnología de información y comunicación son básicas”, (Hombre, especialista en medios en Nieva, E5).

El sentido de participación de los jóvenes se da también a través de la radio, expresan sus opiniones y comentarios, configurando así una opinión pública que está presente en la defensa del territorio y de los derechos. Se ha incluido el siguiente testimonio:

“Tengo algunos compañeros (jóvenes) que han dejado la timidez, hablan y protestan también. Ellos hablan en la radio y tocamos temas ambiental y lo político”, (Mujer, joven awajún bilingüe. E7).

En la protestas las mujeres tienen un rol cada vez más protagónico porque ellas son las que se quedan en la comunidad, por lo tanto viven en primera persona los problemas ambientales, las carencias y abusos que se dan en su territorios; pero al mismo tiempo, mantienen viva la memoria de la comunidad.

“La mujer es la que siembra. Hay un estudio que se hizo el 2011 y 2012, por ejemplo se logra identificar hasta 70 o 75 plantas domésticas que maneja la mujer en su huerto familiar, de las cuales hay 25 que no están reconocidas, conocimiento que no tienen identificación taxonómica científica”, (Hombre, vinculado a una ONG de la zona de Nieva. E10).

Síntesis

Las capacidades de afiliación son actitudes y formas de comportarse para “vivir con y hacia otros”, pero también de “comprometerse en diferentes maneras de interacción social” (Nussbaum).

En el contexto awajún las capacidades de afiliación se presentan como parte de la defensa del territorio que hemos identificado en la capacidad de auto-organizarse,

capacidad de movilizarse y capacidad para la protesta social pacífica. Las capacidades de afiliación, de los awajún en particular, y de los amazónicos en general, forman parte también de una manera política de hacerse visible y estar presente en la agenda pública de la región y del país. Esta capacidad de afiliación para la defensa del territorio y el pedido de respeto de derechos refleja, en parte, la fractura entre el estado y los pueblos indígenas amazónicos.



CAPÍTULO 5

5. DISCUSIÓN

5.1. Discusión acerca de la relación entre las modalidades de comunicación comunitaria participativa y la capacidad de afiliación

Luego de identificar las modalidades de comunicación amazónica y revisar los enfoques sobre la participación y capacidades de afiliación, como parte de los hallazgos encontramos conexiones entre ellas que nos permiten comprender prácticas sociales de bienestar, en el sentido que a través de la participación se visibilizan modalidades de comunicación indígena amazónica que posibilitan capacidades de afiliación. Estas conexiones teóricas han permitido articular la pregunta y los objetivos de la presente investigación. En el Cuadro 5 se presentan asociaciones aproximativas entre modalidades de comunicación y capacidades de afiliación que facilitan la participación como parte de la búsqueda de bienestar en el mundo awajún.

CUADRO 5. Relación entre modalidades de comunicación y capacidades de afiliación que facilitan la participación

Modalidades de comunicación	Capacidad para organizarse	Capacidad para movilizarse	Capacidad para la protesta social	
Saberes tradicionales	X	X	X	Modalidades y capacidades que facilitan la participación
Lengua originaria	X	X	X	
Tajima Pujut-Defensa del territorio	X	X	X	
Radio	X	X	X	
Altavoces o altoparlantes	X	X	X	
Manguare y el Kachu	X			
Espacios colectivos-comunitarios	X	X	X	

Elaboración propia

Tenemos aquí modalidades comunicacionales que se comparten entre las personas, que es común entre muchos y es de valor entre muchos, entre estas modalidades están los

saberes tradicionales que hacen referencia a la vida en el bosque y la importancia que tiene el territorio en esa vida buena que se quiere y desea vivir. La lengua originaria es muy importante en esa comunicación porque se dicen cosas, se habla, se comenta, se toman decisiones, se vive con aprendizajes y conocimientos desde una lengua propia y común. En ese sentido comunal, el Tajima Pujut, que hace referencia al buen vivir entre los awajún, es un valor inmerso en la cultura local. Los espacios colectivos-comunitarios son esferas públicas donde se encuentran y reencuentran los habitantes del territorio, se mira el mundo de forma política, se recrea la cultura, se identifican roles y compromisos, se asignan tareas y funciones, se escucha, se discute, se producen estrategias para defender el territorio. Se agradece, se afrontan las crisis. En los espacios colectivos-comunitarios, particularmente para la protesta y la movilización social, pero también en los espacios de organización, pero con mayor incidencia en los primeros espacios, se ha visto una mayor participación de las mujeres awajún. Los espacios colectivos-comunitarios para la defensa del territorio han cobrado mayor fuerza, luego de la experiencia del Baguazo.

La radio, los altavoces o los altoparlantes, el manguare y el kachu son medios presentes en el territorio, son importantes en las convocatorias, en visibilizar temas, actores y agendas, en amplificar, comentar, difundir lo que es importante en la vida cotidiana de la comunidad awajún.

Los actores sociales, espacios y medios que están inmersos en las modalidades de comunicación en el contexto amazónico awajún facilitan capacidades de afiliación, particularmente cuando se logra una comunicación comunitaria y participativa. Las modalidades comunicacionales son determinantes para tomar conciencia (lo cual se refleja en comportamientos y actitudes) sobre la cultura indígena y ancestral; al igual que la importancia de participar en la discusión y la representación pública como parte de la expresión de la cultura local.

La capacidad de afiliación que genera las modalidades de comunicación se produce con la toma de conciencia que tiene la actuación política, la representación de la cultura a través del arte, de lo simbólico, del uso de la lengua originaria, por ejemplo a través de la transmisión de una sesión comunal por el altoparlante, para que las decisiones y conversaciones puedan ser escuchadas por la comunidad. Tener espacios y medios

permite expresar ideas, sentimientos, emociones, significados, necesidades, indignaciones, oportunidades y formas de recrear y solucionar los problemas, pero también afirmar lo que es valioso en el mundo indígena awajún.

Las actitudes y comportamientos para la defensa del territorio son transversales aparecen cuando se habla del Tajima Pujut, se informa sobre una asamblea comunal por los altavoces, se entrevista en la radio a un líder indígena sobre los problemas ambientales o se comunica la agenda de una asamblea en espacios colectivos-comunitarios. Puede ser una modalidad de comunicación para hablar de espiritualidad como el Tajima Pujut o contar sobre los antepasados a través de un cuento o leyenda, como también para salir a las calles a protestar contra el abuso de la autoridad que no culmina la obra pública, para reclamar el corte de energía eléctrica sin solución durante varios días, la contaminación con petróleo de los ríos o el intento de privatización sin consulta previa de tierras para la explotación de minerales o hidrocarburos.

Entonces lo que observamos es que la actitud por la defensa del territorio es común en las modalidades comunicacionales planteadas, pero cambia y concita mayor atención y participación cuando se conoce sobre una injusticia, abuso o problema que afecta a las personas y el territorio.

En particular, las modalidades de comunicación amazónica se relacionan con las capacidades de afiliación, cuando la comunicación se da en un proceso participativo. Observar la participación es una propuesta para llegar a entender el bienestar y el desarrollo. Al respecto Frediani, en sus estudios de los años 2006 y 2019 comenta que los métodos participativos permiten “identificar, explorar y evaluar el bienestar” (Frediani, 2006; 2019). Al articular el trabajo sobre la participación con el desarrollo humano se consigue ampliar el análisis sobre la importancia que tiene la interacción social en la discusión de temas comunes, que representan la identificación de potencialidades y necesidades dentro de los grupos humanos para salir de la pobreza y mantener una identidad como parte del bienestar.

En el enfoque de las capacidades, la importancia que tiene el trabajo de Sen (1999) es central porque busca comprender las potencialidades y complejidades de la multidimensionalidad de la pobreza, para ir más allá de una evaluación de la falta de ingresos y de la riqueza.

Por ello la perspectiva del enfoque de las capacidades articulado con la participación, pero con un énfasis analítico desde la comunicación permite observar la importancia que tiene la libertad como parte de la democracia, pues tal y como dice Sen:

“Las discusiones y los debates públicos, permitidos por las libertades políticas y por los derechos humanos, también pueden desempeñar un importante papel en la formación de los valores. De hecho, la naturaleza de la participación y el diálogo públicos influye inevitablemente incluso en la identificación de las necesidades” (Sen, 2000: 197-198).

En contextos de vulnerabilidad y pobreza como es el entorno amazónico, identificar las necesidades que limitan o impiden la justicia y la verdad como valores humanos son importantes para que el diálogo público y la participación puedan vivirse o experimentarse en grupos sociales que buscan ampliar su bienestar, incluyendo sus propios valores culturales.

Krushil Watene (2016) destaca que en el mundo indígena “las relaciones sociales y la comunidad” son importantes para ampliar conversaciones sobre las “concepciones indígenas del bienestar”, así como también “el potencial del enfoque de las capacidades para apoyarlos”. Este sentido de comunidad también es valorado por Charles Taylor (1997), al señalar que para elaborar una “identidad-nosotros” se necesita conversar entre nosotros, conversar en público. Se necesita construir en público, construir en conjunto qué es lo que consideramos valioso y definir lo que es común. Ese ejercicio es el de la deliberación pública. Sin embargo, encontramos que definir lo común implica “construir un entorno” que propicie dignidad, libertad y derechos como parte de justicia para todos (Taylor, 1998).

La propuesta de reflexión sobre la comunidad y la dignidad resulta interesante explorarlas como parte de la ampliación de capacidades de las culturas indígenas ancestrales, en el sentido que cuando las culturas indígenas logran al interno de ellas repensar, discutir, conversar y llevar a la práctica “concepciones indígenas de bienestar”, entonces están activando capacidades humanas, también de afiliación.

Asimismo, resulta interesante mencionar la perspectiva que inspira el enfoque de las capacidades de Nussbaum, es decir la ética aristotélica que implica la felicidad de la persona dentro de la comunidad, pero a través de una “acción que se da siempre en el

ámbito de la polis, y no se restringe al cerco de lo individual” (Zamora, 2001). Podemos observar además que cuando la comunicación se acerca a discutir asuntos de la polis se propician escenarios, espacios y medios para la aparición de actores sociales, mediadores, “interconectores” (White, 2007), que, en el contexto indígena awajún conectan y articulan la cultura indígena ancestral con la vida urbana y global. Podemos decir que existe una filosofía indígena en la relación de los indígenas con el bosque y las personas, es un sentido comunidad compartida que representa el territorio y su identidad construida entorno a creencias y experiencias en el mismo territorio amazónico.

Adentrarse en las representaciones sociales, en las que se articulan las prácticas ancestrales y modernas, que forman parte de las modalidades de comunicación indígena permitirá encontrar capacidades de afiliación como los discursos, el sentido de relación con el territorio, la comunidad o el bosque. En un contexto de desigualdad social, las capacidades de afiliación permiten a las comunidades indígenas afrontar las hambrunas, la pobreza, la exclusión social, la pandemia o los efectos adversos de la contaminación ambiental.

En muchos casos las crisis, los conflictos, las injusticias convierten en agentes a los ciudadanos, en el sentido que buscan soluciones, y es deseable que la búsqueda de esas soluciones se dé en espacios que promuevan la participación y capacidades. El no tener estos espacios para esas discusiones y encuentros puede conducir a buscar soluciones hacia la violencia o la falta de perspectiva acerca del bien común.

La importancia de activar vínculos como parte de la participación es central porque si la sociedad coexiste sin vínculos, no se da la cohabitación. Las personas no se reconocen como iguales, con iguales derechos. Lo que se observa es que hay una capitalización de la ausencia desde los caudillos. Y ello es un problema porque a falta de medios y mediadores vinculados con la comunidad o la sociedad, no se conoce lo que la gente necesita o busca.

En contextos de desigualdad y problemas ambientales, los espacios de las culturas y los encuentros, como parte de la participación, son núcleos de esperanza y utopía. Sin ello la oportunidad de pensar y repensar en lo heterogéneo y lo que es común decae.

Por otro lado, la comunicación (particularmente un tipo de comunicación comunitaria participativa) que permite escuchar, que las personas se reconozcan y se vean es la que activa la participación y con ello la capacidad de afiliación. No hay posibilidades de unión sin participación, consulta o escucha. La falta de participación o su impedimento puede ser la causa del conflicto y el enfrentamiento.

La participación es el camino necesario para que la cultura se pueda renovar, surgir, florecer, consolidar e institucionalizarse.

Los significados, las memorias, el pensar en espacios compartidos o en la interacción social es un acto que cuando se hace social y cultural, se reflexiona, debate, en público y tiene que ver con lo bueno que se puede compartir; se llega a consensos, se escucha y se acepta lo que dicen los otros, se puede generar participación o inicios de proceso de participación.

Estos procesos participativos pueden propiciar capacidades cuando se conversa, debate, se llega a acuerdos, se escucha e intercambia el poder. Es necesario participar para que una cultura sea democrática, y pueda considerarse ética. Sin participación pública, plural y entre diferentes, no se da la voluntad de las mayorías. Desde la participación comprender el papel de la comunicación pública y comunitaria contribuye a estudiar el enfoque de las capacidades.

Por otro lado, la oralidad de las culturas originarias es una práctica sociocultural que debe ser valorada en la investigación, se identifica en algunos estudios la importancia de ver desde dentro y desde fuera a las culturas para conocer sus perspectivas y visiones. Esto tiene relación con el papel que cumple el investigador en el estudio como intérprete de la realidad, y el trabajo para establecer relaciones entre los temas del mundo occidental y el mundo indígena, también escuchas con los participantes de la investigación.

Sobre ello los métodos audiovisuales de la investigación resultan ser relevantes, porque permiten recoger significados, lo simbólico, narrativas y discursos que tienen los grupos sociales originarios, y los grupos sociales que no tienen poder, medios o no tienen una

relación directa con el mundo occidental. Sin embargo, esto cambia de generación en generación.

Las brechas digitales y las fragmentaciones sociales, limitan el acceso a las tecnologías y su uso, sin embargo, el uso del celular está extendido y esa práctica debe ser explorada para conocer la influencia y uso del celular en las comunidades amazónicas, algunos mencionan la importancia del uso del Whatsapp entre los jóvenes, otros la posibilidad de intercambiar material de capacitación, también para realizar cursos formativos, en otros casos para hacer radio.

Lo que se ve es que el celular es una oportunidad de conexión, expresión, información y aprendizaje. El gran reto del mundo indígena amazónico es posicionar su agenda en la discusión pública, académica y política, toda vez que estas agendas están centralizadas en las ciudades capitales, muchas de ellas costeñas y andinas, y en la ciudad capital de Lima. Un intento significativo para llevar a otros espacios la cultura amazónica, son los audiovisuales, allí están los videos y el cine. Pero también la música y el arte. Desde estas representaciones se puede conocer el mundo indígena amazónico, para hacer conocer a la sociedad civil y a la opinión pública, sobre la relación con las plantas y la naturaleza que tiene el mundo indígena, pero también el problema de la contaminación de los ríos y la violencia que se vive en territorios donde se busca explotar recursos, pero al mismo tiempo existen experiencias comunales para defender el territorio y hablar la lengua originaria.

En el contexto awajún, a través de las modalidades de comunicación, que comentamos en el estudio se cumple lo que Nussbaum llama capacidad de afiliación, allí donde existen un respeto por la individualidad y la identidad del ser awajún; y en las interrelaciones sociales que se dan entre los miembros de la cultura. Esto se evidencia a través del respeto y saludo; o los valores de solidaridad y el cuidado de la naturaleza que inculca y transmiten los mismos líderes, que en el contexto amazónico se conoce como los apus.

Un aspecto adicional está en reconocer que las capacidades de afiliación son el resultado de prácticas sociales que cuentan con una cierta aceptación social, ello incide en que se den cambios en los procesos económicos, sociales, políticos y culturales que

estructuran la comunicación social; precisamente lo que se busca con la relación de comunicación y capacidades humanas es llevar esta discusión a cuestiones vinculadas con el bien común, el bienestar, la dignidad, el respeto por los miembros de las comunidades indígenas, la institucionalización de una agenda de participación de la mujer, el cuidado de la salud y formas de diálogo posibles al interior de la cultura de los indígenas, entre ellos y el estado; pero también otros actores vinculados a la agenda global indígena o medioambiental.

Asimismo, encontramos que el concepto de la comunicación comunitaria participativa aporta en el análisis y estudio de capacidades a través de la búsqueda de la emancipación humana, al reconocer relaciones interpersonales, medios y espacios de comunicación entre las culturas locales y las instituciones. Las capacidades se activan cuando las personas dentro de su socialización encuentran mecanismos para luchar por derechos colectivos, acentuar la propia identidad, en la protesta social o la reivindicación de sus tradiciones en contextos locales o fuera de ellos.

Hay un aporte desde las culturas indígenas que les está permitiendo, alcanzar también esas dimensiones de sociabilidad y humanas a través de “esferas de experiencia humana”; lo cual se va logrando, a través de sus tradiciones culturales, como también a través de sus interrelaciones con el estado y las instituciones que permiten mediaciones para lograr ampliar capacidades. Por otro lado, esto es posible con la educación intercultural bilingüe aceptada por los grupos indígenas entrevistados, en el reconocimiento del papel mediador de Radio Kampagkis, también en avances en el protagonismo de las mujeres. Las mujeres awajún son un grupo vulnerable, pero que están adquiriendo protagonismo.

Grupos de mujeres awajún, y sus vecinas territoriales las mujeres wampis, han logrado constituir en noviembre de 2017, “un espacio de diálogo inédito al reunirse unas veinte mujeres de comunidades, visionarias y dirigentes para identificar problemas en común de las mujeres awajún y wampis del Alto Marañón”⁷, con ello han generado un

⁷ Esto es lo que se indica en la nota de prensa “Primer Encuentro de Mujeres Awajún y Wampis se realizó con éxito en Nieva”, la reunión contó con el acompañamiento de SAIPE una obra social de la Compañía de Jesús en el Perú.

pronunciamiento que fue presentado en un acto público en la Plaza de Nieva (Ver Anexos I Encuentro de mujeres awajún y wampis del Alto Marañón).

En el contexto del paro amazónico en Loreto, durante un encuentro con el ministro de Energía y Minas y funcionarios del estado peruano, el 9 de noviembre de 2021, un grupo de mujeres awajún expresó su descontento debido a la contaminación con petróleo de las fuentes de agua en sus comunidades y la falta de una remediación ambiental. Las mujeres reclamaron en lengua awajún, vestidas con su atuendo típico de color rojo y elementos tradicionales de su cultura⁸. Hay que reconocer el importante papel que están cumpliendo las mujeres en las comunidades indígenas amazónicas en las protestas sociales pacíficas y la defensa del territorio. En diferentes movilizaciones son ellas las que encabezan las protestas y manifestaciones por la defensa de los territorios, debido a que ellas, sus hijos y familias protagonizan y padecen en primera persona los problemas ambientales, la violencia y la falta de ayuda estatal o institucional.

Sin embargo, problemas como los suicidios de las mujeres awajún⁹; escaso espacio de participación política de las mujeres awajún y una agenda pública para ellas; al igual que los problemas de salud pública entre hombres y mujeres vinculados a contagio con el virus del VIH; los conflictos sociales entre los indígenas y el estado que desencadenaron el “Baguazo” forman parte de asuntos irresueltos en la cultura de los awajún, que constituyen limitaciones en el desarrollo humano. Frente a estos casos encontramos que nuestra propuesta teórica podría aportar en el estudio de esa problemática.

⁸ <https://rpp.pe/peru/actualidad/loreto-grupo-de-mujeres-awajun-encara-al-ministro-de-energia-y-minas-y-funcionarios-del-ejecutivo-en-su-lengua-nativa-videos-noticia-1368225>

⁹ Sobre los suicidio en las mujeres awajún se puede revisar el trabajo “Relaciones de género en la sociedad awajún” de Norma Fuller (2009).

6. CONCLUSIONES

Al retomar la pregunta de investigación del presente estudio ¿de qué manera las modalidades de comunicación comunitaria participativa se relacionan con el despliegue de las capacidades de afiliación en el contexto del pueblo indígena awajún en Amazonas? se encontró que las modalidades de comunicación se relacionan con las capacidades de afiliación cuando las modalidades de comunicación (saberes tradicionales, medios locales -radio, altoparlantes- y espacios colectivos-comunitarios) se articulan entre sí e incluyen temas y valores centrales de la vida comunitaria relacionados con las capacidades de afiliación.

La participación es lo que activa estas capacidades, y en el contexto awajún, las capacidades de afiliación se realizan con la articulación de los elementos culturales propios, que tiene en el uso de la lengua originaria y la defensa del territorio (bosque y ríos): elementos centrales para que se realice el bienestar social, entre estos elementos están repensar sobre la justicia, ver las necesidades sociales o reunirse en grupo para celebrar la propia identidad.

Como parte de los objetivos del presente estudio: a) se han descrito las modalidades de comunicación en el contexto indígena awajún, tales como (saberes tradicionales, lengua originaria, Tajima Pujut, radio, altavoces o altoparlantes, Manguaré y Kachu, espacios colectivos comunitarios), estas modalidades representan valores culturales y medios locales propios de los awajún.

b) se caracterizaron las capacidades de afiliación y su alcance en el desarrollo humano. Las capacidades de afiliación destacan aspectos emotivos y racionales de la comunicación, podemos decir que este tipo de comunicación social está referida, especialmente a la comunicación grupal, que reproduce prácticas culturales ancestrales, valores democráticos participativos y el protagonismo de los ciudadanos. Se dan mediaciones culturales e institucionales, que promueven la relación del ser humano con su entorno; un entorno que a su vez puede estar constituido por el territorio, personajes de mitologías de la comunidad y dinámicas para construir la sociedad civil.

c) Se vinculó analíticamente la relación entre modalidades de comunicación y capacidades de afiliación, al establecer que desde el enfoque de las capacidades, participar tiene un abanico de desempeños, en el sentido de ser y hacer en una

“búsqueda realmente humana”; en el caso de la capacidad de afiliación en la propuesta de “ser capaz de vivir con y hacia otros” y “el respeto de sí mismo y de la no humillación”, estos valores, se dan en el mundo amazónico awajún como parte de vínculos con la comunidad, las personas, el territorio, los ríos y las plantas maestras. A su vez, este abanico de desempeños se realiza a través de modalidades de comunicación, que se producen en espacios y escenarios sociales para la participación como parte de la cultura que incluye dimensiones de poder local, social e informacional.

Las capacidades de afiliación tales como la organización, la movilización y la protesta dan cuenta de una ampliación de capacidades, que tiene en la participación una especie de bisagra que articula aspectos del mundo ancestral y del mundo moderno, en el contexto awajún. La participación es la capacidad que tienen los awajún para relacionarse con diferentes actores sociales, como los wampis, sus vecinos territoriales, con los que estaban antes enfrentados; también con los mestizos entre ellos hay migrantes no indígenas, provenientes de la costa y la sierra peruana. A estos actores se suma el estado, con los que buscan establecer canales de comunicación, a través de la radio, la educación bilingüe, y la iglesia católica local.

El estudio sobre de la participación tiene una propuesta para incluir a los otros en la construcción del conocimiento. Lo colectivo, los rituales -lo que une a las personas para hacer el bien les permite enfrentar el autoritarismo, el hambre, la desigualdad, la injusticia, la falta de oportunidades, la violencia, la discriminación- son prácticas comunicacionales que en perspectiva de la teoría de la participación permite ampliar capacidades en un sentido de dignidad y de agencia. Realizar esta reflexión incluyendo la perspectiva indígena permite comprender el desarrollo desde los significados del vivir en comunidad en el contexto de las culturas originarias.

En el caso de Radio Kampagkis, la capacidad de afiliación se da porque este medio promueve la participación de jóvenes awajún, a través de la transmisión de programas bilingües en awajún y castellano. La radio es una opción hacia el reconocimiento de la identidad individual y colectiva del pueblo awajún.

La movilización y la protesta social son situaciones en las que las capacidades aparecen como consecuencia de injusticias, faltas de atención estatal o ausencia de canales de

comunicación con autoridades. Expresar el descontento y pedir por una atención digna y respetuosa es un ejercicio de derechos para una agenda social, ciudadana e intercultural entre indígenas awajún y el estado. La movilización y la protesta forman parte de una reacción social ante la falta de comunicación con las autoridades.

La posibilidad de escucharse que tienen los miembros de la comunidad, la voz de los awajún en su propia lengua, el conocimiento del territorio, de las plantas, de los ríos, los mensajes emitidos por los altoparlantes y la radio local Kampagkis en lengua originaria awajún y español, refuerza la comunicación y permite, en un contexto de desigualdad social, pobreza y conflictos socioambientales: visibilizar problemas, negociar, buscar estrategias o encontrar posibles soluciones.

Lo que permite identificar y reconocer las modalidades de comunicación es que las personas puedan expresarse y escucharse en relación a como tener bienestar, una vida digna o justicia; y es a partir de estos temas y cuestiones que se configuran sentidos, espacios y esferas de capacidades, como las capacidades de afiliación.

Explorar capacidades de afiliación desde la comunicación participativa permite encontrar avances en la ampliación de capacidades, especialmente en territorios donde subsisten conflictos sociales y tensiones entre diferentes actores que pugnan, en la sociedad contemporánea por imponer modelos económicos extractivistas, sin consultar con los actores sociales de los territorios. La relación entre comunicación y capacidades de afiliación es una propuesta de cultura democrática.

Comunicar con palabras, mediante símbolos y ritos forma parte de prácticas sociales para la expresión y representación de significados propios, en los cuales las personas van tomando conciencia de su actoría social, como también de su identidad, aspiraciones o problemas. Cuando estas acciones sociales se relacionan con el bien común, con la educación, la salud y la participación, las personas pueden incrementar sus capacidades, y con ello tener más oportunidades para el desarrollo humano, vislumbrar que pueden tener bienestar y justicia.

- **Limitaciones del estudio**

Como parte de las limitaciones del estudio están que, por falta de tiempo, no se logró ingresar a comunidades indígenas del mundo awajún, y el estudio se centró en la ciudad de Nieva, donde sin embargo confluyen la cultura indígena awajún con la cultura occidental.

Durante el estudio no fue posible conversar con mujeres adultas del mundo awajún, en las entrevistas participan hombres y mujeres jóvenes awajún bilingües, que hablan español y awajún. Por lo general las mujeres están en las comunidades en zonas alejadas de la zona urbana.

- **Agenda de investigación**

Una agenda de investigación futura puede estar centrada en indagar acerca de la importancia que tiene la participación en la experiencia cultural de los pueblos indígenas amazónicos, y en comprender cómo la participación permite promover sistemas democráticos al interno de las comunidades y su relación con el mundo externo. En esta experiencia la relación entre comunicación comunitaria y capacidades de afiliación es uno de los abordajes posibles.

- **Avances en relación al desarrollo humano del pueblo awajún**

A mediados de diciembre del 2021, los awajún luego de muchos años han conformado el Gobierno Territorial Autónomo Awajún (GTAA), lo cual se considera un logro, el pueblo awajún aprobó un estatuto en procesos de diálogo para su autogobierno. En el contexto de su auto-organización representantes de organizaciones awajún de Amazonas, Cajamarca, Loreto y San Martín realizaron una gran asamblea de constitución del GTAA y eligieron por votación a su representante.

Por otro lado, el protagonismo que está adquiriendo la mujer en el mundo awajún particularmente en las movilizaciones sociales y la protesta pacífica, al igual que en el asociacionismo, refleja una revaloración y reivindicación de su papel social, político, cultural y económico en el mundo indígena, pero también en la agenda nacional.

A fines de noviembre de 2021, la Sala Penal de Bagua absolvió a 20 indígenas por el Caso Estación 6 de Petroperú¹⁰, los indígenas awajún y wampis participaron de manera pacífica en la toma de la estación petrolera. Esto coincide con nuestro estudio que la capacidad de afiliación se da a través de la protesta pacífica.

La organización política y comunicacional del mundo awajún tiene un componente participativo muy importante, lo cual le da un sentido democrático y permite ampliar capacidades de afiliación para el desarrollo humano.



¹⁰ <https://www.idl.org.pe/baguazo-2009-2021-la-sala-penal-de-bagua-ha-absuelto-a-19-indigenas-por-el-caso-estacion-6-de-petroperu/>

7. REFERENCIAS BIBLIOGRÁFICAS

AIDSESEP/ISEP LORETO/FORMABIAP (2011). *Diccionario Awajún-Castellano. Serie: Construyendo Interculturalidad*. Programa de Formación de Maestros Bilingües de la Amazonía Peruana. Diciembre 2011. Iquitos-Perú.

Asociación Quisca/ Radio Ucamara (2017). *Karuara La gente del río*.

Alkire, S. (2008). Using the Capability Approach: Prospective and Evaluative Analyses, in: Comim, Flavio, Qizilbash, Mozaffar; Alkire, Sabina (eds.): *The Capability Approach: Concepts, Measures and Application*, Cambridge (26-50). Cambridge University Press.

Aparicio, P. y Bodmer, R. (2009). *Pueblos indígenas de la Amazonía Peruana*. Iquitos-Perú, Fundamazonía.

Barranquero, A. (2010a). *Comunicación alternativa y comunicación para el cambio social democrático: sujetos y objetos invisibles en la enseñanza de las teorías de la comunicación*. En Sección: Teorías y métodos de investigación en comunicación Congreso Internacional AE-IC Málaga 2010 “Comunicación y desarrollo en la era digital”, pp. 1-25.

<http://bibliocuba.es/wp-content/uploads/2012/10/comunicacion-alternativa-y-comunicacion-para-el-cambio-social-democratico.pdf>

Barranquero, A. (2010b). *Comunicación participativa y educación en medios. Implicaciones del concepto de pre-alimentación (“Feed-forward”) de Mario Kaplún*. En Congreso Euro-Iberoamericano de Alfabetización Mediática y Culturas Digitales Sevilla: Universidad de Sevilla, Gabinete de Comunicación y Educación (UAB).

Beltrán, R.; Herrera, K. y Torrico, E. (2008) *La comunicación antes de Colón: Tipos y formas en Mesoamérica y Los Andes*. CIBEC, La Paz.

Beltrán, R. (1981). *Adiós a Aristóteles: la comunicación horizontal*. <http://www.rebellion.org/docs/54654.pdf>

Belaunde, L. E. (2009). *Kené arte ciencia y tradición en diseño*. http://mapavisual.cultura.pe/archivos/doc/ba_55e5d10491fe9.pdf

Castro, M.; Méndez, J.; y Vásquez, G. (2019). *Participación y calidad de vida. Un enfoque desde Trabajo Social*. Universidad Autónoma de Yucatán.

Cornejo, F. y Toyco, A. (2020). La cobertura informativa en redes sociales sobre los pueblos indígenas amazónicos en los cien días de la cuarentena del COVID-19 en Perú en *Sociedade, ativismo midiático e democracia Maria Cristina Gobbi e Rosa Simões (orgs.)*. RIA EDITORIAL <http://www.riaeditorial.com/index.php/sociedade-ativismo-midiatico-e-democracia>

Cejudo, R. (2007). Capacidades y libertad Una aproximación a la teoría de Amartya Sen. *Revista Internacional de Sociología (RIS)*, VOL. LXV, No 47, Mayo-Agosto (9-22).

Deneulin, S. (2006a). Necessary Thickening: Ricoeur's Ethic of Justice as a Complement to Sen's Capability Approach. *Deneulin, S y otros (eds.) Transforming Unjust Structures. The Capability Approach*, Dordrecht. Springer.

Del Valle, R. (2007). Comunicación participativa: Aproximaciones desde América Latina. *Revista de estudios para el desarrollo social de la Comunicación*, No.4 (113-130).

Dervin, B. y Huesca, R. (1994). Theory and practice in Latin American alternative communication Research. *Journal of Communication*, vol. 44, no. 4 (53-74). International Communication Association (ICA).

Díaz Bordenave, J. (1989). La sociedad participativa. *Chasqui Revista Latinoamericana de Comunicación* Nro. 32 octubre-diciembre 1989.

Dubois, M. (2008). El debate sobre el enfoque de las capacidades: las capacidades colectivas. *Araucaria. Revista Iberoamericana de Filosofía, Política y Humanidades*, 20 (35-63).

Evans, P. (2002). Collective Capabilities, Culture and Amartya Sen's Development and Freedom. *Studies in Comparative International Development*, XXXVII, 2 (54-60).

Frediani, A. (2019) Participatory Research Methods and the Capability Approach: Researching the Housing Dimensions of Squatter Upgrading Initiatives in Salvador da Bahia, Brazil. In: Clark D., Biggeri M., Frediani A. (eds) *The Capability Approach, Empowerment and Participation. Rethinking International Development series*. Palgrave Macmillan, London.

https://doi.org/10.1057/978-1-137-35230-9_10

Frediani, A. (2006). *Participatory Methods and the Capability Approach (HDCA Briefing Note)*. Human Development and Capability Association.

<https://hd-ca.org/publications/participatory-methods-and-the-capability-approach>.

García-Canclini, N. (1990). *Culturas híbridas: Estrategias para entrar y salir de la modernidad*. Editorial Grijalbo, México.

Gough, I. (2007/2008). El enfoque de las capacidades de M. Nussbaum: un análisis comparado con nuestra teoría de las necesidades humanas. *Papeles de Relaciones Ecosociales y Cambio Global*, no 100, CIP-Ecosocial/Icaria, invierno 2007/08. Madrid, traducción: Leandro Nagore y Silvina Silva (177- 202).

<http://www.otrodesarrollo.com/desarrollohumano/GoughEnfoqueCapacidadesNusbaum.pdf>

González, J. (1987). Los frentes culturales. *Estudios sobre las Culturas contemporáneas* 1 (5-44) (3, mayo, 1987).

Gumucio-Dagron, A. y Tufte, T. (2008). *Antología de comunicación para el cambio social*. La Paz: Consorcio de Comunicación para el cambio social.

Habermas, J. (1987). *Teoría de la acción comunicativa*. 2v. Taurus, Madrid.

Ibrahim, S. (2013). Collective capabilities: what are they and why are they important?. *Maitreyee E-Bulletin of the Human Development & Capability Association* Number 22, June 2013 (4-8).

Ibrahim, S. (2006). From individual to collective capabilities: the capability approach as a conceptual framework for self-help. *Journal of Human Development*, 7 (3) (398-416).

Jensen, K. (2014). *La comunicación y los medios: Metodologías de investigación cualitativa y cuantitativa*. ed. / Klaus Bruhn Jensen. Fondo de Cultura Económica, México.

Kaplún, M. (1985). *El comunicador popular*. CIESPAL, Quito.

Langdon, J. (2015). Oír y ver los espíritus: las performances chamánicas y los sentidos entre los indígenas siona del Putumayo, Colombia. *Estudios INDIANA* http://publications.iai.spk-berlin.de/servlets/MCRFileNodeServlet/Document_derivate_00002702/EI_08_039_051.pdf;jsessionid=45D4F0DCF113AC04517C77CE51BECB82

López Soria, J. (2017). La (des)fundamentación de la interculturalidad en *Ética, agencia y desarrollo humano* Ismael Muñoz, Marcial Blondet, Gonzalo Gamio (Editores) (187-200). Fondo Editorial PUCP.

Martín-Barbero, J. (1987). *De los medios a las mediaciones*. Editorial Gustavo Gili, S.A., Barcelona.

Narby, J. (1997). *La serpiente cósmica el AND y los orígenes del saber*. Takiwasi, Racimos de Ungurahui.

Nussbaum, M. (2014). *Emociones políticas ¿Por qué el amor es importante para la justicia?* Paidós.

Nussbaum, M. (2002). *Las mujeres y el desarrollo humano. El enfoque de las capacidades*. Herder.

Nussbaum, M. (2000) *Women and Human Development: The Capabilities Approach*, CUP. 2 L. D

Orozco, G. (1992). La investigación de la recepción y la educación para los medios: hacia una articulación pedagógica de las mediaciones en el proceso comunicativo. *Educación para la Comunicación: Manual Latinoamericano*. Ed. Martín Miranda. CENECA.

Radl, P. (1998). La teoría del actuar comunicativo de Jürgen Habermas: un marco para el análisis de las condiciones socializadoras en las sociedades modernas. *Papers* 56, 1998 (103- 123)..

http://www.infoamerica.org/documentos_pdf/habermas02.pdf

- Regan, J. (2010). Los awajún y wampís contra el Estado: una reflexión sobre Antropología. *Investigaciones sociales* Vol.14 N°24 (19-35). UNMSM.
- Reyes, A. (2008a). Comunidades de significación como capacidades colectivas. Una revisión comunitarista de la teoría de Amartya Sen. *ARETÉ Revista de Filosofía* Vol. XX, No 1 (137-163).
- Reyes, A. (2008b). El enfoque de las capacidades, la agencia cognitiva y los recursos morales. *Recerca, Revista de Pensament I Anàlisi*, Núm. 8 (153-172).
- Salgado, A. y otros (2012). Investigación cualitativa: el análisis temático para el tratamiento de la información desde el enfoque de la fenomenología social. *Universitas Humanística*, (Julio-Diciembre). <http://www.redalyc.org/articulo.oa?id=79125420009>
- Sen, A. (2002). *Rationality and Freedom*, Cambridge (Mass.): Belknap.
- Sen, A. (2000). *Desarrollo y Libertad*. Madrid: Editorial Planeta.
- Sen, A. (1996). Capacidad y Bienestar en Martha Nussbaum y Amartya Sen, comps., *La calidad de vida* (55-56). Fondo de Cultura Económica.
- Stewart, F. (2005). Groups and Capabilities. *Journal of Human Development*, VI (185-204).
- Shaffer, P. (2002). Participatory Analyses of Poverty Dynamics: Reflections on the Myanmar PPA. In K. Brock & R. McGee (Eds.), *Knowing Poverty* (pp. 44–68). Earthscan.
- Taylor, Ch. (1997). *Argumentos filosóficos*. Paidós.
- Taylor, Ch. (1977). What is Human Agency?, en Mischel Theodore, *The Self Psychological Issues*, Oxford, Basil Blackwell,.
- Tonon, G. ed. (2015). *Qualitative Studies in Quality of Life. Methodology and Practice*. New York, London: Springer-Heilderberg-Dordretch, Social Indicators Research Series 55.
- Watene, K. (2016). *Transforming Global Justice Theorizing: Indigenous Philosophies*.
- White, R. (2007). *Comunicar comunidad Aportes para una ética de la comunicación pública*. Buenos Aires: La Crujía.
- Young, I. (2000). La democracia y el “otro”: más allá de la democracia deliberativa. *Revista Jurídica de la Universidad de Palermo*, traducción de Lelia Mooney irotinsky,(41-55).
http://www.palermo.edu/derecho/publicaciones/pdfs/revista_juridica/n5N1-2000/051Juridica03.pdf
- Zamora, J. (2001). Sophia y phrónesis en Aristóteles: ética a Nicómaco VI, 7, 1141 a 8-1141 b22. *Taula, quaderns de pensament* núm. 35-36 (37-51).

8. ANEXOS

ANEXO 1

GUÍA DE ENTREVISTA EN SANTA MARÍA DE NIEVA – DEPARTAMENTO DE AMAZONAS

Trabajo de campo realizado en Amazonas del 8 al 13 de noviembre de 2017.

El tiempo promedio de las entrevistas es de 30-50 minutos hasta dos horas y media de conversación. Las entrevistas fueron realizadas en los siguientes lugares:

- Radio Kampagkis
- Instituto Fe y Alegría
- Radio
- Casas de pobladores locales
- Instituciones públicas y privadas locales
- Espacios públicos como restaurantes, plazas públicas, calles principales y embarcaciones tipo peque-peque de transporte público, orillas de los ríos Marañón y Nieva.

1. ¿Qué actores sociales están relacionados con el hecho de hacer comunicación?
2. ¿Qué objetivos tiene Radio Kampagkis?
3. ¿Considera de que Radio Kampagkis contribuye o influye a generar un sentido comunitario o participativo? Si la respuesta es positiva o negativa explique ¿Por qué?
4. ¿Los pobladores de esta zona tienen o realizan prácticas colectivas, comunitarias o participativas? Si la respuesta es positiva o negativa explique ¿Por qué?
5. ¿En qué momentos de la vida social se puede apreciar o reconocer el tipo de comunicación colectiva, comunitaria o participativa?
6. ¿Qué tipo de oralidades o discursos de esta zona expresan el tipo de comunicación colectiva?
7. ¿Qué medios masivos o alternativos de esta zona expresan el tipo de comunicación colectiva?
8. ¿En qué lugares y espacios de la zona se da el tipo de comunicación comunitaria y participativa?
9. ¿En general cómo definiría o explicaría que es la comunicación amazónica?

(La pregunta 10 y sus sub ítems están relacionados a obtener mayor información en relación a las capacidades de razón práctica y afiliación de nuestro estudio)

10. ¿De qué temas se habla en la comunicación colectiva de los amazónicos?
 - 10.1. ¿Se habla del bien? Si la respuesta es positiva explique ¿Cómo?
 - 10.2. ¿Hay una reflexión crítica en relación a la planificación de la vida? Si la respuesta es positiva explique ¿Cómo? (Puede dar un caso o hacer comentarios sobre este tema)
 - 10.3. ¿Se habla de vivir con otras personas y en relación a los otros? Si la respuesta es positiva explique ¿Cómo? (Puede dar un caso o hacer comentarios sobre este tema)
 - 10.4. ¿Se habla de tener amor propio? Si la respuesta es positiva explique ¿Cómo? (Puede dar un caso o hacer comentarios sobre este tema)
 - 10.5. ¿Se habla de no humillarse? Si la respuesta es positiva explique ¿Cómo? (Puede dar un caso o hacer comentarios sobre este tema)
11. ¿Considera de la radio tiene un papel para formar comunidad?
12. ¿En qué momentos se reúnen los pobladores y qué hacen allí para vivir o revalorar significados y sentidos de estar en comunidad?
13. ¿Cuál considera que es el público de la radio?
14. ¿Cómo participa la audiencia en la programación de la radio?
15. ¿Cuáles son los formatos más escuchados o que se podría decir que son los más exitosos en la zona?
16. ¿Qué temas incluyen en su programación?
17. ¿De qué manera las distancias que hay en la selva, la baja conectividad de internet, permite que la cultura local se mantenga?
18. ¿Qué papel cumple la televisión en la zona?
19. ¿Qué aspectos positivos destacaría de la comunicación cotidiana de los pobladores de la zona?
20. ¿Qué es lo que mantiene unidos a los pobladores de este lugar?

ANEXO 2

IMÁGENES DEL TRABAJO DE CAMPO EN SANTA MARÍA DE NIEVA



Imagen 1: Santiago Manuín, destacado líder awajún. Para llegar a su casa se debe cruzar en “peque peque” el Río Marañón.



Imagen 2: Algunas actividades del mundo awajún.



Imagen 3: Radio Kampagkis es una emisora de la Compañía de Jesús, inició sus labores el 2013



Imagen 4: Jóvenes awajún participan en la programación de Radio Kampagkis



Imagen 5: En Santa María de Nieva se usa con frecuencia equipos de sonido y altoparlantes para dar a conocer informaciones en lengua awajún.

Imagen 6: Registro de organizaciones indígenas en el Departamento de Amazonas

24

24

TABLA 12 ORGANIZACIONES INDÍGENAS EN TERRITORIO ANCESTRAL AWAJUN WAMPIP, PROV. CONDORCANQUI Y DISTRITO IMAZA

MUNICIPIO	MIGLAS	Determinación de la Organización	Río (ambito)	Dominio	Año Creación	Número de CCNM	Afiliada a ORPWAH	Actual Presidencia de la Organización	Situación Legal: Personaería e inscripción de directiva
MARAHÓN	CAH	Cooperación Agraria Huambisa	Marañón	Nieva	1977		Si	Alexander Teetsi Wahu coordinadora awajun	Con personaería jurídica. Directiva en problemas.
	OCCA-AM	Organización Central de Comunidades Awajun del Alto Marañón	Marañón	Imaza	1973		No	Lucy Dekental Bashan	Con personaería jurídica. Afiliada a coordinadora Awajun. Directiva en trámite su inscripción
	FEMA-AM	Federación de Mujeres Awajun del Alto Marañón	Marañón	Imaza	de 2009		No	Clementina Paeti	Con personaería jurídica y directiva inscrita
	CIAP	Consejo Indígena de Armasima Penuani	Marañón	Imaza	Diciembre del 2009		Si	Alberto Tiwi Pape	Sin personaería jurídica y directiva en trámite su inscripción
	ODE-CABM	Organización de Desarrollo Comunitarios Awajun del Bajo Marañón	Marañón	Nieva	2010	8 tituladas	Si	Madolfo Pérez Chumbi	Con personaería y directiva inscrita
DOMINGUSA	FAD	Federación Awajun de Domingusa	Domingusa	Nieva	1969	5 titulada y anexos	No	Roberto Kujkumas Bakuaish	Con personaería jurídica y directiva inscrita. Afiliada a coord. awajun
NIEVA	FECO-NARIN	Federación de Comunidades Nativas del Rio Nieva	Nieva	Nieva	1988		No	Octavio Seshuacime Huahua. Coord. awajun	Con personaería jurídica. Directiva con problemas.
	FISH	Federación Indígena de Sector Shuwit	Chlangol	Nieva	2010	4 titulada y anexos	Si	Ananias Shawit Kasen	En trámite su inscripción
SANTIAGO	FECO-HRSA	Federación Comunidades del Rio Santiago	Santiago	Rio Santiago	1994	6 titulada y anexos	No	Moisés Flores	Con personaería jurídica y directiva sin inscribirse
	OPYWAK	Organización Pueblo Indígena Wampis y Awajun de Kanus	Santiago	Rio Santiago	2010		Si	Elias López Pacunta	Con personaería jurídica, directiva inscripción en trámite
	FECAS	Federación de Comunidades Awajun del Bajo Santiago	Santiago	Rio Santiago	2010	2 titulada y anexos	Si	Wilson Lucas Rosalia	En trámite personaería jurídica y revisión de Estatutos
EL CENTEPA	ODECO-FROC	Organización de Desarrollo de Comunidades Fronterizas del Cenepe	Cenepe	El Cenepe	1994		Si	Sabello Kayap Jempakit	Con personaería jurídica, directiva inscripción en trámite
	ODECI-NAC	Organización de Desarrollo Comunidades Indígenas de Numpatkuim y Alto Comaina	Numpatkuim	El Cenepe	2003	5 tituladas	Si	Oscar Agkuaish Yuu	Con personaería jurídica y directiva en trámite su inscripción
	ODE-COAC	Organización de Desarrollo Comunidades Alto Comaina	Comaina	El Cenepe	2004	2 titulada y anexos	Si	Luis Dupla Juwau	Directiva inscrita

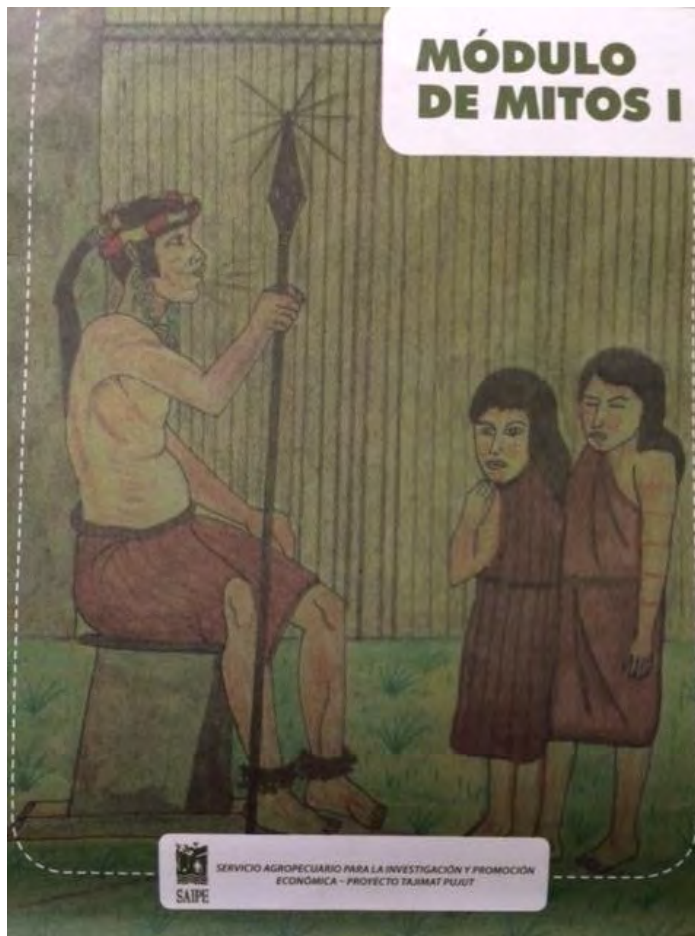


Imagen 7: La Compañía de Jesús a través de sus proyectos locales publica mitos awajún

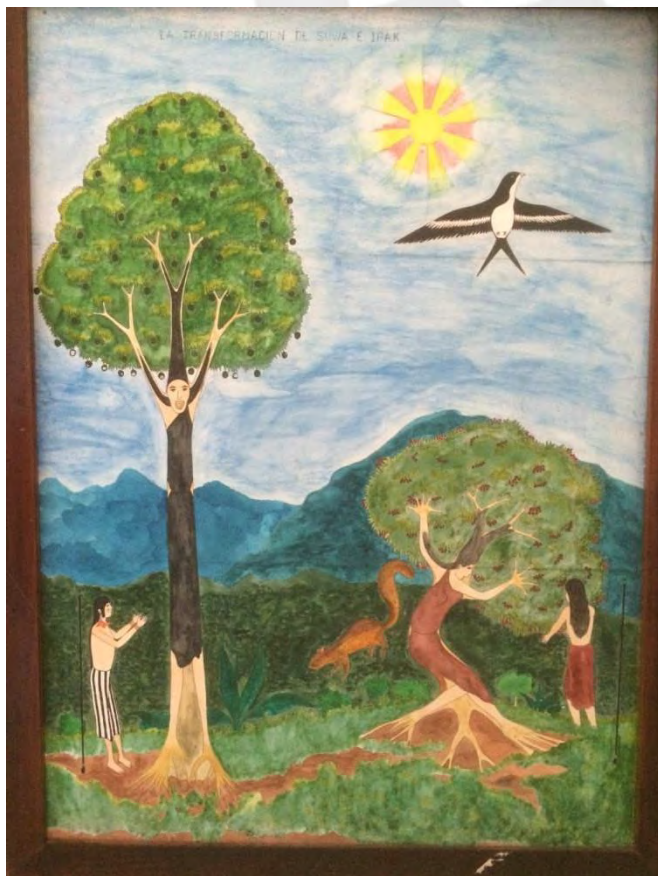


Imagen 8: Los mitos en la cultura awajún narran historias de seres sobrenaturales que habitan en la selva

Imagen 9: Los awajún pueden llamar a Radio Kampagis y dar a conocer mensajes y avisos en su lengua



Imagen 10: Río Marañón, Santa María de Nieva



Imagen 11: Mensaje de la Parroquia jesuita de Santa María de Nieva.



Imagen 12: Segundo encuentro de mujeres awajún y wampis realizado en junio de 2018. Foto de SAIPE, Servicio Agropecuario para la Investigación y promoción Económica, en Santa María de Nieva.



Imagen 13: Plaza Central de Santa María de Nieva en Amazonas



ANEXO 3

GLOSARIO

(Palabras en lengua awajún y español). Tomado del Diccionario Awajún-Castellano de AIDSESEP/ISEP LORETO/FORMABIAP(2011).

- Aénts: persona.
- Apách: Mestizo.
- Ápu: Jefe, líder, director, autoridad.
- Káchu: Caparazón del caracol utilizado como bocina.
- Nampét: Canción típica.
- Tajima Pujut: Buen vivir.
- Túntui: Manguaré hecho de madera de nombre Shimut, se usa para comunicar hechos importantes: fiesta, toma de ayahuasca, muerte de algún familiar, o reuniones comunales.
- Waimaku: Visionario, guerrero.

