



PONTIFICIA
UNIVERSIDAD
CATÓLICA
DEL PERÚ

“Los Partidos Regionales en las Elecciones Municipales 2010”
(Región Lima)

Tesis para optar al título de Magíster en Ciencia Política
Mención en Políticas Públicas y Gestión Pública

Presentada por:

CAROL ELIZABETH RODRÍGUEZ DÍAZ

Asesor:

FERNANDO TUESTA SOLDEVILLA

Octubre, 2013

ÍNDICE

Contenido	Página
Introducción.....	3
Capítulo 1: Marco Teórico	10
1.1. Tendencia Política.....	10
1.2. Estado de la Cuestión.....	15
Capítulo 2: Contexto Político.....	21
2.1 Descentralización y los Partidos Regionales.....	21
2.2 Ley de Partidos Políticos 28094: Oportunidad y Desventaja.....	28
2.3 Colapso de los Partidos Políticos Nacionales.....	33
2.4 Limitaciones de las Partidos Locales.....	34
2.5 Surgimiento de los Partidos Regionales.....	37
Capítulo 3: Triunfo Electoral de los Partidos Regionales en las Elecciones Municipales 2010.	44
3.1. ¿Quién ganó?: Resultados Electorales 2002, 2006 y 2010.....	46
3.2 Voto en Línea. ¿Funciona?.....	55
3.3 ¿Los mismos actores con diferente traje?.....	64
Capítulo 4: Alianza Política Electoral: Partidos Regionales y Locales....	69
4.1. Estrategia Electoral: La Alianza Política.....	69
4.2. Implicancias Alianza Política Electoral.....	75
Capítulo 5: Conclusiones.....	92
Capítulo 6: Bibliografía.....	98

INTRODUCCIÓN

El presente estudio tiene el objetivo de explicar el triunfo electoral de los partidos regionales en las elecciones municipales 2010 en la Región Lima (más conocida como Región Lima-Provincias). Una parte importante de la ciencia política se ha dedicado a estudiar la dinámica y funcionamiento de los partidos políticos nacionales junto con el sistema de partidos en el Perú, y es que en su momento eran estos los protagonistas en la escena política a nivel nacional. Sin embargo, observamos que los partidos regionales van ganando espacios importantes en la escena política, como por ejemplo su mayor presencia en últimas elecciones municipales a nivel nacional, y no sólo su mayor participación, sino también los partidos regionales han ganado más gobiernos locales que los partidos nacionales. Por ello los partidos regionales son de gran interés en el estudio actual de la ciencia política.

Además, debemos tener en cuenta que el centralismo en nuestro país no sólo es del aparato estatal, sino también existe un centralismo del conocimiento, es decir, existe amplia bibliografía sobre estudios políticos sobre Lima (metropolitana o capital), y capitales de departamentos, pero existe muy poca bibliografía sobre estudios políticos en las provincias. Por ello este estudio pretende aportar a la literatura conocimiento sobre la dinámica del triunfo electoral de los partidos regionales en las elecciones municipales 2010 en la Región Lima Provincias. La importancia de este estudio radica en brindar información sobre el comportamiento trascendental de los partidos políticos regionales y partidos locales en las elecciones municipales 2010. Dicha

información nos ayudará a conocer la dinámica política a nivel local en la Región Lima- Provincias. En este sentido el presente trabajo busca responder a la siguiente pregunta de investigación: ¿Qué factores explican el triunfo electoral de los partidos regionales en las elecciones municipales 2010 de la Región Lima Provincias?

Para poder comprender mejor este fenómeno actual, es necesario revisar cómo hemos llegado hasta aquí. En la década de los 80, el gran ganador de las elecciones municipales fueron los partidos políticos nacionales, por otra parte los partidos sub-nacionales (partido regional o local) tenían muy poca presencia, llamamos presencia electoral cuando un partido político presenta una lista en el proceso electoral con el objetivo de obtener un cargo público. En las elecciones municipales de 1980 fue donde los partidos nacionales obtuvieron un 93% de los gobiernos locales. Posteriormente en la década de los 90 la situación fue variando, los partidos nacionales entraron en crisis, a nivel local empiezan a surgir liderazgos independientes con forma de partidos locales (movimientos independientes), estos fueron ganando espacio en la arena política, obteniendo más alcaldías (provinciales y distritales), tanto así que en las elecciones municipales de 1995 las listas independientes tuvieron su mejor momento, ganando el 53% de los gobiernos locales, mientras que los partidos nacionales consiguieron 47%.

El triunfo electoral de los partidos regionales es un hecho reciente, ya que no siempre ha sido de esta manera. Por ello, lo enmarcamos en un proceso que compromete a las últimas tres elecciones regionales y municipales

que se han realizado: 2002, 2006 y 2010. Los partidos nacionales debilitados, desprestigiados, y se sentían lejanos a la ciudadanía. Los liderazgos locales parecían ser una respuesta ideal para ellos, sin embargo en las elecciones 2002 se demuestran que pese al debilitamiento de los partidos estos siguen ganando más que las listas independientes.

Para las elecciones regionales y municipales 2002 el país se caracterizaba por un contexto político particular (proceso de descentralización-creación de las regiones, nueva Ley de Partidos Políticos, debilitamiento de los partidos nacionales). Bajo este nuevo contexto surge un actor y empieza a cobrar presencia, los partidos regionales. En las elecciones regionales del 2002, los partidos nacionales ganaron 18 de las 25 regiones, para las elecciones regionales de 2006 los partidos nacionales ganan 7 regiones, y para el 2010 ganan sólo 4 gobiernos regionales, es preciso tener en cuenta que en las elecciones regionales existen dos actores: los partidos nacionales y los partidos regionales, por lo tanto la debilidades que presentan los partidos nacionales se convierten en las oportunidades de los partidos regionales, Manuel Seifert, explica de manera clara esta situación.

Por otro lado, en las elecciones municipales provinciales y distritales tenemos tres actores en las elecciones municipales los partidos nacionales, los partidos regionales y los partidos locales (provincial o distrital). Las debilidades de los partidos nacionales, se convierten en la oportunidad de los partidos regionales y los partidos locales para obtener alcaldías provinciales y distritales.

En las elecciones municipales 2006 los partidos regionales empiezan a participar más, y a ganar más gobiernos locales. Los partidos locales postulan menos y ganan menos. En las elecciones municipales 2010 esta tendencia se acentuó más, por ello los partidos regionales obtuvieron 112 gobiernos provinciales y 845 gobiernos distritales. En la Región Lima Provincias obtuvieron 7 de las 9 provincias, y 64 de 119 gobiernos distritales, al mismo tiempo los partidos locales ha ido decreciendo en las elecciones 2002, 2006 y 2010, obteniendo 46, 14 y 9 gobiernos distritales respectivamente en la Región Lima Provincias.

Este estudio pretende investigar las razones que explican por qué los partidos regionales ganaron más gobiernos locales en las elecciones municipales 2010, en la Región Lima, relacionando estos dos fenómenos explicados en el párrafo anterior (partidos regionales ganan más y los partidos locales ganan menos). La hipótesis del estudio se basa en que existe una alianza política electoral entre los candidatos regionales y los candidatos locales, es decir, que los candidatos locales a través de su partido local no dejan de participar en las elecciones sino que estos se adhieren a la lista regional y se presentan bajo la forma del partido regional. El proceso de adhesión, es parte de una estrategia política, que beneficia a ambas partes (candidato regional y local). Esta alianza política electoral (hipótesis) es la explicación del triunfo electoral contundente de los partidos regionales en las elecciones municipales 2010.

Resulta interesante poder conocer la dinámica de los partidos regionales en las principales ciudades de la Región Lima-Provincias, es preciso mencionar que dicha región cuenta con 9 provincias: Cajatambo, Huaura, Barranca, Yauyos, Huarochiri, Huaral, Cañete, Oyón y Canta; así mismo esta región cuenta con 128 distritos (119 Alcaldías distritales y 9 provinciales).

En nuestro país a partir de 1963 se empiezan a elegir las autoridades locales a través elecciones democráticas, anteriormente eran escogidas por el poder ejecutivo. Este proceso se interrumpe en los tiempos del gobierno militar (1967-1980) cuando los alcaldes otra vez retornaron a ser nombrados por el ejecutivo. En 1980, con el regreso de un gobierno democrático, los alcaldes volvieron a ser elegidos a través del sufragio popular. La duración de un gobierno local era de tres años, a partir de 1998 el periodo de duración de un gobierno local es de cuatro años. La década de los 80 es la década de los partidos políticos nacionales, ganando más del 95% de las alcaldías provinciales, sin embargo esta presencia hegemónica que tenían los partidos nacionales en las elecciones municipales, se fue desvaneciendo en la década de los 90, pasando a tomar protagonismo los partidos locales o los llamados “independientes”.

En el año 2003 se promulga la Ley de Partidos Políticos N° 28094, la cual da mayores facilidades legales para la creación de los movimientos políticos regionales (partidos regionales). Este hecho, sumado al proceso de descentralización política del país, a través de la creación de Regiones, y la

disposición legal de llevar a cabo elecciones regionales en cada una de ellas, favorece la apertura de los partidos regionales en la escena política.

Si bien es cierto, en el 2002 existían ya partidos regionales, y estos se presentaron para las primeras elecciones regionales en este año, eso no significa que tuvieran un posicionamiento de la escena electoral municipal. Sin embargo, en las elecciones del 2006 su aceptación fue mejorando, hasta llegar a la elecciones municipales 2010 en donde lograron contundentemente su victoria electoral en las provincias y distritos de la Región Lima.

Los partidos regionales empezaron a tomar fuerza en las elecciones municipales gracias a la estrategia de unirse con las organizaciones políticas locales de cada provincia o distrito. Esta unión es aceptada por ambas partes, en la medida que se obtiene un beneficio para cada una de ellas. Por un lado los partidos regionales tienen la dificultad de llegar a las 9 provincias y 128 distritos que implica la Región Lima – Provincias, el candidato regional y sus consejeros son poco conocidos en cada una de las localidades, lo cual trae la desconfianza de las personas para votar por ellos. Es así que estos deciden tener un candidato aliado en cada localidad (provincia o distrito), quien le permitirá una entrada a su localidad y una cercanía de las personas con el candidato regional; pero para que el objetivo del candidato regional se concrete (la transferencia de votos local a regional) tienen que presentarse bajo una misma forma, un mismo símbolo, una misma idea, es decir bajo la forma del movimiento político (partido) regional. Es por ello que el candidato regional invita al candidato local (provincial y distrital) a presentarse juntos bajo este

partido, siendo su interés, un interés político. Por el otro lado, encontramos al candidato local aceptando la invitación a unirse al partido regional, esto se da por una motivación económica, ya que el candidato regional proporcionará algunas facilidades económicas para que se realice la campaña a nivel local, esperando de esta manera fortalecerse a sí mismo en última instancia.

Esta alianza política aparece como una estrategia electoral, más no como la construcción de un partido regional bajo la creación de bases locales, y la fomentación de cuadros políticos. La alianza es electoral, es decir la unión política del partido regional y el partido local para una determinada elección, no implica la continuidad de ella en las siguientes elecciones, es decir no se basa en un ideología en particular, o algún principio político, social o ético en particular, sino en el frío cálculo de probabilidades de ganar más votos con cierto candidato local (regional). Es decir, que el candidato regional confía en que habrá un traslado de votos del nivel local al regional, también llamado voto en línea. En el caso del candidato local el objetivo es tener la mayor oferta económica y logística que lo ayuden a mantener presencia durante la campaña electoral. pueda ayudar a la realización de la campaña electoral.

CAPÍTULO I: MARCO TEÓRICO

1.1. Tendencia política

En América Latina en los setenta y ochenta llegó una “ola democratizadora”, con lo cual la democracia se convertía en el régimen político por excelencia en esta región, no hay que olvidar que esto fue reflejo de las sociedades occidentales modernas las cuales tenían un régimen político democrático que se consolidó después de la Segunda Guerra Mundial. Es preciso mencionar que dentro de este régimen encontramos una “trilogía”: el sistema político, sistema electoral y sistema de partidos. En este sentido el sistema de partidos funciona: por un lado, como una variable dependiente de “factores institucionales y socio estructurales e históricos”; y por lado, como variable independiente en “tres sentidos: en la opción, en el comportamiento y en los efectos de las instituciones políticas”. (Nohlen 2010: 111)

La vida democrática de nuestro país es aún corta y hasta hace muy poco era también muy inestable. Es importante mencionar que la democracia de la cual hablamos en la actualidad hace referencia a una “liberal democracia”, y que la democracia es un “ideal”. (Sartori 2008: 31). Los gobiernos democráticos tienen características similares, entre las principales es contar con la realización de elecciones. Las elecciones ayudan a la legitimización del gobierno, dicho de otra forma las elecciones son un común denominador de los estados modernos. Ello no significa que sólo en los gobiernos democráticos se lleven a cabo elecciones. Cuando nos referimos a elecciones debemos tener

en cuenta que son una “técnica” que nos permite designar a nuestros representantes entre otras tantas que existen. (Nohlen 2004: 11).

Mainwaring menciona que la democracia debe cumplir tres criterios. Primero, las democracias deben celebrar elecciones abiertas y competitivas que determinen quien será el encargado de establecer la política pública, estas elecciones tienen que abrigar la posibilidad de alternancia del poder. Segundo, en el periodo contemporáneo debe existir el sufragio adulto prácticamente universal. Tercero, deben existir garantías básicas para los derechos civiles tradicionales (2002: 21).

En la historia democrática del Perú, encontramos la primera “experiencia democrática plena” fue el triunfo de Fernando Belaunde en las elecciones generales en 1963 (Tanaka 1997: 11), este hecho fue interrumpido por el golpe de Estado que dio Velasco (1968-1980). A partir de la década de los 80 se puede observar posibilidades de consolidar un sistema de partidos. Tuesta califica al sistema de partidos de pluralismo extremo y polarizado, ya que las posiciones de los partidos políticos estaban claramente delimitadas en tres espacios ideológicos., existencia de partidos antisistema como el MRTA y Sendero Luminoso, existencia de posiciones bilaterales (Acción Polar gobierno, oposición APRA e Izquierda Unida), la sociedad estaba con un alto nivel de ideologización (1995: 126-127). Muchos autores especialista del tema coinciden que esta década conto con la actuación importante de los partidos políticos en la arena política de nuestro país.

Cuando llegamos a la década de los 90, la situación cambia, no sólo en el Perú sino a nivel de la América Latina, surge inestabilidad y crisis de representatividad de los partidos políticos frente a la sociedad (electores). La primera señal fue la elección de Ricardo Belmont como Alcalde de Lima, todo un fenómeno para el estudio de la ciencia política, un independiente sin partido pudo obtener un cargo público de gran distinguida importancia. Y si se pensaba que Belmont era un hecho aislado, resulto lo contrario cuando Alberto Fujimori, un outsider, gana las elecciones presidenciales en 1990, con un discurso basado en la estabilidad económica y la lucha contra el terrorismo. Fujimori inicio una campaña de desacreditación contra los partidos tradicionales, culpándolos de la situación de inestabilidad y terror que vivían en ese entonces.

El 5 de abril de 1992, Fujimori lleva a cabo el famoso “autogolpe”, con esto se perfora las bases de las instituciones democráticas y también de los partidos políticos. Tanaka (1997) explica cómo los partidos políticos colapsan, quedándose sin respaldo de la opinión pública. En las elecciones presidenciales de 1995 los partidos tradicionales: APRA, IU, AP y PPC sumaron el 6.3% de la votación, esto en comparación con la década de los ochenta en donde sumaban un promedio de 90%, demuestra la crisis por la cual estaban pasando los partidos políticos. En este sentido veremos como el fujimorismo se esforzó para debilitar las posibilidades de “construir poderes autónomos e independientes” (Tanaka 2002: 9). Tras el golpe de estado del 92, la mayor expresión de autoritarismo, en este sentido fue la desaparición de los gobiernos regionales.

Algunos autores llegan a la conclusión de que en el Perú por los noventa había una carencia de un sistema de partidos (Henry Pease 1999: 59-60), sin embargo no desmerecen que ocupan el centro de la escena política, y estos dominan la política electoral. Este preámbulo nos ayuda a comprender el debilitamiento y la crisis institucional de los partidos políticos nacionales, este se convierte en un factor que ayudará al surgimiento de los partidos regionales.

Los partidos regionales son de gran interés en el estudio actual de las ciencias sociales y políticas. Sin embargo el centralismo en el nuestro país no sólo es del aparato estatal, sino también existe un centralismo en el conocimiento, es decir, existe amplia bibliografía sobre estudios políticos sobre Lima (metropolitana o capital), y los partidos políticos dentro de este espacio, pero existe muy poca bibliografía sobre estudios políticos sobre partidos subnacionales, ya sean partidos regionales o locales (provinciales o distritales).

El surgimiento de los partidos regionales es un tema interesante, este estudio nos permite profundizar y analizar estos hechos políticos recientes. El carácter reciente del surgimiento de los partidos regionales se relaciona con procesos específicos en nuestro sistema político, es decir, surgen dentro de un contexto político particular.

Uno primer elemento que alimenta este contexto político, es el proceso de descentralización, este tiene una larga historia que se inicia con la República donde se dan los primeros intentos de descentralización hasta aproximadamente 1920 (CND 2006: 7), antes de los partidos de masas liderados por Haya de la Torre y Mariátegui. En la Constitución de 1979 se

introduce el término “región”, y se le reconoce autonomía económica y administrativa, pero no fue hasta fines de la administración de García que se empezaron a transferir competencias a las doce regiones. Con Fujimori y su autogolpe en 1992 este proceso se interrumpió, luego con el regreso a la democracia con Toledo se decidió convocar a elecciones regionales cada cuatro años, iniciando en el 2002, 2006 y 2010. (CND 2006: 7-21), Se definieron como regiones cada departamento del país, excepto Lima que está dividido en la Región Lima (provincias), Región Callao y Lima Metropolitana (provincial); con lo cual tenemos un total de veinticinco (25) regiones.

Un segundo elemento, es la Ley de Partidos Políticos N° 28094, que unifica a todas las leyes y normativas electorales que hasta el 2003 estaban por separado, además se convierte en una legislación electoral que favorece el “movimientismo” y el “independismo” (Reyna 2002: 25-26), por dar un ejemplo para poder participar en las elecciones el único requisito de los partidos locales es contar con una determinada cantidad de firmas, sin tomar en cuenta la organización o estructura del partido local.

Un tercer elemento, es la crisis de los partidos políticos nacionales en la década de los 90, a la cual ya hemos hecho referencia en las líneas anteriores. Todos estos factores los explicaremos de manera más detallada en el siguiente capítulo.

A partir de inicio del siglo XXI, observamos a nuevo actor en los procesos electorales, los partidos regionales, vemos como empieza a ganar terreno en la arena política; primero ganando elecciones regionales

progresivamente, y segundo ganando elecciones provinciales y distritales. Este fenómeno relativamente reciente (2002) ha llamado la atención de varios investigadores, los cuales han materializado su interés a través de algunas publicaciones.

1.2. Estado de la Cuestión

Una publicación interesante sobre el tema es la de Martín Tanaka, trata “la dinámica de los actores regionales y el proceso de descentralización”, aquí explica cómo el fujimorismo con su carácter autoritario debilitó la relación con los actores regionales, además el fujimorismo realizó esfuerzos para eliminar “poderes autónomos e independientes” (2002: 28). La mayor expresión de este autoritarismo fue la desaparición de los gobiernos regionales en 1992. (2002: 9). Tanaka revela la relación de los gobiernos de Alberto Fujimori y Alejandro Toledo con los “actores regionales”, y además presta atención a las decisiones que influenciaron a estos dos políticos y presidentes en crear bases con poca solidez para el desarrollo de una articulación política regional con la nacional.

Existen esfuerzos académicos interesantes por conocer más sobre la presencia de partidos regionales y su triunfo electoral en las últimas elecciones sub-nacionales, entre estos estudios tenemos a Eduardo Ballón, en donde nos presenta los resultados electorales regionales de 2002 y 2006 en donde los partidos nacionales fueron derrotados por los partidos sub-nacionales (regional y local).

En las elecciones del 2002 y 2006 los partidos nacionales ganan 18 y 7 gobiernos regionales respectivamente; mientras que los partidos regionales ganan 8 y 17 respectivamente (Ballón 2008: 14).

Cuadro N° 01
PORCENTAJE DE GOBIERNOS GANADOS POR LOS PARTIDOS NACIONALES

Nivel de Gobierno	Elección		
	2002	2006	2010
Gobierno Regional	65%	28%	20%
Gobierno Provincial	56%	47%	32%

Fuente: Ballón y JNE (Elaboración Propia)

Estos primeros datos nos muestran que los partidos regionales claramente se iban posesionando de la arena política del país. Ballón trata de dar respuesta a esta situación, explicando que los partidos nacionales tienen carácter de “franquicia”, esto quiere decir que “mantiene el funcionamiento de la mayoría de los partidos nacionales en esos espacios” (2008: 14).

Ballón explica que la “fragmentación electoral” se mantiene, es decir, que la cantidad de listas presentada en los diversos niveles siguieron siendo bastantes. No sólo se observa que las listas inscritas continúan siendo abundantes, sino se observa también un “mosaico político”, ya que por ejemplo en las elecciones municipales provinciales 2006 (nacional) los partidos nacionales ganaron 45% (88 alcaldías), mientras que los partidos regionales 38% (74 alcaldías), los partidos locales provinciales 8% (15 alcaldías) y las alianzas electorales obtuvieron 9% (18 alcaldías). (Ballón 2008: 18).

Cuadro N° 02
NÚMERO DE LISTAS POR ORGANIZACIÓN POLÍTICA

Nivel de Gobierno	Elección		
	2002	2006	2010
Listas Regional	223	225	298
Listas Provincial	1779	1654	1754
Listas Locales	13200	11162	11420
TOTAL	15202	13041	13472

Fuente: Ballón y JNE (Elaboración Propia)

Otro estudio interesante es el de Alberto Adrianzén en el cual analiza la crisis de la representación desde los años 90. Se observa que la cantidad de lista inscritas en el 2010 superan a las del 2006, pero son un poco menos que las presentadas en las elecciones del 2002, un dato importante es que el número de listas regionales se ha incrementado a 305 en las últimas elecciones 2010. (2010: 40).

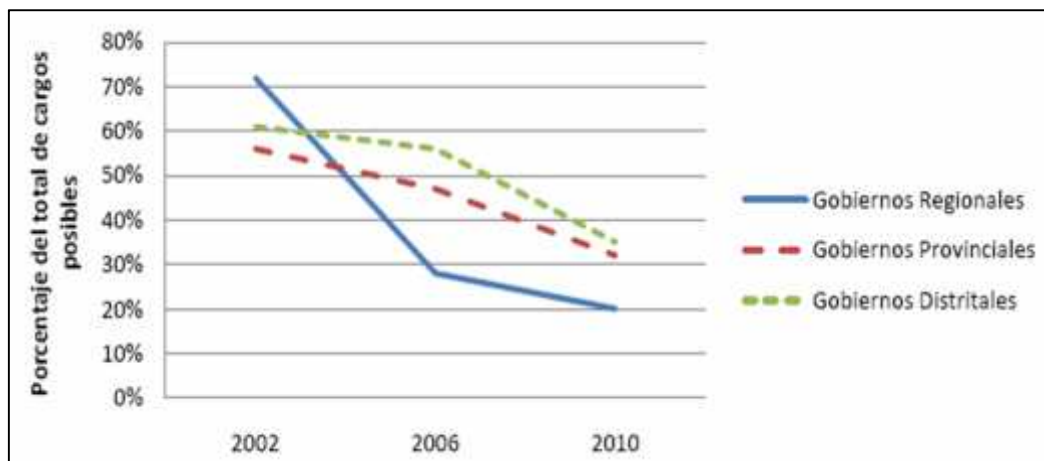
Adrianzén menciona que los partidos tradicionales (APRA, AP, IU) construyeron una mayoría política, pero “fracasaron”, en la actualidad se requiere de la construcción de nuevas mayorías políticas, la cual requiere varios factores, entre estos esta las normativa electoral, por ejemplo, los partidos locales son disueltos automáticamente luego de la elección, también hace énfasis en el hecho del requisito para inscribir una lista local sea solo un número de firmas, ya que esto alienta a que se creen “empresas” de recolección de firmas, y se presenten los partidos conocidos como “vientre de alquiler”(2010: 41). Otro factor para el autor es la inexistencia de un sistema de

partidos, ya que él sustenta que “la función de un sistema de partidos es lo más importante en una sociedad. La idea es que las demandas regresen a esa misma sociedad convertidas en políticas públicas” (2010:41), y como esto no se da en nuestro país desde su punto de vista. Él menciona que en la actualidad estamos ante el nacimiento de una nueva representación política, en el cual los partidos nacionales quedan rezagados, y considera que ellos no puede ser fundamento del nuevo sistema de partidos.

La tesis de Manuel Seifert: “Colapso de los partidos nacionales y el auge de los partidos regionales”, es el estudio más destacado entre otros, por la profundidad con la que aborda el tema y actualidad de la información que presenta. Seifert sostiene que los partidos nacionales se han ido debilitando más con cada proceso electoral regional desde 2002, 2006 y 2010 (2011: 42), la pérdida de espacio político dejado por los partidos nacionales ha sido ocupada por los partidos regionales, la mejor expresión de ello es el fracaso en las elecciones regionales de los partidos nacionales.

Gráfico N° 01

PRESENCIA DE PARTIDOS NACIONALES EN CARGOS SUB-NACIONALES



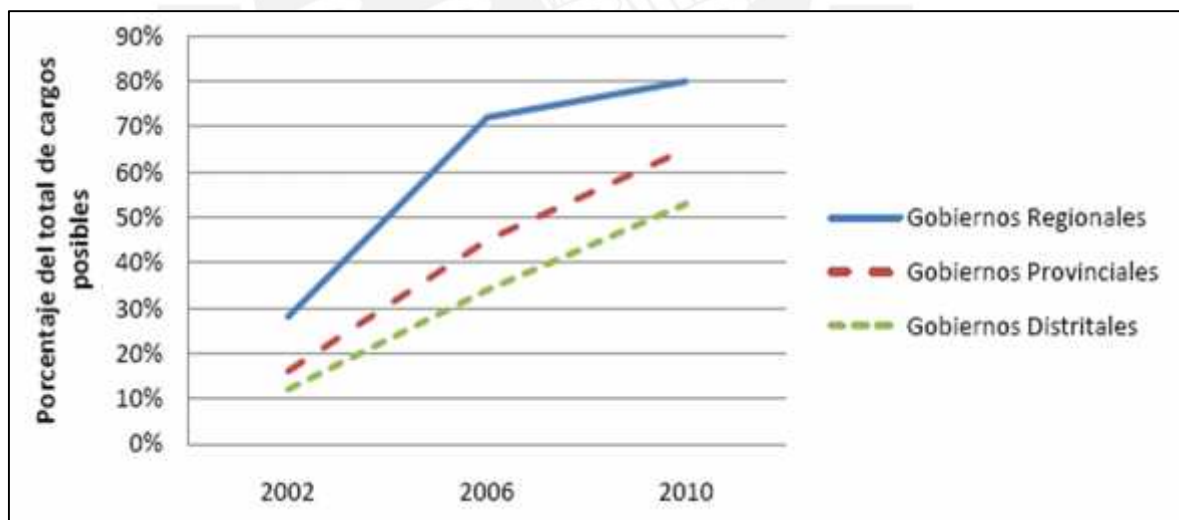
Fuente: Seifert 2010: 46

El colapso de los partidos nacionales y el auge de los partidos regionales en las elecciones responde claramente a ciertos factores: primero, los partidos nacionales y la “la falta de confianza” que le tiene la sociedad; segundo, la Ley de Partidos Políticos; y tercero, “la identificación con el líder” como elemento determinante en la votación. (Seifert 2011:3)

Es importante tener en cuenta que los partidos regionales adolecen de los mismos problemas que los partidos nacionales, dependiendo fuertemente del liderazgo de una persona (el candidato), y no han podido crear lealtades en su localidad y con sus votantes (Seifert 2011:68). En ambos gráficos se demuestra la tendencia explicada por Seifert en su tesis.

Gráfico N° 02

PRESENCIA DE PARTIDOS REGIONALES EN CARGOS SUB-NACIONALES



Fuente: Seifert 2010: 47

Esta investigación brinda datos interesantes, y conclusiones muy importantes. Por ello creemos que existe la necesidad de profundizar el conocimiento de los partidos regionales y su comportamiento en las elecciones no sólo regionales, sino a nivel local, tanto provincial como distrital. Es cierto

los “factores institucionales favorecían la creación” de los partidos regionales, (Seifert 2011: 67-68), es así que resulta importante también indagar al respecto de cómo los partidos regionales ganan elecciones municipales.

Un artículo publicado por Zavaleta denominado “Las fuerzas gravitacionales de la descentralización: historia de tres elecciones subnacionales”, explicando los efectos de la descentralización en los partidos nacionales, principalmente ofreciendo incentivos para que las “coaliciones de independientes” dejen de ser nacional para ahora ser regionales. Los partidos nacionales no tienen “capital político” que ofrecer a los líderes locales. Analiza que los líderes locales que han podido sobrevivir, en ausencia de partidos nacionales, se han “reacomodado en coaliciones de independientes”, haciendo énfasis que estas tienen un carácter únicamente electoral, manifiesta que los partidos que empezaron con esta tendencia de hacer coaliciones de independientes comenzó a nivel nacional con Vamos Vecino y Somos Perú.

Dentro de los tres últimos procesos electorales encontramos que la forma más común de participar en estas es a través de las coaliciones de independientes. Manifiesta que 93% de las agrupaciones tenía más del 50% de candidatos nuevos dentro de estas.

Los candidatos realizan un análisis de costo - beneficio, en el cual el valor de competencia es importante. Este es definido como la suma de reputación personal y recursos que se dispone a invertir en la campaña. Existe una adaptación al nuevo escenario político de los independientes.

CAPÍTULO 2: CONTEXTO POLÍTICO

2.1 Descentralización y los Partidos Regionales

Una aproximación teórica

Al tratar el tema de descentralización, de manera mayoritaria observamos que lo relacionan con el federalismo fiscal, sin embargo debemos tener en cuenta que esto es en cuanto al debate en el ámbito económico, ya que en el ámbito político esta discusión empezó antes, y en este sentido uno de los pioneros fue Alexis de Tocqueville entre otros. (Reiter 2005: 16) La preocupación esta puesta en la democracia, es decir, los estados deben de tener un sistema de gobierno que garantice la democracia, por ello se pensó en la descentralización, como una característica esencial del estado democrático.

Por ello, *Arocena* manifiesta que los procesos descentralizadores deberían ser una característica importante e “inmenso valor puestas al servicio de una democracia más representativa” (Dieter 1991:19)

Es así que Tocqueville fundamenta que la descentralización política del gobierno central es beneficiosa para la ciudadanía, ya que “el municipio es la unidad que garantiza la libertad de los pueblos”, porque es el espacio municipal en donde el pueblo puede ejercer de manera inmediata sus derechos. (Reiter 2005: 17). Es importante tener en cuenta que existen varios conceptos que se usan muchas veces como sinónimos de descentralización, sin embargo hay diferencias que destacaremos a continuación, por ejemplo, Boisier menciona que la desconcentración hace referencia a un mismo organismo, es decir, una “escala jerárquica de la administración del Estado”, es decir, las decisiones que

se tomaban en un nivel superior ahora se tomarán en un nivel inferior, sin que esto afecte la distribución de poder. Por otro lado, la descentralización política varía radicalmente la estructura del Estado, ya que el Estado Central pasa atribuciones (funciones propias, personería jurídica propia, presupuesto propio y normas de funcionamiento propias) a otros órganos que no son centrales, es decir, un cambio interórgano, con una real distribución de poder. (Dieter 1991: 359)

En cuanto a la descentralización administrativa, según Gonzales Encinar, se caracteriza por criterios de eficacia de la administración pública, visto así este se produce dentro del poder ejecutivo; en cambio una descentralización política se caracteriza por criterios de organización del Estado (la distribución de poder), es decir, la forma de la repartición de los poderes, competencias o funciones entre los diferentes órganos centrales y no centrales, y además, su interacción con otros órganos que toman decisiones autónomas, por ello se dice que la descentralización política se preocupa por el problema de la estructura del Estado. (Dieter 1991: 359)

Hay que tener en cuenta que la federalización se refiere a un proceso de descentralización de un ámbito territorial, en donde la entidad que recibe las atribuciones estatales es la región, la provincia, el Estado federal, sin embargo en la municipalización, la entidad indicada es el municipio, es decir, un espacio territorial menor. (Dieter 1991: 360)

Hemos hablado sobre la descentralización y argumentos positivos, en otras palabras, acerca de lo beneficioso que es para la sociedad y el estado, en

esta línea, se pensaría que los pensadores que están a favor de la descentralización política, abogarían también por descentralizar todas las funciones del estado central, esto no es tan cierto, ya que el mismo Alexis Tocqueville menciona que él está a favor de la “centralización gubernamental”, lo que quiere decir es que está de acuerdo con que el estado central retenga algunas funciones que son de interés común para toda la nación (formación de leyes, relaciones del pueblo, los extranjeros), ya que son necesarias para que la nación no perezca. Hay que aclarar que lo que él critica es la “centralización administrativa”, refiriéndose a “concentrar en un mismo lugar o una misma mano los intereses que incumben solamente a ciertas partes de la nación”, calificándolo de no democrático porque disminuye el espíritu ciudadanía en la sociedad. (Reiter 2005: 17)

Entonces bajo lo dicho, Reiter nos plantea que la descentralización política tendrá beneficios siempre y cuando implique por lo menos tres aspectos claves: “autonomía municipal (la autoridades locales deben ser elegidas por el pueblo”); descentralización administrativa (todas las funciones, excepto las de interés común nacional, deben estar a cargo de los municipalidades); participación incluyente (incorporar sectores, en principio excluidos, en la actuación de las administraciones públicas)”(2005: 19).

Según el enfoque de desarrollo endógeno de la descentralización pone énfasis en concentrar sus esfuerzos por hallar una manera de organizar al estado que permita “empoderar a los pobres”, es decir, según el mencionado enfoque la descentralización es beneficiosa siempre y cuando se “empodere a

los pobres para ser sujetos de su propio desarrollo”, para lograr ello, un primer paso es hacer la descentralización del gobierno central hacia los gobiernos locales, y posteriormente hacer la descentralización de los gobiernos locales hacia los ciudadanos. (Reiter 2005: 31-36)

La descentralización en el Perú

Estas aproximaciones teóricas sobre la descentralización nos ayudan a comprender de mejor manera el proceso de descentralización que se ha venido dando en el Perú. Si comparamos con la región latinoamericana, Reiter menciona que el Perú fue el país que demoró más en iniciar el proceso de descentralización. (2005: 58). En la actualidad en Perú tiene una división política peculiar, cuenta con 25 regiones (Amazonas, Ancash, Apurímac, Arequipa, Ayacucho, Cajamarca, Callao, Cusco, Huancavelica, Huánuco, Ica, Junín, La Libertad, Lambayeque, Lima-provincia, Loreto, Madre de Dios, Moquegua, Pasco, Piura, Puno, San Martín, Tacna, Tumbes, Ucayali) y la capital, Lima metropolitana, la cual está bajo un régimen político especial, ya que tiene funciones regionales, provinciales, y también distritales.

Las llamadas regiones son específicamente gobiernos regionales de departamento, que se eligen de manera democráticamente cada cuatro años a sus autoridades (presidente regional y consejeros regionales), con el objetivo de constituir un organismo que dirija una variedad de planes y proyectos en cada uno de los departamentos. (CND: 2006: 5).

El historiador de la República, Jorge Basadre, decía que el “regionalismo no es una fórmula netamente política y si bien reivindica la autonomía de la región, lo hace como parte del todo nacional, respetando la autoridad suprema del Estado” (CND: 2006: 10).

Encontramos que los primeros intentos de descentralización en el Perú fueron hechas en la época de la República alcanzando hasta los años 1920, el Consejo Nacional de Descentralización menciona que los proyectos descentralizadores que se dieron en estos años tuvieron fuertes características centralistas, ya que estuvieron impulsadas bajo una óptica capitalina, además, elaboradas por un grupo cerrado de intelectuales que vivían en Lima. (2006: 7).

Uno de los primeros pasos para mejorar la democracia, y también soltar el centralismo tan característico del estado peruano, fue realizado por Fernando Belaunde, como ya lo hemos mencionado, en su primer gobierno, se modifica forma de elección para las autoridades locales, se empiezan a elegir a través de elecciones democrática, es decir, a través de sufragio popular, en donde se expresa la voluntad de los ciudadanos mediante su voto, antes de esto, por más de cuarenta años las autoridades locales fueron elegidas a dedo por el poder ejecutivo. Por ello en 1963 se realizan las primeras elecciones municipales, quizás la campaña más vibrante se realizó en Lima, en donde competía Luis Bedoya Reyes, por el partido Democracia Cristiana con alianza de Acción Popular, y del otro lado estaba María Delgado de Odría, la esposa de Manuel Odría, representando obviamente al partido Unión Nacional Odríista,

contando con el apoyo del APRA, su gran opositor, ganando “el tucán” Bedoya, pudiendo reelegirse en las elecciones que se celebrarían en 1966.

Corrían nuevos aires políticos en las localidades, el proceso electoral calentaba con los movimientos de las campañas electorales una arena política que había permanecido fría desde la creación de las municipalidades. En este sentido, regresamos a la era de hielo, con el golpe de estado el 03 de Octubre de 1968, que realizó el General Juan Velasco Alvarado al Presidente Belaunde, ya que esta interrupción militar en la democracia del Perú, significó también a que las autoridades locales fueran nuevamente elegidas a dedo por el ejecutivo.

Luego de la presión hacia los militares para regresar a un régimen democrático, en 1978 se celebra la Asamblea Constituyente, presidida por Víctor Raúl Haya de la Torre, líder del APRA, se elabora una nueva carga magna. En la Constitución de 1979 se introduce el término “región” se le “reconoce autonomía económica y administrativa”, y se crean en el Perú doce (12) regiones. (CND: 2006: 15-17)

En las elecciones de 1980, gana Fernando Belaunde, con su partido Acción Popular, curiosamente el partido que se había mantenido al margen de las elecciones para la Asamblea constituyente. Con el regreso a la democracia, volvimos a celebrar elecciones municipales con sufragio universal, es así que en la década de 1980, tuvimos cuatro (04) elecciones municipales (1980, 1983, 1986 y 1989). Se crea el Consejo Nacional de Descentralización (CND) en 1981, luego de dos años se elabora el Plan Nacional de Regionalización, este

fue aprobado por el siguiente Presidente, Alan García, en 1987, y en este mismo año se empiezan a realizar las transferencias, las cuales se aceleraron al acercarse el fin del gobierno aprista, lo cual provocó serios problemas, y acabo en el fracaso de este proceso.

El presidente entrante en 1990, Alberto Fujimori, no sólo le faltó voluntad para mejorar el proceso de descentralización, sino que intencionalmente lo detuvo, por un interés político, ya que muchos de los presidentes regionales eran de oposición. Con el famoso autogolpe de Fujimori, se “suprimieron definitivamente las regiones”, y se crearon los Consejos Transitorios de Administración Regional (CTAR) en cada uno de las regiones, estos órganos eran autónomos en cuanto a lo técnico, presupuestal y administrativo, pero no tenían ingresos propios y tampoco autonomía tributaria, es decir, se encargaban de ejecutar el gasto público como entidades desconcentradas, por ello podríamos decir que sólo era simples fuentes de transmisión del gobierno central. En un principio las CTAR estaban establecidas en el ámbito territorial regional, pero luego en 1996 se cambió a un ámbito territorial departamental. Fujimori en 1998 promulga la Ley de Descentralización en donde encontramos algunos conceptos sobre el tema y se propone la creación de regiones sobre los actuales departamentos. Para cuando finalizó el gobierno autoritario de Fujimori, en las elecciones presidenciales del 2001, los partidos políticos tenían como una propuesta importante el tema de la descentralización. (CND: 2006: 14-19)

Con Alejandro Toledo en el 2002, la descentralización estuvo entre los principales escenarios de sus políticas de gobierno, es así que le entrega “poder decisorio y autonomía política, económica y administrativa” a los gobiernos regionales, que eran 25 en todo el Perú, con el principal fin del “desarrollo integral, armónico y sostenible del país”. (CND: 2006: 21). Es así que en 2002 se realizan las elecciones para los gobiernos regionales a nivel nacional, los veinticuatro departamentos y la Provincia Constitucional del Callao, convertida en una región. Los procesos electorales se realizan cada cuatro años, de manera conjunta con las elecciones municipales (provinciales y distritales), hay que tener en cuenta que las elecciones municipales se llevaban a cabo cada tres años, sin embargo a partir de 1998, esto varia, y se modifica, siendo el periodo de gobierno local de cuatro años. La descentralización contiene se realiza en dos escalas importantes, la primera es la integración de los pueblos del Perú en regiones; y la segunda, se da con la transferencia de funciones y programas desde el nivel central del estado a los niveles menores, como lo son el regional y local (provincial y distrital).

2.2 Ley de Partidos Políticos 28094: Desventaja y Oportunidad

La preocupación, en esta parte del trabajo, consiste en analizar la Ley de Partidos Políticos que nos rige hasta ahora (2013), es preciso tener en cuenta que esta ley fue promulgada en el 2003, dentro del gobierno de Alejandro Toledo, hace ya diez (10) años, y ha visto pasar tres elecciones regionales y municipales.

Debemos destacar además que antes no existía una ley específica que regule a la organizaciones políticas en general, es decir, el cómo los partidos políticos debían participar en las elecciones nacionales, regionales o locales, estaban distribuidos en diferentes leyes, lo que ocasionaba una confusión, al no haber conceptos claros sobre las organizaciones políticas, partidos políticos o agrupaciones independientes. Por ejemplo, para el nivel nacional teníamos a la Ley Orgánica de Elecciones – Ley N° 26859; para el nivel regional teníamos la Ley de Elecciones Regionales – Ley N° 27683; y además para el nivel local teníamos la Ley de Elecciones Municipales – Ley N° 26864. (Seifert 2011: 54).

Esta Ley de Partidos Políticos fue producto de una coyuntura especial, salíamos de un gobierno autoritario, pasando por una transición democrática que tuvo sus complejidades, vivimos una crisis de los partidos nacionales sería en las décadas de los 1980 y 1990, por lo cual esta era una reforma que se requería hacer si queríamos por un lado fortalecer el sistema de partidos, y por el otro motivar a los partidos políticos a mejorar su institucionalidad.

Desventajas

Esta nueva ley de partidos políticos, por un lado se conceptualiza a los partidos políticos como: “asociaciones de ciudadanos que constituyen personas jurídicas de derecho privado cuyo objeto es participar por medios lícitos, democráticamente, en los asuntos públicos del país dentro del marco de la Constitución Política del Estado”; y por otro lado también de conceptualiza a los “movimientos las organizaciones políticas de alcance regional o departamental y como organizaciones políticas locales las de alcance provincial o distrital”.

(Ley N° 28094). Lo cual crea una confusión, porque todos son partidos políticos, con la diferencia su nivel de alcance (nacional, regional y local).

Esto nos plantea que en la elecciones nacionales tendremos sólo a los partidos políticos nacionales como actores, en las elecciones regionales tendremos dos actores: partidos nacionales y movimientos regionales; y finalmente en las elecciones municipales tendremos a tres actores: partidos nacionales, movimientos regionales y organizaciones políticas locales.

Si bien con esta ley se buscó mejorar el funcionamiento e intercalación de los partidos políticos, y a pesar que la valla de adherentes del partido local bajo de 2.5% a 1.0%, se terminó debilitando a los partidos locales (organizaciones políticas locales), ya que después que una lista local se presenta a una elección municipal, su lista queda totalmente cancelada, es decir, no puede volver a presentarse con esa misma organización en las siguientes elecciones, con lo cual se desincentiva a construir partidos locales, ya que cada elección se tendría que invertir en formar un partido local y además se le suma el proceso de campaña electoral, lo cual genera un desgaste adicional (político y económico).

Además hay que adicionarle la cuestión de que los partidos locales no escogen un símbolo como los partidos nacionales o regionales, sino se les asigna un número. Es decir, en un proceso realizado por la ONPE (Organismo Nacional de Procesos Electorales), en donde se colocan en un sorteo a todas las listas locales de un determinado distrito o provincia, para la asignación de su número.

Según la primera disposición complementaria de la Ley de Elecciones Municipales N° 27734, menciona que las organizaciones políticas locales de ámbito provincial se les identificarán con dígitos impares, mientras que las organizaciones políticas de ámbito distrital con cifras pares. El detalle con la asignación de dígito o número, es que el sorteo se hace casi ocho (8) semanas antes del día de la elección. Por mencionar un ejemplo en las últimas elecciones regionales y municipales del 2010, el sorteo fue hecho el 10 de agosto, es decir, el número fue asignado 54 días antes del día de la elección, ya que dicho proceso electoral fue llevado a cabo el 3 de octubre.

Este tema de la asignación con tan pocas semanas de anticipación crea un problema para los candidatos locales, distritales o provinciales, ya que cuentan con días para poder difundir su número, para que sus simpatizantes marquen de la manera correcta.

Otra desventaja es que el requisito de valla de adherentes de los partidos nacionales bajo de 4% a 1% del total de electores que sufragaron en la última elección, lo cual entre otras cosas, generó la proliferación de partidos nacionales, aunque se quiso poner ciertos filtros como presentar las actas de constitución de comités partidarios en un tercio de las provincias del país, esto se convirtió en un saludo a la bandera.

Ventajas

Por otro lado, esta ley de partidos políticos también muestra ventajas, por ejemplo los requisitos para la conformación de los partidos políticos (en

todos los niveles) son más sencillos, en el ámbito nacional la cantidad de adherentes baja de 4% a 1% como ya lo hemos mencionado, en el ámbito regional y local baja de 2.5% a 1.0% de los electores.

Los movimientos regionales (partidos regionales), son los que se benefician notablemente, ya que con la inscripción ante la ONPE, queda registrado su partido y no requiere presentar firmas para la participación en cada elección como los partidos locales. Además los partidos regionales al igual que los partidos nacionales tienen la opción de crear un símbolo y presentarlo en el momento de su inscripción, con ello goza de un activo muy fuerte, el símbolo, el cual queda de forma permanente para cada elección. Esto le da ventaja en dos sentidos; primero, que los candidatos de un partido regional tendrán la posibilidad de trabajar su campaña acompañado con su símbolo desde un inicio, que usualmente es 10 meses antes de las elecciones, y no con 50 días antes como los partidos locales; y lo segundo, es que el símbolo se va haciendo más conocido campaña tras campaña, no se diluye con el fin de la elección, aunque esto último sino se maneja con cuidado puede terminar siendo un espada de doble filo, porque ser el más conocido puede implicar la popularidad por cuestiones negativas o positivas.

Decimos que esta ley se convierte en una oportunidad, porque mientras para los partidos nacionales aparecen mayores competidores en medio de su crisis política, y los partidos locales desaparecen cada elección, los partidos regionales son los que obtienen mayores beneficios, no pensando sólo en las

elecciones regionales, sino también en el ámbito local, al tener a los dos contendores debilitados.

2.3 Colapso de los Partidos Políticos Nacionales.

En esta parte no pretendemos hacer un estudio analítico específico y concienzudo sobre los partidos nacionales desde los 1980 hasta la actualidad, pero si expondremos algunas apreciaciones que nos ayudarán a ilustrados sobre el proceso de crisis y posteriormente sobre su colapso como sistema de partidos.

Henry Pease nos hace recordar la historia de los partidos políticos en el Perú, es referirnos a una debilidad estructural de estos. Los líderes demócratas en el Perú no se preocuparon por construir partidos, es decir, los líderes no se basaban en sus partidos, sino los partidos se basaban en liderazgos, que se caracterizaban por ser largos, por lo cual concluye que el caudillismo ha sido la pauta y no la excepción. (2003:41-45).

Pease menciona que los “partidos ocupan el centro de la escena política a partir de 1980, pero su enraizamiento no es tan fuerte como para hacer sólido su protagonismo”, además que los partidos políticos por su debilidad recurren a los poderes fácticos para poder operar, el autor menciona que cuando llega los ochenta muestra a una sociedad que había cambiado mucho y a partidos políticos que no habían cambiado. (2003: 51-54) Pease ubica la crisis de los partidos en la década de 1980, y el colapso del sistema de partidos entre 1990 y 1995.

El politólogo Martín Tanaka nos dice que después del gobierno militar se estableció una “democracia sin exclusiones políticas” refiriéndose al proceso de transición a la democracia con la elección de la Asamblea Constituyente. Tanaka precisa que la crisis de los partidos políticos se ubica entre los años 1989 y 1990

El sociólogo y politólogo Nicolas Linch, refiere que no puede aseverar que existió un sistema de partidos, y lo fundamenta en varias páginas, por lo cual él define que en el Perú existía un protosistema de partidos, es decir, un acercamiento a un sistema de partidos, pero no llega a tener las características para ser considera un sistema de partidos.

Fernando Tuesta, politólogo, menciona que los partidos dejaron de ser los canales y mediadores para resolver los conflictos, los partidos nuevos tenían un rol de partidos “satélites” (2010).

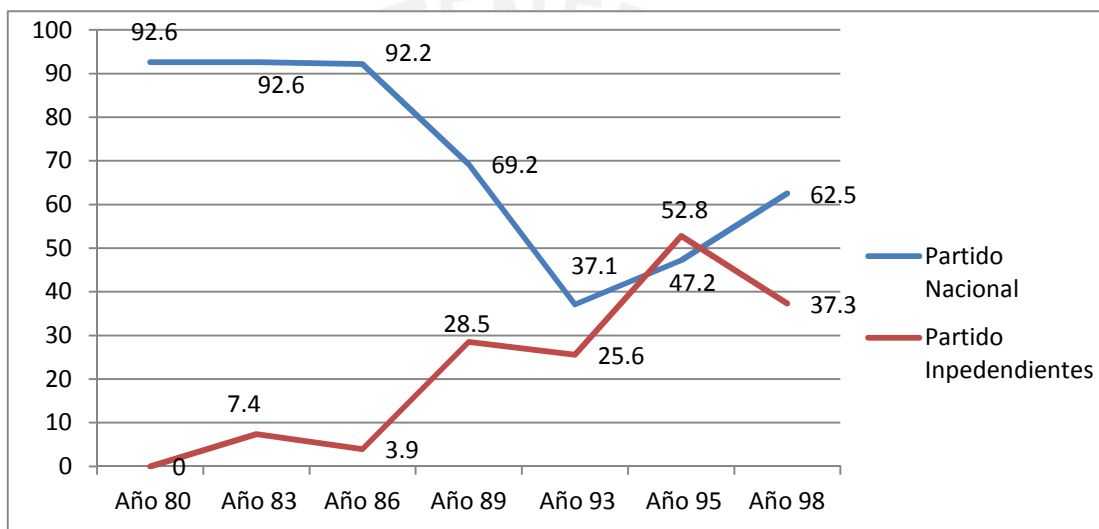
2.4 Limitaciones de las Partidos Locales

En este contexto, vemos que los partidos locales, o llamados por la Ley de Partidos Políticos N° 28094, como organizaciones políticas locales, también conocidos entre la sociedad política como independientes, ya que se presentaban a las elecciones locales en competencia con los partidos nacionales.

Es interesante la evolución sobre la presencia electoral de los partidos locales, sabemos que en el año 1980, con el retorno a la democracia, se volvieron a realizar las elecciones municipales, y hasta el año 1998, se habían

realizado siete elecciones municipales consecutivas, lo cual, cuestión aparte, es importante para la creación de ciudadanía local. El punto de mayor apogeo para los independientes se dio en las elecciones locales de 1995, obteniendo el 52.8% de los votos válidos a nivel nacional.

Gráfico N° 03
PORCENTAJE DE VOTOS VÁLIDOS POR ORGANIZACIÓN POLÍTICA
Nivel Nacional Elecciones Municipales 1980-1998.



Fuente: Blog Política de Fernando Tuesta. (Elaboración Propia)

En general, diremos que fue una época buena para las listas independientes, ya que además de poder obtener más votos válidos que los partidos nacionales en las elecciones municipales de 1995, también vemos una evolución continúa de los partidos independientes, aunque se observa una caída en las elecciones 1998.

Analizando la Ley de Partidos Políticos, vemos que afectó a los partidos locales, cada vez que tenían que presentarse a una elección, ellos tenían que cumplir los requisitos establecidos por la ley, principalmente la recolección de

firma de los adherentes al partido, ya que al finalizar una elección el partido local pierde automáticamente su inscripción como partido, es decir es cancelado. Este punto implica en sí mismo una gran valla que tienen que cumplir cada cuatro años los partidos locales, iniciar un proceso de recolección de firmas nuevamente, si bien muchos partidos logran que algunos de sus simpatizantes recolecten firmas sin cobrar por ello, necesitan de una organización detrás, que significa contar con financiamiento para cubrir los gastos del personal, movilidad, materiales y logística en general.

Por estas razones, muchos de los candidatos locales, prefirieron ya no presentarse como partidos locales, sino aparecían otros dos caminos para postular sin tener que desgastarse económica y políticamente, antes de la campaña. El primero, tienen la opción de adherirse a un partido nacional, y presentar su postulación a través de este, sin embargo como vemos, durante muchos años las lista locales han aparecido como una competidores de los partidos nacionales, se presentaban como una opción distinta a la tradicional política relaciona con los partidos nacionales, y tomar esta alternativa, sugeriría tener características similares que ellos, lo cual en cierto modo, podría tener un costo político del electorado, por el desprestigio y la desconfianza de los ciudadanos frente a los partidos nacionales, y la creencia parcial de que los independientes podrían hacer las cosas de mejor manera.

La segunda opción es presentarse a través de una lista regional, lo cual no parece tan mal, a comparación de la otra alternativa, ya que podrían ahorrar sus recursos y energía para llegada del inicio de la campaña, y no antes en

temas organizativos para la inscripción como partido local, y además la mirada de los electores en cuanto siguen siendo independientes, ahora presentados desde el nivel regional, provincial y distrital, de manera conjunta.

2.5 Surgimiento de los Partidos Regionales

La primera elección regional, a través del sufragio, se llevó a cabo en el año 2002, después de 181 años de vida republicana, lo cual habla dice mucho de nuestros problemas como país para descentralizar, y apostar por mayores niveles de autonomía de nuestras regiones. Sabemos del debilitamiento del sistema de partidos a nivel nacional, y el problema de fragmentación que padece. La curiosidad académica y política después de tres elecciones regionales y municipales sobre los partidos regionales va en aumento, sobre si sufren de los mismos padecimientos que los partidos nacionales y si hay diferencias, cuáles son estas.

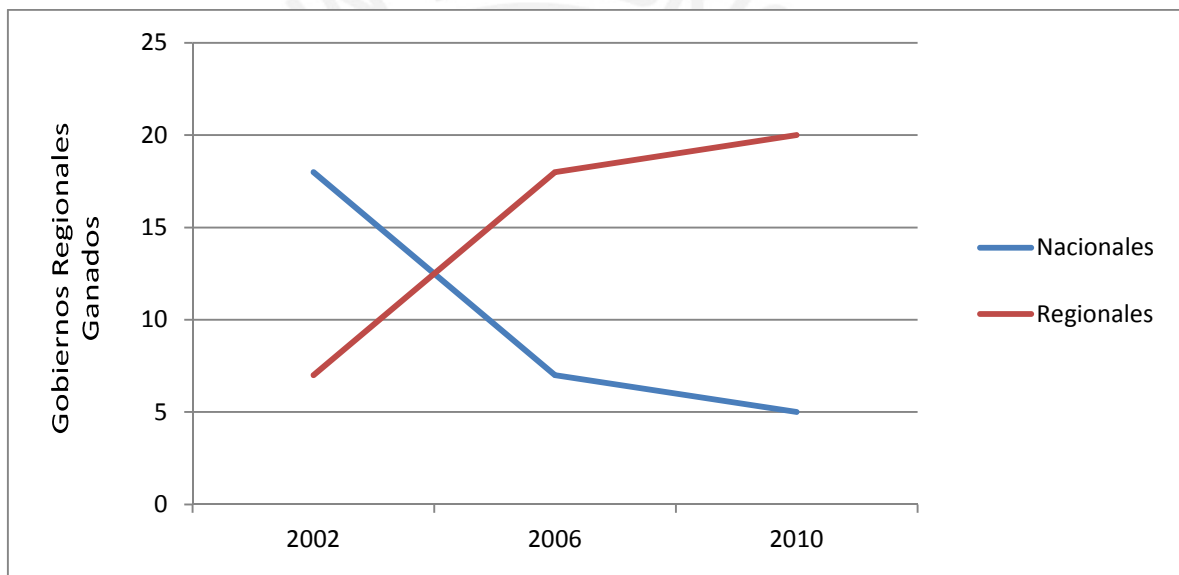
Veremos cómo los partidos regionales han evolucionado su triunfo electoral en las últimas tres elecciones municipales y regionales realizadas en el año 2002, 2006 y 2010 a nivel nacional.

En nuestro país existen 25 gobiernos regionales, en las elecciones municipales y regionales llevadas a cabo en el 2002, los partidos nacionales ganaron 18 de ellos, mientras que los partidos regionales ganaron sólo 7 de estos; luego en la elección del 2006 se invierten los resultados ya que los partidos nacionales obtienen ganar sólo 7 gobiernos regionales, mientras que los partidos regionales ganan 18 de ellos; más adelante en las elecciones del

2010, los partidos nacionales obtienen únicamente 5 gobiernos regionales, mientras que los partidos regionales consiguen ganar 20 de estos. En estos datos hay que precisar que varios partidos políticos hicieron alianzas electorales con partidos regionales, estas alianzas las hemos contabilizado con la nomenclatura que se registraron en la ONPE.

Gráfico N° 04

LOS GOBIERNOS REGIONALES GANADOS POR TIPO DE ORGANIZACIÓN POLÍTICA.
Nivel nacional elecciones regionales y municipales 2002 - 2010



Fuente: ONPE (Elaboración Propia)

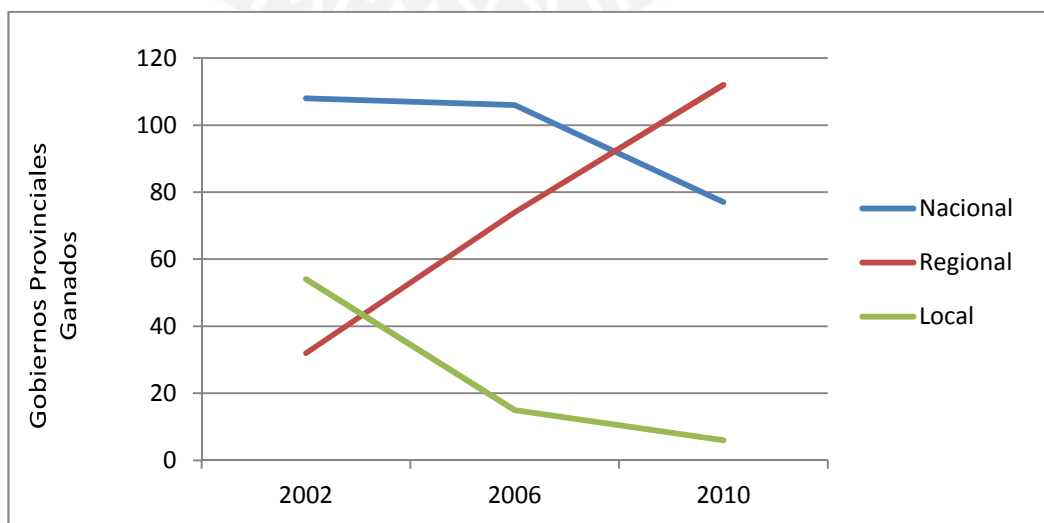
Las elecciones regionales encontramos dos competidores, por un lado los partidos nacionales y por el otro los partidos regionales, como hemos analizado los partidos nacionales están pasando por una situación compleja, ya que enfrentan varias dificultades a la vez, los partidos regionales se presentan como una nueva opción ante los ciudadanos, los candidatos regionales con poca trayectoria política y algunos sin pasado político, hay muy poco que recriminar o reprochar, lo cual termina siendo un activo en la campaña electoral.

En cuanto a gobiernos provinciales ganados a nivel nacional, en el siguiente gráfico vemos como los partidos regionales han conseguido ganar el ámbito provincial, cada vez más con mejores resultados que en la anterior elección.

En nuestro país tenemos actualmente 194 provincias, este triunfo electoral de los partidos regionales no sólo se da en el ámbito de elecciones regionales, sino como se ha demostrado también se replica en las elecciones municipales provinciales y distritales. Es así que en la última elección regional y municipal (2010) los partidos regionales tuvieron 112 de los gobiernos provinciales, mientras que los partidos nacionales se quedaron con 77, y los partidos locales tan sólo con 6 de ellos. A este nivel también se observa que los partidos nacionales y locales tienen su tendencia a ir ganando menos gobiernos provinciales.

Gráfico N° 05

LOS GOBIERNOS PROVINCIALES GANADOS POR TIPO DE ORGANIZACIÓN POLÍTICA.
Nivel nacional elecciones regionales y municipales 2002 - 2010



Fuente: Blog Politika (Elaboración Propia)

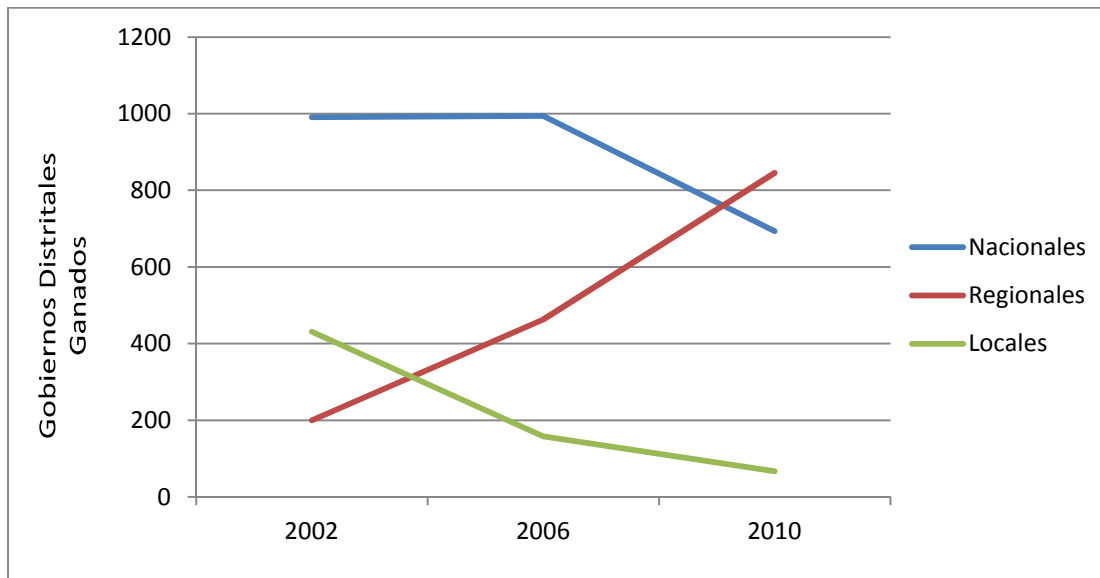
Ahora nos trasladamos al ámbito distrital, este es otro espacio político cubierto también por los partidos regionales, como lo veremos a continuación, la foto reciente de la elección de 2010, muestra que los partidos regionales ganaron 845 gobiernos distritales de un total de 1605 municipios; también tenemos a los partidos nacionales que ganaron 693 gobiernos distritales, y finalmente los partidos locales sólo se lograron imponer en 67 de ellos.

Después de las elecciones 2010, los partidos regionales lograron posicionarse, se muestra la tendencia ascendente de manera sostenida por dos elecciones consecutivas, lo cual nos llama la atención, y nos hace buscar respuestas sobre este fenómeno político.

En el nivel local en general, provincial y distrital, observamos que las elecciones de 2002 fueron un punto de partida que deja en última posición a los partidos regionales, eso también se puede explicarse desde lo reciente de su posibilidad de postular, sin embargo las elecciones 2006, se tomaron notas y se aprendió de las elecciones pasadas, ya que dan un gran salto, y logran ganar una buena posición, pero aun así no logran descolocar a los partidos nacionales de la arena política, mientras que los partidos locales pierden posicionamiento en este juego.

Hasta las elecciones de 2006 los partidos nacionales no habían perdido mucho en el nivel local, la perdido sólo de algunos gobierno locales no significan un factor importante para que resulte en su decrecimiento de gobiernos locales en la siguiente elección (2010).

Gráfico N° 06
LOS GOBIERNOS DISTRITALES GANADOS POR TIPO DE ORGANIZACIÓN POLÍTICA.
Nivel nacional elecciones regionales y municipales 2002 - 2010



Fuente: Política (Elaboración Propia)

Después de la caída del gobierno autoritario de Fujimori, y con el regreso a la democracia se convocó a elecciones regionales y municipales en el 2002, muchos políticos y académicos vislumbraban un regreso de los partidos políticos, después de la campaña anti-partidos que habían sufrido por poco más de una década elaborado desde el gobierno de ese entonces. Y fueron los resultados electorales muy alentadores, como lo hemos visto en el gráfico anterior, los partidos políticos nacionales ganaron de manera contundente, y sobre todo fue el APRA quién marcó una notable diferencia, ya que obtuvo doce (12) gobiernos regionales. Ese suceso creó la ilusión de que los partidos volvían a empoderarse del escenario político a lo largo y ancho del territorio peruano.

Al finalizar el gobierno de Alejandro Toledo, había sufrido un duro desgaste político, esto se reflejó en el nivel de aprobación estuiera cerca del

10% durante un año y cinco meses, sin embargo pudo levantar este indicador en los últimos meses de gobierno terminando con un aceptable 35% de aprobación.

Lourdes Flores, Ollanta Humala y Alan García preparaban, entre tanto, su campaña presidencial para ganar las elecciones en el 2007, los partidos nacionales (tradicionales y nuevos), concentrando sus esfuerzos y recursos para la competencia electoral presidencial, dejando en un segundo plano las elecciones regionales que se llevaban a cabo en el último trimestre del 2006. Es así, que el APRA quién fue el partido nacional que ganó con contundencia las elecciones del 2002, en las elecciones 2006 sólo pudo obtener dos (02) de los gobiernos regionales, y en el 2010 se redujo a un (01) solo gobierno regional ganado. En las elecciones del 2010, a nivel regional la organización política que ganó fue Alianza para el Progreso con dos (02) gobiernos regionales.

Vemos claramente en los últimos tres gráficos el punto de quiebre a nivel regional son las elecciones del 2006. En otras palabras en la ilusión política del retorno a los partidos nacionales se quiebra con los resultados de las elecciones del 2006, en donde se visualiza como los partidos pierden por una larga distancia, y luego este hecho se replica con contundencia en las elecciones del 2010.

La presente investigación se basa en la búsqueda de este factor que provoca que los partidos regionales superen largamente a los partidos nacionales, marcando una diferencia notable entre resultados de las elecciones

2006 y 2010, con el triunfo de los partidos regionales no sólo a nivel regional, sino el triunfo de los estos a nivel local (provincial y distrital).

El espejismo a nivel regional se rompe en las elecciones del 2006, pero a nivel local, la cuestión es distinta, ya que en estas elecciones aún los partidos nacionales obtuvieron más gobiernos locales que los partidos regionales. A nivel local el espejismo se rompe en las elecciones del 2010, en donde los partidos regionales, que tienen menos lista presentadas que los partidos nacionales obtienen más gobiernos locales, como por ejemplo de la Región Lima en las elecciones 2010, el partido regional Concertación para el Desarrollo Regional obtuvo el 66% de alcaldía distritales y luego Patria Joven con 17%.

Los líderes regionales aprendieron de las elecciones pasadas que necesitaban de bases en la mayor cantidad de distritos posibles, pero no sólo un apéndice de su partido sino una persona que corra junto con ellos esta carrera electoral. Por ello el líder regional busca líderes políticos locales, y juntos forman una alianza electoral, claro que esta alianza es parte de una estrategia política, en la cual ambos se benefician.

CAPÍTULO 3: TRIUNFO ELECTORAL DE LOS PARTIDOS REGIONALES EN LAS ELECCIONES MUNICIPALES 2010.

En esta parte del estudio analizaremos la dinámica política electoral de la Región Lima, la cual se distingue de claramente de Lima Metropolitana, la capital, la cual contiene a 5'991,831 electores, que representan el 30.03% del total nacional.

En los años 1998 en pleno gobierno de Fujimori, con los problemas económicos de recesión en el país, el norte chico del departamento de Lima sufrió duros momentos con el cierre de empresas industriales grandes, y las consecuencias que esta contracción en la economía significaba en su población. Adicionalmente la ausencia de inversión del gobierno central en el departamento de Lima en toda su extensión, es decir, la inversión del gobierno se centraba en la capital Lima metropolitana.

Este contexto hizo que se impulsará la iniciativa ciudadana de buscar una independencia política de la capital Lima, la cual fue canalizada por instituciones como la Cámara de Comercio de Huacho, las ONG's, y algunos gobiernos locales de las nueve provincias, materializada en un comité cívico, presidida por el Ing. Nelson Chui Mejía, tuvieron un trabajo duro, para convencer a nuestros representantes de la patria de la necesidad de la creación de la Región Lima, que contenga a las nueve provincias.

La realidad de Lima capital con sus demás provincias, es muy diferenciada. La capital tiene un perfil económico distinto, dedicado a los servicios y comercio, concentrando aproximadamente el 90% de la población

del departamento de Lima, mientras que las nueve provincias concentraban el 10% de la población restante, con principales actividades económicas dedicadas en la agricultura, pecuario y algunas localidades la minería. Definitivamente son dos realidades distintas, y se requería una atención diferenciada.

Con la caída del gobierno de Fujimori en el 2000, los avances que se habían realizado, se tuvieron que dar rápidamente inicio el proceso de argumentación con los nuevos representantes en el congreso, en el año 2002 con el apoyo del parlamentario Henry Pease se logró darle forma legal a esta necesidad de independencia política.

En la Ley N° 27683 de Elecciones Regionales entre las disposiciones transitorias y complementarias menciona que “la circunscripción electoral y la elección de autoridades regionales en el departamento de Lima no comprende a la provincia de Lima Metropolitana, sino a las nueve (9) provincias restantes de dicho departamento” promulgada el 14 de marzo de 2002, con Carlos Ferrero como presidente del congreso y Henry Pease como primer vicepresidente del mismo, y Alejandro Toledo como presidente de la República.

Esta región está compuesta de nueve (09) provincias: Barranca, Cajatambo, Canta, Huaura, Huarochiri, Huaral, Cañete, Oyón y Yauyos. A nivel distrital cuenta con 128 distritos, de los cuales nueve (09) son gobiernos provinciales y ciento diecinueve (119) son gobiernos distritales. En general la Región Lima tiene 754154 electores, que representa el 3.78% del total de electores a nivel nacional.

Primero revisaremos los datos de los procesos electorales 2002-2010 a nivel distrital, es decir analizaremos las tendencias en los 119 gobiernos distritales de la Región Lima Provincias. Luego, en una segunda parte, analizaremos los datos a nivel provincial, es decir la tendencia de las nueve provincias de esta región.

3.1 ¿Quién ganó?: Resultados Electorales 2002 – 2010 (Región Lima).

En las primeras elecciones, 2002, la mayor preocupación está enfocada en la fragmentación, ya que se presentaron 43 agrupaciones políticas, ganado las elecciones regionales el candidato del partido aprista, Miguel Ángel Mufarech, con el 36 % de los votos, aventajando a Nelson Chui que quedo en segundo lugar, el cual participaba por la alianza electoral Unidad Nacional – PPC que obtuvo el 21% de los votos.

Para las elecciones del 2006 la cantidad de agrupaciones disminuye a 28, ganando la presidencia regional Nelson Chui, candidato del partido regional Concertación para el Desarrollo Regional con 20.3% de los votos, en una reñida y discutida elección, en donde la diferencia con el segundo fue de 0.001% de los votos válidos, es decir que Andrés Tello candidato del APRA, perdió por seis votos (06) la presidencia de la región.

Finalmente en las elecciones del 2010 se presentaron 23 agrupaciones políticas, en la primera vuelta Nelson Chui candidato su partido regional Concertación Regional obtiene 24%, que obtuvo el doble de votos que su seguidor más próximo. En segundo lugar quedó Javier Alvarado con su partido

regional Patria Joven con 12.69%, y en tercer lugar estaba Andrés Tello del APRA con 12.28%, es decir Alvarado le sacó una ventaja de 1689 votos. De esta manera pasan a la segunda vuelta Nelson Chui y Javier Alvarado, ganando el ex alcalde provincial de Cañete, Javier Alvarado con 53.1% contra un 46.9% de Nelson Chui, presidente regional. Revisaremos con más detalle lo que sucedió a nivel distrital y provincial.

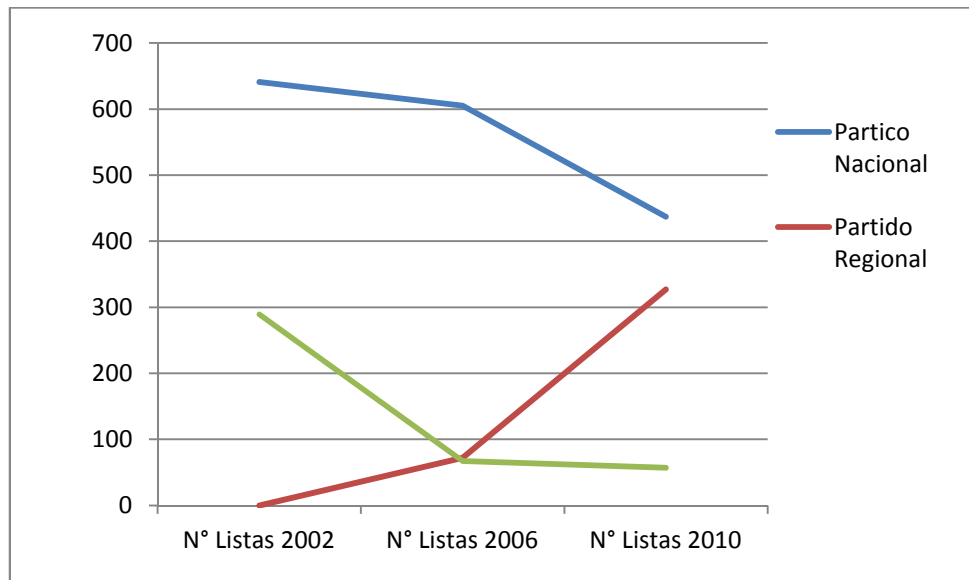
Nivel Distrital

En el año 2002 en la Región Lima Provincia existían 118 alcaldías distritales, y luego pasaron a ser 119 en la elección 2006 y 2010. En la elección de 2002, se presentaron en total 930 listas, para la elección de 2006 fueron 744 y finalmente en la última elección tuvimos 821 listas.

Para las elecciones de 2002, los partidos regionales no tienen listas presentadas, sin embargo los partidos nacionales presentaron 641 listas y los partidos locales 289 listas. En las elecciones de 2006 esta situación cambia presentándose 72 listas de partidos regionales, 605 listas de partidos nacionales y 67 listas de partidos locales.

En las elecciones de 2010 la tendencia de la elección anterior se acentúa, 327 listas fueron presentadas por partidos regionales, 437 listas por partidos nacionales y finalmente 57 listas por partidos locales. Para estas últimas elecciones los partidos nacionales presentaban una disminución de sus listas inscritas a nivel distrital, sin embargo no basta para que las listas inscritas por los grupos regionales lo superen.

Gráfico N° 07
N° DE LISTAS DISTRITALES SEGÚN EL TIPO DE ORGANIZACIÓN POLÍTICA.
Región LIMA: Elecciones regionales y municipales 2002 - 2010



Fuente: Blog Politika (Elaboración Propia)

En el otro lado de la moneda tenemos los datos de los gobiernos distritales ganados, según las diferentes organizaciones políticas, en este proceso análisis hemos unido las alianzas electorales con los partidos nacionales, y además los partidos locales provinciales con los distritales.

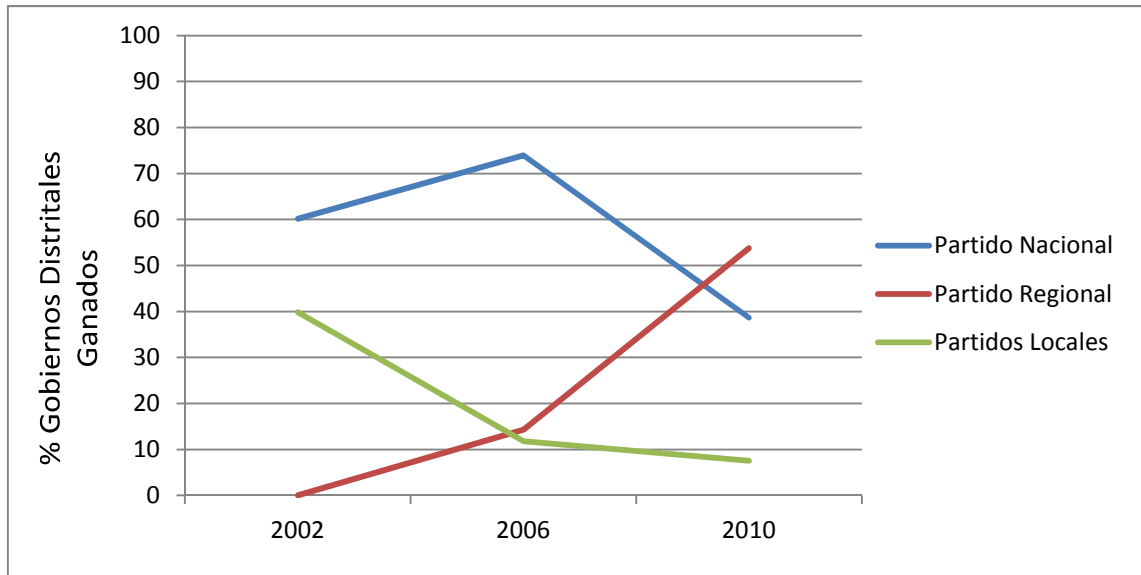
Los partidos nacionales en las elecciones del 2002 logran ganar el 60% de los gobiernos distritales, luego para las elecciones del 2006 aumentan a 74%, y en las elecciones del 2010 sufren una caída tremenda obteniendo el 39% de los gobiernos distritales.

El desenvolvimiento de los partidos locales en las elecciones del 2002 fue notable ganando el 40% de los gobiernos distritales, peleando de cerca con los partidos nacionales, sin embargo para las elecciones del 2006 esto cambiaría drásticamente ya que sólo obtuvieron el 12%, y finalmente en el 2010 sólo logran el 8%.

Gráfico N° 08

% DE GOBIERNOS DISTRITALES GANADOS SEGÚN EL TIPO DE ORGANIZACIÓN POLÍTICA.

Región LIMA: Elecciones regionales y municipales 2002 – 2010



Fuente: Blog Política (Elaboración Propia)

Los partidos regionales en sus primeras elecciones no pudieron obtener ningún gobierno distrital, posteriormente en las elecciones del 2006 logran ganar un 14% de los gobiernos distritales, y su gran salto político es en las elecciones del 2010 en donde superan notablemente a las otras dos organizaciones políticas, obteniendo un destacado 53%.

Si podemos comparar las listas que se presentan, observamos que los partidos nacionales en todas las elecciones municipales distritales (2002-10), han presentado mayor cantidad de listas. Es más en la elección 2006 los partidos nacionales ganan más alcaldías, sin embargo vemos como en la elección 2010, se presentan más listas regionales, pero no más que nacionales, y logran ganar más alcaldías distritales.

Además sabemos que en la elección 2006, los partidos regionales ganan más presidencias regionales a nivel del país, sin embargo vemos que hasta esa elección aun los partidos nacionales seguían ganando más alcaldías distritales y provinciales.

Cuadro N° 03
GOBIERNOS DISTRITALES GANADOS SEGÚN EL PARTIDO NACIONAL
Región LIMA: Elecciones regionales y municipales 2002 - 2010

Partido Nacional	Elección		
	2002	2006	2010
APRA	13	20	17
PPC - UN	18	3	3
AP	4	13	5
Perú Posible	14	1	5
Somos Perú	16	10	2
Fujimoristas	1	2	9
UPP	1	7	1
P. Nacionalista	-	5	-
Siempre Unidos	-	13	1
Coordinadora Nac. de Indep.	-	3	-
Otros	4	5	3
Total	71	82	46

Fuente: ONPE (Elaboración Propia)

Vemos en el siguiente cuadro que el APRA es el único partido nacional que mantiene su vigencia a nivel distrital, mientras que los demás partidos han sufrido una caída notable, con el PPC en las primeras elecciones empezó

obteniendo 18 alcaldías distritales, y luego terminando con sólo 3, similar situación ha pasado con Somos Perú y Perú Posible que iniciaron con 16 y 14 alcaldías respectivamente, y finalmente obtuvieron sólo 2 y 5 cada uno.

El fujimorismo representado en las elecciones del 2002 por Vamos Vecino, luego en el año 2006 por Sí Cumple, y en las elecciones del 2010 por la agrupación Fuerza 2011. Es un caso especial, aunque tiene una fuerza disminuida, es el único partido nacional que tiene una tendencia ascendente, empezó con sólo distrito ganado y en las últimas elecciones obtuvo nueve (09) gobiernos distritales, siendo la segunda fuerza nacional después del APRA en la Región Lima provincia.

Luego, al revisar en detalle qué partidos regionales ganaron a nivel distrital en las últimas elecciones municipales y regionales, vemos que la presencia local (obteniendo gobiernos) de los partidos regionales se da a partir de la elecciones del 2006.

Cuadro N° 04

GOBIERNOS DISTRIALES GANADOS SEGÚN EL PARTIDO REGIONAL
Región LIMA: Elecciones regionales y municipales 2002 - 2010

Partido Regional	Elección		
	2002	2006	2010
Concertación para el Desarrollo Regional	0	17	44
Patria Joven	0	1	10
Confianza Perú	0	6	4
Fuerza Regional	0	0	4
Padin	0	0	2
Total	0	24	64

Fuente: ONPE (Elaboración Propia)

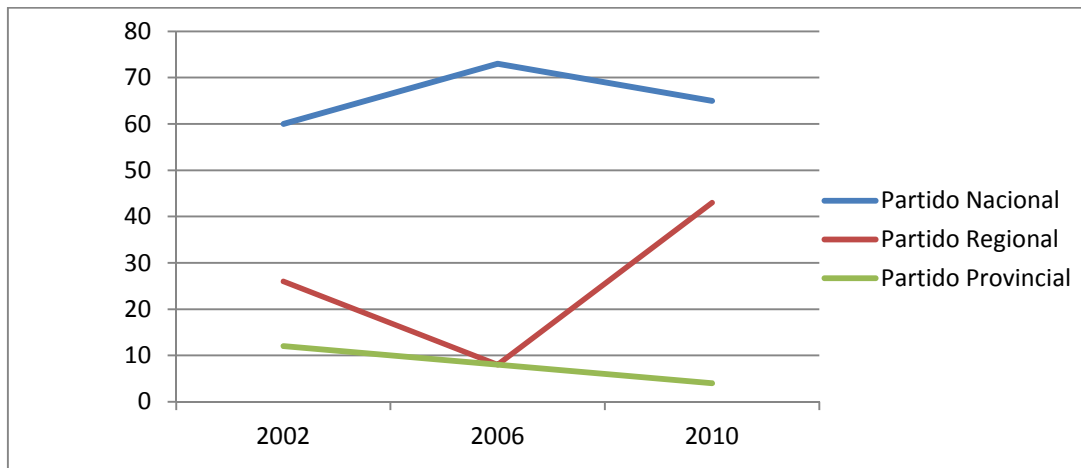
La agrupación Concertación para el Desarrollo Regional fundada y liderada por Nelson Chui, quién ya había participado en las elecciones anteriores con la alianza electoral Unidad Nacional - PPC quedando en segundo lugar. En el año 2006 gana las justas regionales y adicionalmente obtiene 17 gobiernos distritales y 2 provinciales.

Nelson Chui se presenta a la reelección en el 2010, caracterizándose por hacer la mayor cantidad de alianzas con los líderes locales que eran alcaldes en ejercicio o candidatos fuertes en competencia política, resultado de ello fueron sus 44 gobierno distritales obtenidos, en cada elección que se presenta aumenta la cantidad de alianzas que hace con líderes locales.

Nivel Provincial

En la Región Lima los partidos nacionales tuvieron un rol, en las elecciones del 2002 pudieron inscribir 60 lista provinciales, luego en el 2006 aumentó esta cifra, inscribiendo 73 listas, y finalmente en el 2010, presentaron 65 listas. Vemos que los partidos nacionales en cuanto a la presentación de listas su rendimiento fue bastante aceptable, ya que su presencia estuvo marcada por la inscripción de listas, lo que no significa que estas listas tengan eficiencia, es decir, que puedan ganar las elecciones. Por otro lado tenemos a los partidos locales, que en las elecciones del 2002 iniciaron con 12 listas inscritas, luego en las elecciones del 2006 se redujeron a 8 listas y ya en el 2010 sólo se inscribieron 4 listas, esta tendencia es decreciente en la inscripción de lista locales a nivel provincial es notoria.

Gráfico N° 09
N° DE LISTAS PROVINCIALES SEGÚN EL TIPO DE ORGANIZACIÓN POLÍTICA.
Región LIMA: Elecciones regionales y municipales 2002 - 2010

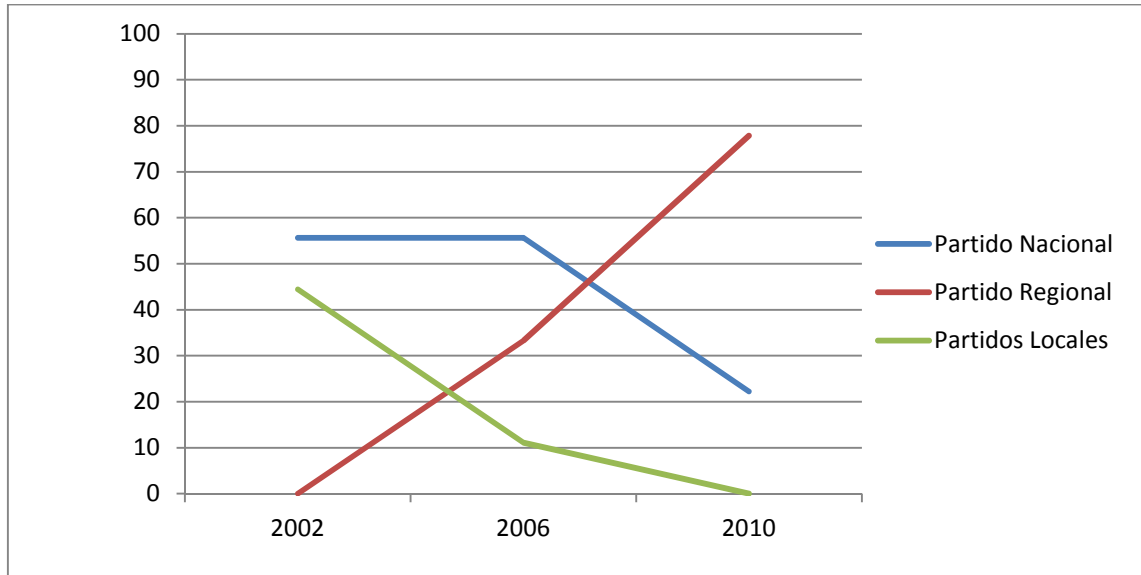


Fuente: ONPE (Elaboración Propia)

Y finalmente tenemos a las listas de los partidos regionales, que fueron 26 en las elecciones del 2002, luego esta cifra se disminuyó en 8 listas para el 2006, y por último en el 2010 hubo un cambio rotundo, porque se inscribieron 43 listas de partidos regionales, lo que significaba el 38% de las listas presentadas ese año, sin embargo aun así las listas de los partidos nacionales era superior ya que representaba el 58% del total.

Observemos los gobiernos provinciales ganados en la Región Lima en las últimas tres elecciones regionales y municipales, los partidos nacionales en las elecciones del 2002 obtienen un 56% de los gobiernos provinciales, luego en el 2006 mantiene su posición logrando ganar también el 56%, sin embargo para las últimas elecciones sólo gana el 22.2%.

Gráfico N° 10

% DE GOBIERNOS PROVINCIALES GANADOS SEGÚN EL TIPO DE ORGANIZACIÓN POLÍTICA.
Región LIMA: Elecciones regionales y municipales 2002 - 2010


Fuente: ONPE (Elaboración Propia)

Mientras que los partidos locales (provinciales) en las elecciones del 2002 compiten directamente con los partidos nacionales, consiguiendo el 44%, para el 2006 disminuye notablemente con 11%, y finalmente en el 2010 los partidos locales no pudieron obtener ningún gobierno provincial.

Los partidos regionales, que iniciaron sin ningún gobierno provincial en las elecciones del 2002, pudieron tomar espacio en el 2006 con un 33%, y luego arremeter en las elecciones del 2010 con 78%, desapareciendo a los partidos locales y reduciendo al máximo a los partidos nacionales.

Como podemos observar, los partidos nacionales siguen presentándose con más listas, aunque está disminuyendo el número con el paso de los procesos electorales, pero aún así tiene mayor presencia que los partidos

regionales, sin embargo, los partidos regionales ganan más gobiernos locales, distritales y provinciales, de manera contundente.

3.2 Voto en Línea. ¿Funciona?

La particularidad de las elecciones regionales y municipales, es que se dan de manera simultánea, en las cuales se lleva a cabo la elección de las autoridades locales, y además autoridades regionales.

Los candidatos de cada nivel de gobierno están en una cédula de sufragio, es por ello que en las elecciones regionales y municipales, a cada elector le dan dos papeletas una para elegir a nivel local, y la otra, regional. En suma, en una misma elección los ciudadanos tienen que decidir para dos niveles de gobiernos diferentes (local y regional), cada una de ellos con dos tipos de autoridades diferentes. El nivel local, alcalde distrital y provincial; y el nivel regional, presidente regional y consejero regional. Y gracias a la fragmentación política encontraremos que en cada una de estas categorías existen una cantidad exagerada de candidatos.

Los partidos nacionales y regionales tienen símbolos, mientras que los partidos locales se les asignan un número. Por ejemplo el distrito de Paramonga, un distrito de la región Lima, que en las elecciones del 2010 estuvo entre los primeros lugares en el ranking de distritos con mayores candidatos a nivel nacional, con un total de 18 candidatos. La cédula de sufragio municipal, contiene una gran cantidad de símbolos y números; mientras que la cédula regional, tiene símbolos y fotos de los candidatos a la

presidencia regional, lo cual puede ser una facilidad en el este nivel. Frente a tanta cantidad de símbolos y números es evidente que el elector común no podrá discernir con facilidad, es un acto complejo para la mayoría de los ciudadanos.

Además de la debilidad de nuestro sistema de partidos nacional y sub-nacional, y ser herederos de una sociedad en donde hacer política se relaciona usualmente con cuestiones negativas, por lo que muchos ciudadanos presentan un alto desinterés de la política en el Perú. Por ello, el día de la elección tendremos ciudadanos que con poco interés, no se han informado lo suficiente sobre el tema, y adicionalmente los ciudadanos que si tienen interés sobre los procesos electorales y políticos, se encuentran con poca información sobre todos los candidatos y sus propuestas, es casi imposible que un ciudadano pueda tomar una decisión racional, en el sentido puro, ya que debería tener acceso claro y preciso sobre las propuestas y visión política de cada candidato en cada nivel de gobierno.

Los medios de comunicación masiva, como radio y televisión local, tienen un rol fundamental para que los procesos electorales sean realmente competitivos, es decir, que los candidatos tengan iguales o por lo menos similares posibilidades de llegar a la población para informar sobre su visión y propuestas sobre la ciudad o región. Es evidente que cada ciudadano vota de acuerdo a una cierta racionalidad personal, que es definida por factores sociales, culturales y económicos.

Estas limitaciones que rodean la toma de decisión del ciudadano para emitir un voto con mejor consciencia política, lo empujan a elegir entre los candidatos más populares, su análisis empieza por sus autoridades más cercanas, como alcaldes distritales, luego los provinciales, posteriormente está el presidente regional y finalmente el consejero regional.

El acto de emisión del voto para las elecciones regionales y municipales implica una gran complejidad para la mayoría de los ciudadanos. La tendencia de votar en línea, se refleja mayormente en ciudadanos que tienen poco interés en la política, y aquellos que no tienen la completa seguridad de emitir un voto válido para un candidato en un nivel específico, usualmente candidatos de niveles más cercanos, como el distrital o provincial.

Una gran mayoría de la población vota en línea entre otras razones porque muchos electores desean que su voto cuente, para un candidato en especial, por ello tratan de asegurar la validez de su voto marcando los mismos símbolos en todas las casillas. También se justifica el voto la línea, argumentando que cuando un ciudadano elige votar por los candidatos del mismo partido en todos los niveles de gobierno, regionales y locales, es porque existen mayores posibilidades que las autoridades elegidas puedan invertir articuladamente a través de proyectos o programas en las localidades, generando mayor impacto en el desarrollo social, que cuando las autoridades locales trabajan de manera aislada. Es un grupo minoritario de la población que vota en forma cruzada, es decir, el ciudadano elige un candidato de un partido para el nivel local, y otro partido distinto para el nivel regional. Votar de manera

cruzada significa que el elector tiene información suficiente y clara sobre su elección diferenciada en cada nivel de gobierno.

Los candidatos locales son los más cercanos a la población, y ello los convierte en un atractivo actor para los candidatos regionales, quienes desean que se les endosen los votos de los candidatos locales.

A nivel de la Región Lima los partidos políticos nacionales, regionales y locales, durante las últimas elecciones han ido variando sus relaciones entre ellos, es evidente que en la arena política muchos de los actores se conocen e interrelacionan entre sí, el grado de interacción varía según los intereses de cada líder político en una coyuntura en particular. Es así que se da inicio a la apertura e invitación de líderes locales a los partidos nacionales en las elecciones del 2002, luego esta tendencia disminuye en las elecciones siguientes del 2006, y terminan volteándose rotundamente en las elecciones del 2010.

Arrastre de Votos

Para poder entender con mayor precisión el arrastre de votos, haremos una revisión primero de la articulación de listas regionales y provincial, y luego analizaremos la articulación a través de los votos que se endosan de nivel local al regional.

En esta primera parte, analizaremos que las listas han aumentado como ya lo hemos visto anteriormente, es importante señalar que no sólo es el número lo que importa, sino cómo han aumentado, este gráfico nos permite

deducir que las agrupaciones regionales han aumentado su integralidad, en otras palabras, existe una mayor cantidad de agrupaciones políticas regionales que han presentado candidatos locales con esta agrupación, y a la vez han trasladado votos del nivel provincial al nivel regional.

Cuadro N° 05
% DE LISTAS QUE PARTICIPARON EN EL NIVEL PROVINCIAL Y REGIONAL
CONJUNTAMENTE

Región LIMA: Elecciones regionales y municipales 2002 – 2010

Provincia	2002	2006	2010
Barranca	54.5	50.0	87.5
Cajatambo	66.7	71.4	100.0
Canta	36.4	40.0	81.8
Cañete	54.5	63.6	91.7
Huaral	33.3	53.8	85.7
Huarochoiri	40.0	66.7	76.9
Huaura	63.6	66.7	86.7
Yauyos	77.8	83.3	83.3
Oyón	100.0	60.0	100.0
Promedio	58.5	61.7	88.2

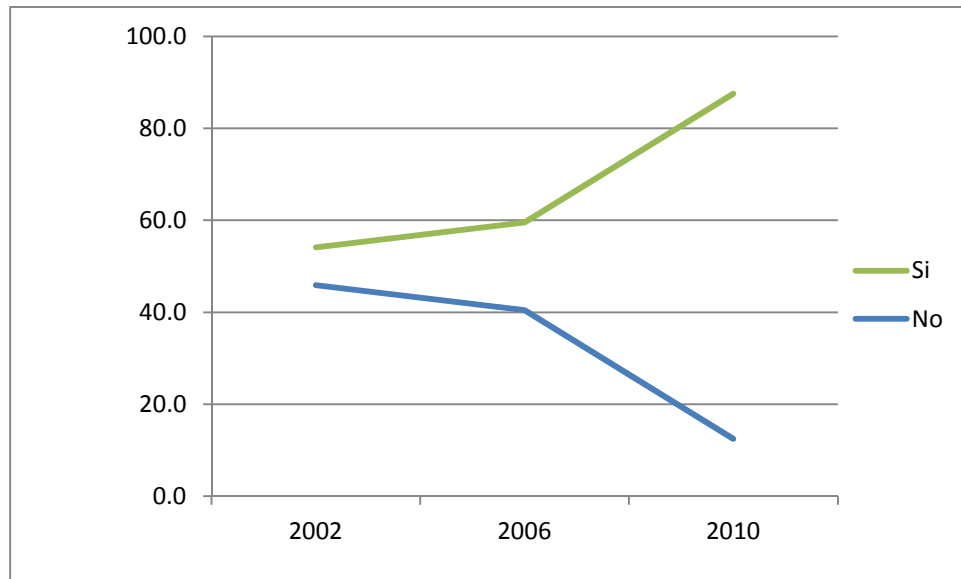
Fuente: ONPE (Elaboración Propia)

En la región Lima a nivel provincial para las elecciones del 2002 se presentaron 98 listas de diferentes organizaciones políticas, de las cuales 54% de ellas, tuvo arrastre de voto a nivel regional, es decir, estas listas presentan votos a nivel provincial y a nivel regional, lo cual no implica necesariamente que ambas tenga la misma cantidad de votos en cada nivel; el 46% restante de estas lista no presentaron votos a nivel regional, ya que no contaban con un aliado regional, es el caso de listas independientes provinciales o de partidos

nacionales que no presentaron candidato a nivel regional, tal como lo vemos en el siguiente gráfico.

Gráfico N° 11

% DE LISTAS PROVINCIALES SEGÚN EL ARRATRE DE VOTO EN EL NIVEL REGIONAL
Región LIMA: Elecciones regionales y municipales 2002 - 2010



Fuente: ONPE (Elaboración Propia)

En las elecciones del 2006, el 60% de las listas provinciales tuvieron algún arrastre de votos a nivel regional, mientras que el 40% no lo tuvo. Finalmente en las elecciones del 2010 hay un giro drástico ya que el 88% de las listas también tuvieron voto a nivel regional, sólo el 13% de la lista se quedó sin presencia a nivel regional. Esto también indica que conforme han pasado las elecciones, las agrupaciones que se presentaron a nivel regional, partido nacional o regional, han tenido más candidatos locales en los distritos y provincias con la misma agrupación.

En el cuadro N° 06, hemos preparado unos datos referentes al arrastre de votos del nivel provincial al regional, específicamente el resultado de cada casilla responde al promedio de arrastre de voto de cada provincia al regional,

y esto se deduce de los casos particulares en donde un candidato provincial cuenta también con un candidato regional de la misma agrupación. La cantidad de votos provincial se le relaciona con los votos obtenidos por su mismo candidato pero en el nivel regional, tomando los votos del candidato provincial como el 100%, y de esta manera cuando su candidato regional saca menos votos, el candidato regional tendrá un porcentaje menor a cien, y si el candidato regional obtiene más votos que el provincial, su porcentaje será mayor de cien.

Cuadro N° 06
PROMEDIO DE ARRASTRE DE VOTOS DEL NIVEL PROVINCIAL AL REGIONAL
Región LIMA: Elecciones regionales y municipales 2002 – 2010

Provincia	2002	2006	2010
Barranca	202 %	169 %	110 %
Cajatambo	137 %	90 %	103 %
Canta	178 %	220 %	143 %
Cañete	151 %	131 %	95 %
Huaral	306 %	143 %	95 %
Huarochoiri	164 %	118 %	131 %
Huaura	125 %	119 %	146 %
Yauyos	116 %	96 %	87 %
Oyón	106 %	179 %	90 %
Promedios	165 %	141 %	111 %

Fuente: ONPE (Elaboración Propia)

Por ejemplo en las elecciones del 2002, la provincia de Barranca se presentaron 11 listas de las cuales sólo hubo 6 agrupaciones provinciales que

también se presentaron en la región, el promedio de arrastre votos de estas listas fueron de: 244%, 121%, 166%, 346%, 193, y 142%, en promedio estas seis listas traspasaron al nivel regional 202%.

Los datos en su mayoría son mayores al cien por ciento, porque en las elecciones provinciales en donde las listas no están articuladas al nivel regional, los votos que de las listas que no tienen candidato regional se distribuyen entre los diferentes candidatos regionales. Por ello el hecho que la cifra este por encima del 100% significa que hubo mayor desarticulación entre los votos de lo provincial al regional, esta desarticulación implica a la presentación de las listas provinciales independientes o partidos nacionales que no presentaron listas en la región. Mientras el promedio esté más cerca al 100% significará que el voto en línea funciona de manera más precisa. Sin embargo no hay una cifra ideal o perfecta que se desee obtener, pero si nos ayuda a tener una aproximación de la realidad en cuanto al funcionamiento del voto en línea.

Observamos que en el año 2002, es la elección en donde se ve mayor desarticulación no sólo en la presentación de listas, sino también de votos del nivel provincial al regional, siendo las provincias de Huaral y Barranca con mayor arrastre de votos con 306% y 202% respectivamente esto se explica que por un lado en Huaral los tres candidatos con mayor votación no tuvieron representación a nivel regional, los dos primeros eran locales y el tercero un partido nacional sin candidato regional; y por el otro lado Barranca que dos, el primero y tercero, de sus tres candidatos con mayor votación eran de partido

local, y por ende no contaban con candidato en el nivel regional, y que significa que los votos de quienes votaron por un partido local en la provincial tendrá que escoger entre las múltiples opciones que tiene en la región, pudiendo ser esa opción el candidato de la competencia a nivel provincial.

Para las elecciones del 2006 observamos que las provincias con menor porcentaje de arrastre de votos son Cajatambo y Yauyos, con 90% y 96% cada uno. Esto se explica al factor anteriormente mencionado, Cajatambo de las 7 listas que se presentaron, las cinco con mayor votación presentaron listas regionales y arrastraron votos de manera considerable a este nivel; y en Yauyos se presentaron 6 listas provinciales, de las cuales cinco con mayor votación también tenían candidato regional. Este hecho no se observa en las otras provincias, por ello su porcentaje por encima del 100%.

En las elecciones del 2010, en general la mayoría de provincias mejoran su porcentaje de arrastre de votos, con excepción de Huaura y Huarochiri cuyas cifras son ascendentes de manera contundente, no tomó en cuenta a Cajatambo (103%) porque su porcentaje es cercano al 100%.

Es importante notar que de manera general la Región Lima ha mejorado su arrastre de votos en el proceso de las últimas tres elecciones regionales y municipales, comenzamos con 165%, progresivamente bajamos a 141% y finalmente llegamos a 111%. Esto nos dice que en la Región Lima, primero hay una tendencia clara de los candidatos para presentar listas de manera articulada (provincial-regional) bajo una misma agrupación política (partidos

nacional o regional); segundo, se ha demostrado que la mayoría de los electores toman la decisión de votar en línea.

3.3 ¿Los mismos actores con diferente traje?

Nuestro país está pasando por buenos momentos económicos desde hace más de una década, con el crecimiento económico sostenido, lo cual ha tenido como consecuencia entre otras cosas, que se ensanche la clase media, una clase media emprendedora, como veremos de manera más detallada en el siguiente capítulo, los candidatos a las alcaldías o presidencia regionales son exitosos emprendedores o profesionales, en suma vienen del mundo privado.

Esta característica de nuestros candidatos, significa que forman un partido local o regional que tiene como principal fuente de vida política y económica al líder. Sin pasar por ningún filtro político, solamente el cumplimiento de algunos requisitos legales como: las firmas, los comités de partido, entre otros.

En muchos casos tenemos candidatos que postulan una y otra vez, para obtener la alcaldía, sin importar mediante qué partido postulan, ya que después de la elección ellos seguirán siendo independientes y autónomos, para recibir una invitación de otro partido, sin consideraciones de la ideología, planteamiento de propuestas o ideas, la visión de futuro, o valores de partido.

En siguiente cuadro N° 07 observamos los candidatos en las elecciones de 2006, lo comparamos los candidatos que ya han postulado con la elección anterior, encontramos que el 36% de los candidatos ya habían postulado en las

elecciones del 2002; mientras que analizamos los candidatos que postularon en las elecciones del 2010, encontrando que el 35% de los candidatos habían estado presentes en la elección del 2006.

Cuadro N° 07

N° DE CANDIDATOS DISTRITALES QUE HAN POSTULADO EN LA ELECCIÓN ANTERIOR

Región LIMA: Elecciones regionales y municipales 2002 – 2010

CANDIDATO PARTICIPO ANTERIORMENTE	ELECCIONES DISTRITALES			
	2006 (Anterior: 20002)	%	2010 (Anterior: 2006)	%
SI	269	36.3 %	289	35.2 %
NO	473	63.7 %	531	64.8 %
Total	742	100.0 %	820	100.0 %

Fuente: ONPE (Elaboración Propia)

Observamos que a nivel distrital en la Región Lima, más de un tercio de los candidatos ya han postulado anteriormente, lo que nos dice que no son nuevos los actores que están incursionando en los procesos electorales, lo cual sería positivo siempre y cuando los actores están en un proceso político que ayude a su formación como tal y además preparándolo para asumir el cargo que pretende lograr. Debemos saber de manera más detallada si estos candidatos que postulan una y otra vez están manteniendo su organización política, considerándolo como un paso en pro del crecimiento del partido como una institución política importante en la sociedad, que luego se revertirá a favor de los ciudadanos.

Entraremos en detalle al revisar a los candidatos distritales que ganaron la elección y su relación con la participación en la elección inmediatamente

anterior. Es decir con los datos de tres elecciones, tendremos dos columnas, la primera contiene a los ganadores del 2006 comparando su participación en la elección del 2002, y la segunda tiene a los ganadores de la elección del 2010 comparando su participación en el 2006.

Cuadro N° 09

% CANDIDATOS GANADORES PROVINCIALES SEGÚN SU PARTICIPACIÓN EN LA ELECCIÓN ANTERIOR

Región LIMA: Elecciones regionales y municipales 2002 – 2010

CANDIDATO PARTICIPO ANTERIORMENTE	ELECCIONES PROVINCIALES			
	2006 (Anterior: 20002)	%	2010 (Anterior: 2006)	%
SI	5	56 %	7	78 %
NO	4	44 %	2	22 %
Total	9	100.0 %	9	100.0 %

A nivel provincial comprobamos que la mayoría de los candidatos ganadores, habían participado anteriormente, y para las elecciones del 2010, esta tendencia se acentúa teniendo 7 provincias con alcaldes que fueron candidatos anteriormente en el 2006.

Es interesante analizar lo que sucede a nivel distrital, hemos preparado el siguiente cuadro que resumen los 119 alcaldía ganadas en las elecciones 2006 y 2010. Observamos que los candidatos distritales también tienen la tendencia a postular nuevamente, hasta que llegan a ganar las elecciones, esta direccionamiento es más lento que en el nivel distrital, sin embargo la tendencia

es la misma, cada vez más los que resultan ganadores de la elección distrital son también quienes ya habían postulado anteriormente.

Cuadro N° 10
% CANDIDATOS GANADORES DISTRITALES SEGÚN SU PARTICIPACIÓN
EN LA ELECCIÓN ANTERIOR

Región LIMA: Elecciones regionales y municipales 2002 – 2010

CANDIDATO PARTICIPO ANTERIORMENTE	ELECCIONES DSTRITALES			
	2006 (Anterior: 20002)	%	2010 (Anterior: 2006)	%
SI	58	49%	77	65%
NO	61	51%	42	35%
Total	119	100 %	119	100 %

Fuente: ONPE (Elaboración Propia)

Los resultados confirman que los candidatos locales que ganan las elecciones, pasan primero por una elección en donde pierden, esto parece ser un proceso importante que les ayuda luego a recomponerse y mejorar sus debilidades para lograr llegar a la alcaldía en la siguiente oportunidad. Por ello se evidencia que existe una tendencia de los actores locales más influyentes a postular nuevamente en las elecciones hasta ganarlas, es así que los que ahora son alcaldes provinciales y distritales entre el 78% y 65% respectivamente ya habían participado anteriormente.

Por eso el cuadro N° 11, es un cruce del cuadro anterior con una categoría adicional, esta categoría es el tipo de organización política: partido nacional , regional o local.

En las elección del 2006 encontramos que 269 candidatos habían postulado en la elección anterior (2002), de los cuales la mayoría esta concentrado en los partidos nacionales. Para las elecciones del 2010 en donde hay 289 candidatos que postularon en la eleccion anterior (2006), hallamos que el 46% de ellos van por un partido nacional en el 2010, y otro 47% se presenta bajo la figura de un partido regional, quedando casi al margen los partidos locales.

Cuadro N° 11

N° DE CANDIDATOS DISTRITALES QUE HAN POSTULADO EN LA ELECCIÓN ANTERIOR SEGÚN TIPO DE ORGANIZACIÓN POLÍTICA.

Región LIMA: Elecciones regionales y municipales 2002 – 2010

TIPO DE AGRUPACIÓN POLÍTICA	ELECCIÓN			
	2006 (Anterior: 2002)	%	2006 (Anterior: 2002)	%
Partico Nacional	212	78.8	132	45.7
Partido Regional	20	7.4	135	46.7
Partido Locales	37	13.8	22	7.6
Total	269	100.0	289	100.0

Fuente: ONPE (Elaboración Propia)

CAPÍTULO 4:

ALIANZA POLÍTICA ELECTORAL: PARTIDOS REGIONALES Y LOCALES

4.1. Estrategia Electoral: La Alianza Política

Antes de las elecciones de 2002, se observaba que los partidos locales básicamente hacían alianzas locales, es decir, entre candidatos del nivel provincial y distrital, los candidatos provinciales y distritales se acercaban para conversar sobre propuestas y acuerdos a los que podían llegar, las invitaciones se hacía entre un año o diez meses antes del proceso electoral, quedando la presentaciones claras hasta antes de presentarse a la inscripción del partido y los candidatos oficiales frente la ONPE. En varios casos también, a nivel local, los candidatos se aliaban con partidos nacionales, es decir los candidatos políticos locales se incorporaban a un partido político nacional, y postulaban bajo esta forma.

Hasta hace unas elecciones atrás los candidatos no tomaban mucha atención a las alianzas, sobre todo en las elecciones municipales (provincial y distrital), era una cuestión complementaria, se creía que el candidato era lo único importante para ganar las contiendas electorales. De unos años hasta aquí, muchas premisas han ido evolucionando, es así que el marketing político va cobrando una importancia mayor, y se demuestra que el candidato no deja de ser un factor fundamental, pero no es el único.

En este sentido, la política en el nivel local (distrital y provincial) también ha ido cambiando en muchos aspectos, abriéndose a una mayor composición

de aristas sobre ella, lo que refiere que existen mayores complejidades que antes, por lo cual se requiere de estrategias que estén mejor formadas, no necesariamente un plan de acción bien formulado, pero sí la lógica de los líderes políticos locales ha cambiado, y esto se debe a un nuevo contexto político, en pocas palabras, se necesitan armas diferentes para ganar en una arena política distinta.

Manuel Castells, nos dice que estamos en la era de la información en donde los medios encuadran la política, que no es lo mismo que la determinen, pero sí influyen porque son un espacio por donde tiene que pasar la política. Castells explica que las campañas políticas se han encarecido, por lo cual los partidos políticos requieren mayor financiamiento para poder cubrir estos gastos, sin embargo hay que tener en cuenta que nos encontramos en una crisis de representatividad de los partidos, por lo cual su recaudación por militante o afiliado es menor. Los poderes fácticos encuentran un buen espacio para actuar en este contexto, vemos que los grupos empresariales buscan apoyar económicamente a las campañas electorales de ciertos líderes políticos que podrían luego desde el poder en la alcaldía compensar esa contribución a través de un favor.

En nuestro país observamos que este juego entre los grupos empresariales y los líderes políticos locales es poca, ya que los grandes grupos empresariales apuestan por líderes políticos que puedan devolver el favor, es decir, los gobiernos locales tienen pocas responsabilidades legales o administrativas en cuanto a las inversiones privadas que se realizan en su

distrito, a menos que sean proyecto extractivos, como en el caso de mineras o petroleras. Usualmente están competencias las tiene el gobierno central y los gobiernos regionales, por ello en la mayoría de casos los grupos empresariales negocian con los candidatos regionales, más que con los candidatos locales.

Esta situación trae dos consecuencias en el ámbito político, la primera que los líderes de los partidos regionales tienen financiamiento de grupos empresariales para las campañas electorales, financiamiento que en algunos casos es toda la vida económica de dicho partido regional, es decir, que el partido regional no cuenta con otra fuente de financiamiento a parte de esta. La segunda, es que los partidos locales sufren de poco financiamiento, ya que hay que sumar la crisis de representatividad, el encarecimiento de las campañas políticas, y finalmente, que los empresarios grandes que pudieran apoyar apuestan por una propuesta de nivel superior, regional, con lo que a los partidos locales le quedan los empresarios pequeños de la zona, contribuciones de sus simpatizantes y algunas actividades colectivas que se puedan hacer en bien de la campaña electoral, lo cual no es suficiente aunque se sume todas estas actividades.

Es curioso que estas dos situaciones resulten de un mismo hecho, para luego terminar complementándose en la dinámica política. Los partidos regionales, más fuertes, tienen liquidez económica, y al buscar ganar las elecciones analizan que tienen dos opciones: una primera, es tener bases formadas en cada uno de los distritos, lo cual lleva por consecuencia una cantidad de actividades organizativas ligadas y todo ello con su costo de

realización, es decir se debería tener mínimo un coordinador en cada distrito de la región, y un coordinador por provincia, lo cual significa una complejidad en la articulación de intereses, y sí se logra supervisar y conciliar los intereses de los coordinadores distritales y provinciales, se tiene otro detalle, la supervisión del gasto del dinero, se supone que los simpatizantes se motivan con la idea de ganar las elecciones y conseguir un puesto de trabajo o algún beneficio, pero que sucede cuando los simpatizantes que te apoyan no te tienen mucha fe, es decir, sólo están aprovechando el momento, la campaña electoral, en donde la mayoría de líderes distribuyen cantidades de dinero en varios rubros, o que pasa con los coordinadores que apuestan a que pierdas, porque tienen un interés oculto, su apuesta está en otro lado, por ello los líderes regionales observan que esta opción es muy compleja, requiere de la formación de un partido con todas sus letras, lo cual requiere tiempo y esfuerzo.

La segunda opción, está la posibilidad de aliarse con líderes políticos locales, lo cual tiene sus ventajas y desventajas. Entre las ventajas es que el tema de intereses estaría asegurado casi en la totalidad, y se colocan todo bajo un mismo símbolo, por lo cual todos los líderes locales apuntan a ganar las elecciones, y con ello también se controla el tema de las motivaciones falsas o intereses ocultos, ya que son los líderes locales los que corren esta carrera electoral, no son sólo apostadores, aunque es cierto que uno nunca termina de conocer los intereses del otro, sin embargo hay menor posibilidad de riesgo con los candidatos locales que han participado anteriormente y que obtuvieron buen respaldo, o son una buena elección los alcaldes que desean ser reelegidos. Además en el tema organizativo, cada líder local se asume la

campaña en su distrito, sólo se coordinan algunos eventos importantes con el regional con cierta frecuencia, lo cual le quita una gran carga de organización al líder regional. El objetivo del líder regional es que su aliado local hará su mayor esfuerzo para ganar las elecciones, eso significa que el arrastre de votos para el regional será una cantidad importante de la cantidad que consiga su aliado local, también se conoce como el voto en línea.

Las elecciones regionales y municipales se llevan de manera simultánea, es decir, que en un mismo evento electoral el ciudadano entra a sufragar en la cabina secreta en donde tendrá que elegir al presidente y vicepresidente regional, consejero regional, alcalde provincial y alcalde distrital.

La lógica del líder regional se basa en que la mayoría de los electores votarán en línea, es decir, marcarán el mismo símbolo en todas las casillas: presidencia regional, consejero regional, alcalde provincial y alcalde distrital.

Ahora nos dirigimos hacia la lógica de los líderes políticos locales, el análisis evidente que ellos hacen es cómo ganar las elecciones locales, muchos de estos líderes sólo cuentan con el financiamiento personal y de amigos cercanos, como hemos mencionado anteriormente se requiere la búsqueda de fuentes de financiación, sabemos que la liquidez económica no es un factor determinante, pero sí es muy importante para poder ganar las elecciones, además que brinda una ventaja sobre los otros competidores, para poder cubrir la mayor cantidad de espacios públicos y políticos frente a los electores.

En esta línea observamos que los líderes locales tienen tres opciones: la primera es ir a las elecciones como un partido local independiente, lo cual dejaría es una posición desfavorable porque antes de la iniciar la campaña deberá del poco presupuesto que tenga tomar lo suficiente para la formación del partido; la segunda alternativa es sumarse a un partido regional, concertar con el líder del partido regional para que pueda postular como representante de este partido en la localidad, usualmente el líder regional busca a sus posible aliados locales; la tercera opción es presentarse a las elecciones integrado a un partido nacional, lo cual significaría el líder local debe aceptar varias condiciones que le impongan los líderes nacionales y en algunos casos de partidos nacionales más constituidos puede significar también que el líder local invierta dinero, tiempo y esfuerzo en su elección interna para la candidatura local.

Después de esta descripción de los juegos de poder entre los líderes locales y regionales, entendemos que la alianza política entre estos es una estrategia electoral, ya que ambos tienen como fin superior el ganar las elecciones en su ámbito, por lo cual cada uno está dispuesto a ofrecer algo que al otro le interesa, ganando ambos.

El líder local está interesado en el financiamiento de su campaña electoral ya que a este nivel se considera importante la liquidez financiera, los líderes locales son los que mayor contacto tienen con la población y una característica que dibuja las campañas electorales es que los candidatos tienen que hacer favores, acceder a las solicitudes, actividades, fiestas patronales,

donaciones o cualquier tipo de reclamación que le hagan los electores, además de la preparación de los mítines y las caravanas de campaña, entonces importa mucho de donde va a salir el dinero para ello y se busca un financista aunque sea parcial.

Mientras que la preocupación del líder regional va en el sentido de cómo obtener la mayor cantidad de votos, ya que el geográficamente la región es un espacio más amplio, requiere de presencia constante en cada localidad, lo cual se garantiza colocando no representantes del partido regional, sino aliándose con líderes locales que son reconocidos en la zona o cuenta con un nivel de posicionamiento político.

4.2. Implicancias Alianza Política Electoral

Para conocer con detalle cuáles son las implicancias de las alianzas políticas electorales entre los candidatos regionales y locales en la Región Lima, hemos visto por conveniente realizar entrevistas a profundidad a líderes políticos regionales y locales más representativos que hayan participado como candidatos, para poder recaudar información desde su experiencia política el funcionamiento de la relaciones políticas entre lo regional y local en las campañas electorales.

Existe la necesidad de que este trabajo se complemente bajo el método cualitativo, ya que de esta manera podremos indagar de manera más precisa e enriquecedora, obteniendo información de primera mano, con los líderes políticos regionales y locales más importantes e influyente en la Región Lima.

En la presente investigación hemos escogido las cuatro provincias de la región Lima en donde hicimos la aplicación de las entrevistas, hemos tomado tres criterios: el primero se relaciona con la demografía de las provincias; el segundo se vincula a la economía; y el tercero a lo político.

En cuanto a la cuestión demográfica hemos tomado el indicador de población por cada provincia, es así que Barranca, Huaura, Huaral y Cañete, que suman el 82% de la población de toda la Región. En la cuestión económica, elegimos el presupuesto anual designado a cada provincia, resultando que las cuatro provincias acumulan el 70% del presupuesto de toda la región. Y relacionado al tercer criterio, político, la cantidad de partidos que han postulado en las últimas elecciones municipales provinciales 2010, suman el 51%.

Por ello esta investigación está enfocada en las cuatro principales provincias, y además en cada uno de sus distritos más importantes, en ese sentido, abarcaremos la provincia de Barranca y el distrito de Paramonga; la provincia de Huaura (Huacho) y el distrito Huaura, la provincia de Huaral y el distrito de Chancay, y finalmente la provincia de Cañete (San Vicente de Cañete) y el distrito de Imperial.

Las unidades de análisis están constituidas por aquellos líderes de los partidos políticos regionales y locales que quedaron dentro de los primeros lugares en la última elección municipal de 2010 de cada una de las ciudades ya mencionadas. Utilizaremos la técnica de entrevista a profundidad para obtener

la información que la presente investigación requiere, dicha entrevista se realizará a cada líder del partido.

En un primer momento tenemos las entrevistas realizadas a tres líderes regionales: Nelson Chui, Andrés Tello y Ricardo Chavarría. Posteriormente en un segundo momento presentamos las entrevistas a 14 líderes locales, siete (07) líderes provinciales y además a siete (07) líderes distritales, distribuidos en las cuatro provincias y cuatro distritos mencionados anteriormente.

Los líderes políticos de cada ciudad son una fuente primaria de información valiosa, ya que son ellos los que han direccionado el comportamiento de sus organizaciones políticas a lo largo de las elecciones que se han desarrollado en su localidad, quedándose como partidos locales independientes, o con la incorporación a un partido regional o partido nacional. Ellos nos podrán dar razón de los motivos que los impulsó a establecer alianzas con un partido regional, y qué condiciones, atribuciones y límites implica esta alianza.

Sin embargo, es importante complementar las entrevistas a profundidad con datos oficiales de la Oficina Nacional de Procesos Electorales (ONPE) sobre las últimas elecciones municipales (2002-2006-2010) en cada una de las ciudades (Barranca, Paramonga, Huaura, Huacho, Huaral, Chancay, Cañete e Imperial), para poder tener una perspectiva histórica del proceso de la presencia de los partidos regionales en las elecciones municipales de cada ciudad, obteniendo una perspectiva local del funcionamiento de los partidos regionales.

Líderes Regionales

Invitamos a que nos concedan la entrevista a los líderes políticos que quedaron en las cinco mejores posiciones en las últimas elecciones regionales, dependientes de su tiempo y disponibilidad. El mapa político de los principales candidatos a la región Lima lo observamos en el cuadro siguiente:

Cuadro N° 12
PRINCIPALES CANDIDATOS DE LA REGIÓN LIMA
Elecciones regionales y municipales 2002-2010

CANDIDATO REGIONAL	AGRUPACIÓN POR LA QUE PARTICIPARON		
	2002	2006	2010
Miguel Ángel Mufarech	APRA (ganó)	PADIN	PADIN
Nelson Chui	Unidad Nacional - PPC	Concertación Regional para el Desarrollo (ganó)	Concertación Regional para el Desarrollo
Javier Alvarado	-	-	Patria Joven (ganó)
Andrés Tello	-	APRA	APRA
Ricardo Chavarría	-	-	Fuerza Regional

Fuente: ONPE (Elaboración Propia)

En preciso menciona que Javier Alvarado, Nelson Chui, Andrés Tello, Ricardo Chavarría y Miguel Ángel Mufarech, son los candidatos que quedaron entre los primeros lugares en la elección regional de 2010, además concentran el 68.4% de los votos, lo que nos refiere de la fragmentación política, porque los 11 candidatos restantes se reparten el 31.6% de los votos, lo que en promedio significaría 2.8% para cada uno.

Con excepción de Andrés Tello que participó por un partido nacional, cada uno de los mencionados ha creado un partido regional, cuyas organizaciones se caracteriza por el egocentrismo, ya que ellos son el presidente del partido, los principales financistas de las campañas, y además candidatos naturales para las próximas elecciones regionales.

De los mencionados, hicimos la entrevista a tres líderes regionales según los resultados electorales del 2010: Nelson Chui, quedó segundo en las últimas elecciones 2010, pero estuvo como presidente regional 2006-2010, Andrés Tello quién quedó en segundo en las elecciones 2006 y tercero en las elecciones 2010, y finalmente tenemos a Ricardo Chavarría, quién quedó segundo en las elecciones provincial en Huaral en las elecciones de 2006, y cuarto lugar en las elecciones regionales 2010.

El inicio con la política, por un lado tenemos a Nelson Chui que empieza de manera circunstancial, ya que como presidente de la cámara de comercio, y luego del comité pro-CTAR, se vi envuelto en una cuestión particular en donde postulo por primera vez, después de la creación de la región; luego tenemos a Tello y Chavarría, con un sentido de voluntad de cambio, es decir hay de iniciativa propia.

Vemos que designación de la candidatura, para Ricardo Chavarría se da de manera directa, mientras que la de Nelson Chui, se da por el grupo político que lo acompaña; a diferencia de Andrés Tello quien pertenece a un partido nacional, APRA, quizás el partido mejor estructurado en el Perú, es por ello que Tello tuvo que pasar por elecciones internas. Sobre las estrategias que de

desarrollo de manera conjunta el líder regional y local, en una primera parte alianzas con los líderes locales, movilización y mítines, trabajar en cuestión a la realidad social.

Sobre la situación de los partidos nacionales y la razones de su desplazamiento por los regionales, nuestros entrevistados, Chui y Chavarría, señalan que esto sucede porque los partidos regionales están más cerca de la ciudadanía, y además Tello el candidato del APRA, mencionó que por el desprestigio de los gobierno. La posibilidad de postular por un partido nacional se reduce porque e el desprestigio es una categoría en los tres candidatos, Nelson Chui, hace referencia también al elitismo Chui, añade que una debilidad de los partidos nacionales es el elitismo de estos. Para los tres candidatos el triunfo de los partidos regionales se relaciona con las alianzas que se están haciendo entre locales y regionales. Resumiendo la desventaja de un partido nacional es el desprestigio que lleva consigo, y el elitismo partidario.

Cuando nos referimos que en toda alianza tiene que existir un intercambio de beneficios, es así que los líderes locales reciben del líder regional principalmente apoyo económico reflejado en la cuestión logística, es decir publicidad afiches, etc, luego se promueve el trabajo en conjunto, pero Andrés Tello menciona que la metodología en su partido es diferente, porque el partido aprista realiza elecciones internas, lo que significa que el candidato regional no escoge a los candidatos locales, sino simplemente los acepta. Un detalle importante es que él tuvo que hacer un pago para poder ingresar a las elecciones internas, lo que resulte de ellas, se respeta según sus palabras.

En esta alianza encontramos por un lado el interés de los líderes regionales al incorporar a los locales, en primer término se busca un respaldo con los votos, y presentar en la campaña un plan integrado. Y por otro lado, tenemos el interés de los líderes locales, desde la perspectiva de los candidatos regionales estos prefieren unirse a un partido regional porque primero, apoya económicamente, y segundo, por la cercanía; las razones de no presentarse con un partido nacional principalmente es porque están desprestigiados, y además están demasiados distantes de la ciudadanía. Concerniente a la relación con sus candidatos locales después de las justas electorales, los tres afirmaron que se termina con la relación con el fin del proceso electoral.

Los líderes regionales afirman incorporaran líderes locales, entre la razones manifestaron de manera absoluta los tres líderes, porque es el camino más factible para emprender una campaña electoral que tenga buena posibilidades de ganar. Respecto al aporte que solicita el candidato regional al líder político, encontramos el tema logístico y apoyo económico, la honestidad como valor principal, y solo uno de ellos afirma que no solicitó nada. Las características que prioriza un candidato regional para invitación a un candidato local son principalmente los antecedentes o la trayectoria política, luego tenemos el liderazgo, que tenga capacidad de servicio, y disposición de trabajar en equipo.

Referente al voto el línea, manifiestan que este funciona pero no en su totalidad, los ciudadanos están aprendiendo a votar, es decir que cada vez más

vemos que cruzan los votos. El respaldo del líder regional tiene importancia vital en la campaña, la gente valora este apoyo, y que sus candidatos vayan de manera conjunta, para poder lograr el voto en línea.

Desde la perspectiva de los líderes regionales, les importa ganar más los votos en las localidades que ganas las elecciones locales en cada distrito o provincia. En cuanto a las ventajas de armar bases en las localidades, los líderes regionales manifiestan que las ventajas son que se mantiene presencia en cada ciudad, además se preparan a los líderes para las próximas elecciones; y entre las desventajas mencionan el factor tiempo y costo que implica formar y mantener las bases en las localidades.

Líderes Locales (provincial y distrital)

Invitamos a que nos concedan la entrevista a los líderes políticos que quedaron en las mejores posiciones en las últimas elecciones en cada una de las localidades que ya hemos señalado, por ello estuvimos restringidos a la voluntad, disposición y tiempo de dichos personajes. Por lo cual, conseguimos entrevistar a catorce líderes locales, según los resultados electorales del 2010, cinco de ellos ganaron las elecciones, convirtiéndose en Alcaldes; otros cinco candidatos quedaron en segundo lugar; además tres de ellos quedaron en tercer lugar, y un solo entrevistado quedó en cuarto lugar.

Es importante conocer a los candidatos locales que hemos entrevistados, de manera resumida hemos preparado el siguiente cuadro en donde observaremos su postulación a lo largo de las elecciones 2002-2010, participando por diferentes agrupaciones políticas.

Cuadro N° 13

**PARTICIPACIÓN PRINCIPALES CANDIDATOS PROVINCIALES Y DISTRITALES
REGIÓN LIMA: Elecciones regionales y municipales 2002-2010**

CANDIDATOS LOCALES		ELECCIÓN		
Pos*	Nombre	2002	2006	2010
PROVINCIA DE BARRANCA				
2°	José Marreros	Independiente (ganó)	Confianza Perú	Confianza Perú
3°	Ricardo Zender	-	Acción Popular	Patria Joven
DISTRITO DE PARAMONGA				
1°	Roberto Díaz	-	-	Independiente (ganó)
2°	Jaime Abad	-	Coordinadora Nacional de Independientes	Independiente
PROVINCIA DE HUAURA				
3°	Alfredo Zurita	-	-	Independiente
DISTRITO DE HUAURA				
1°	Jacinto Romero	-	Coordinadora Nacional de Independientes	Concertación para el Desarrollo Lima (ganó)
2°	Justino Valencia	-	-	Confianza Peru
PROVINCIA DE HUARAL				
1°	Jaime Uribe	-	Alianza para el Progreso (ganó)	Concertación para el Desarrollo Lima (ganó)
3°	Melchor Cárdenas	Primero Perú	Coordinadora Nacional de Independientes	PADIN
DISTRITO DE CHANCAY				
1°	Juan Álvarez	Independiente	APRA	APRA (ganó)
PROVINCIA DE CAÑETE				
2°	Rufina Lévano	Somos Perú (ganó)	Somos Perú	Concertación para el Desarrollo Lima
4°	Segundo Díaz	APRA	Independiente	Padin
DISTRITO DE IMPERIAL				
1°	Eddy del Mazo	-	Independiente	Concertación Reg. (ganó)
2°	Carlos Pariona	-	Confianza Perú	Confianza Perú

Fuente: ONPE (Elaboración Propia)

(*) Posición ocupada en las elecciones municipales 2010

Se puede ver claramente como los candidatos locales más influyentes de Región, están teniendo la tendencia de pasar de una participación independiente y nacional a vincularse a un partido regional para las elecciones 2010.

Una cuestión importante es que 11 de los 14 de estos candidatos, ya han participado anteriormente, esta idea de ver siempre a los mismos candidatos, hay que precisarla, lo cierto es que el 35% de los candidatos varían, pero la mayoría de los candidatos locales más importantes ya han participado anteriormente. Y además la participación de los líderes locales varía de agrupación política en cada elección.

Después de este marco general, entraremos a observar con detalle desde la perspectiva de los líderes locales como es la dinámica entre el líder regional y ellos.

El inicio con la política (partidaria), es una variable general pero importante, nueve de ellos se iniciaron en la política porque tuvieron una voluntad de cambiar su localidad, es decir, tuvieron iniciativa propia para participar en elecciones, partidos, organizaciones, etc, relacionadas con la acción política. Tres de ellos ingresaron a la política de manera circunstancial, es decir, por situaciones que ellos no esperaban o no buscaron, y hasta podríamos decir que la política los sorprendió, a partir de esto, ellos asumen cargos y con lo cual se involucran cada vez más. Dos de ellos se vinculan con la política gracias a la relación que su familia tenía con la política.

La formación de un partido es compleja, y liderarlo también, la mayoría de ellos inició de manera independiente en la política local, acompañado con un grupo pequeño que colabora con la organización del partido.

En cuanto al proceso de designación de la candidatura, la mitad de los líderes señalaron que fue una designación directa, es decir, no hubo ningún medio de discusión o debate de quién sería el candidato, sólo decisión del líder que deseaba postular, llamado “candidato natural”. Cinco de ellos nos mencionaron que se tomó la decisión con el grupo político cerrado, es decir el grupo de amigos o compañeros del entorno más confiable al candidato que lo acompañan en este proceso político, este grupo discute la candidatura del líder, y la apoya. Solamente dos candidatos manifestaron que pasaron por elecciones internas, uno de ellos mencionó las elecciones internas se hizo en alianza con Confianza Perú, y el otro en el Partido Aprista.

Al explorar sobre los objetivos que tiene un líder local cuando hace alianza con el líder regional, la opinión estuvo dividida, primero un grupo de seis líderes mencionaron que para poder cumplir sus promesas como alcaldes deben tener el apoyo del gobierno a un nivel superior (regional); un segundo grupo manifestó que los candidatos locales buscan el respaldo político; un tercer grupo dijo que los candidatos locales están en la búsqueda de un símbolo, ya que hacer la campaña con un número que es entregado con poca anticipación es una desventaja tremenda. Dos líderes nos dijeron que los líderes locales están detrás del financiamiento de los líderes regionales, porque

si un líder regional se va a lanzar a la campaña, es porque tiene dinero suficiente para apoyar económicamente a las localidades.

En la campaña misma los líderes locales tienen diversas formas de posesionarse en la arena política, entre lo convencional tenemos realizar diversas campañas sociales, como show infantiles, campañas médicas, bingos, parrilladas, ayuda a casos sociales, entre otros; aunque muchos de los candidatos mencionaron al respecto “cuando la llega la campaña los más beneficiados son los pobres” Carlos Pariona, candidato de Cañete, porque la mayoría de los candidatos de la localidad visitan estos lugares más vulnerables, y tienen que llevar regalos o llevar algo para que las personas lo escuchen o le presten atención, Ricardo Zender, candidato de Barranza, dice que no está de acuerdo con esto, pero “lamentablemente nuestra gente está acostumbrado a eso”. Señala Juan Álvarez “la gente por un polo se te voltea” eso es lamentable. Otras de las formas importantes de posesionarse es tener buenas propuestas, es decir, comunicar a los ciudadanos qué se va hacer como autoridad de ganar las elecciones; en menor medida mencionan las cualidades de un buen líder, como por ejemplo, la honestidad o la habilidad de comunicar; y sólo un líder nos dijo que las movilización es lo más importante como estrategia de posicionamiento.

Una cuestión resaltante es que cinco de los candidatos que postularon para la reelección en su momento: José Marreros, Jacinto Romero, Jaime Uribe, Juan Álvarez, Rufina Lévano, manifestaron que una de sus estrategias fue mostrar lo bueno de su gestión, las obras o proyectos que realizaron.

Al indagar sobre las estrategias en conjunto que se realizan entre el candidato regional y local, encontramos que la presentación de manera conjunta públicamente; luego tenemos las actividades sociales; y finalmente que las propuestas estén integradas.

La mayoría (once candidatos) concuerda que los partidos nacionales están perdiendo espacio político a nivel local porque están desprestigiados y tienen deficiencias en su funcionamiento, en menor proporción los demás candidatos señalan la falta de liderazgos a nivel nacional en los partidos, o las alianzas con los líderes locales como razones por las que los partidos nacionales están perdiendo espacio político.

Hablando específicamente del triunfo de los partidos regionales y que este hecho se relacione con las alianzas que se establecen con los partidos locales, trece de los entrevistados creen que estos dos fenómenos si se relacionan.

En este sentido, el líder local para poder decidir con qué líder regional va de manera conjunta, toma en cuenta algunas principales características de este. Para esta variable hallamos que la categoría más coincidente es la voluntad de servicio hacia la población; luego también se valora el liderazgo; seguidamente aparece el análisis de los antecedentes de los líderes regionales y la solvencia económica; y finalmente encontramos un buen plan de gobierno.

Los partidos regionales son más atractivos que los partidos nacionales porque, consideran que los partidos nacionales no tiene cercanía a la ciudadanía, es decir, adicionalmente que están desprestigiados, están

demasiado lejos, la gente no los siente. Los líderes locales prefieren un partido regional porque tienen mayor cercanía a la ciudadanía, más credibilidad, y están pensando quien puede ayudarlos financieramente.

El objetivo de los líderes locales al hacer alianzas con actores regionales, presenta principalmente la categoría relacionada con el apoyo económico y logístico, que se puede ver materializado con publicidad en medios de comunicación, volantes, gigantografías, afiches, y la coordinación de actividades conjuntas, en palabras de un candidato “compartir los gastos”.

Concerniente de manera directa que apoyo reciben los líderes locales del candidato regional, manifiestan que el apoyo logístico es importante, en segundo término encontramos el apoyo económico, posteriormente tenemos el símbolo, y es significativo que cuatro de los candidatos mencionaron que no recibían ningún apoyo.

Es necesario conocer que solicita el candidato regional del local en esta alianza, siete de los líderes locales manifestaron que una primera cuestión es trabajar de manera conjunta para que le pueda dar el respaldo de la población; cuatro mencionaron que un hubo ningún requerimiento del candidato regional, en finalmente ubicamos a tres líderes que lo indicaron la transferencia de votos.

El líder local puede postular como partido nacional, los factores que lo desaniman principalmente son: los partidos políticos tienen desprestigio de la población y además porque están muy lejanos en las localidades. Y los factores que lo desaniman a participar de manera independiente, la formación

de un partido local, es fundamentalmente juntar las firmas, y no contar con un número para poder hacer campaña hasta semanas antes de las elecciones.

Los líderes locales coincidieron (todos) que Los líderes regionales buscan incorporar a líderes como ellos, antes que construir las bases del partido regional en cada localidad. Entre las explicaciones del por qué sucede esto, encontramos el factor del territorio, ya que la región es muy extensa; otro factor es el costo, tendría que invertir más dinero en cada localidad; y el factor tiempo, es difícil estar presente en el periodo de campaña en todos los lugares.

Averiguando sobre el funcionamiento del voto en línea, once de los líderes locales manifestaron que el voto en línea sí funciona, pero no es perfecto, es decir existe un endose de votos que no es igual al 100%, muchos comentaron su experiencia, en la que ellos habían obtenido mayor cantidad de votos que el regional, y traspasaron el 60%, 70% u 80% de sus votos al nivel regional, en este sentido las palabras de Carlos Pariona son muy precisas, “si funciona siempre y cuando hayan candidatos buenos”. Los que señalaron que no funciona mencionaron que depende de la imagen del candidato, o se da de manea circunstancial, lo cual se relaciona con lo dicho por Pariona.

Después que el líder regional pierde o gana las elecciones la relación con el líder local, la mayoría termina con la elección, ya que la unión que tiene es sólo por el proceso electoral, sin embargo cinco de ellos mencionaron que si mantenían la relación, revisando de manera más detallada qué líderes locales decían mantener relación con el líder regional, encontramos que dos de ellos participaron de manera independiente, es decir sin partidos regional, por lo cual

ellos basan su respuesta bajo un supuesto, dos de ellos son de afiliados a un partido regional, no invitados, y por último uno pertenece a un partido nacional. Con lo cual podemos decir, que aquellos que tienen una afiliación a un partido, nacional o regional, son más estables en la conservación de las relaciones políticas con su partido, por otro lado tenemos aquellos que no pertenecen a ningún partido y sólo están con la etiqueta de invitados, terminan su relación con el proceso electoral

Desde la perspectiva de los líderes locales a los líderes regionales, les importa ganar sobre todo los votos de la localidad más que ganar los gobiernos locales, ya que esto ayuda directamente a que el partido regional pueda ganar la elección, que es lo que más le importa en ese momento, la elección en donde él está compitiendo, la regional.

Entre las principales ventajas de ir con un partido local (independiente), está el tener autonomía, no hay imposición de ninguna forma o fondo; y además no se carga con el peso de llevar la imagen de un candidato que puede tener debilidades (desconocido, mala reputación, etc). Las desventajas encontramos que no se contará con ningún apoyo para la campaña, no se tendrá financiamiento; y también que el número se tarda demasiado para hacer una buena campaña. Las desventajas de unirse a un partido regional son los antecedentes del candidato y si este ha sido gobierno te desgasta también.

CONCLUSIONES

En este punto, después de un largo recorrido por las diferentes aristas de la dinámica de las elecciones regionales y municipales, específicamente con relación del candidato regional y local, esta investigación nos ha demostrado principalmente que:

Las alianzas políticas son una forma conveniente para participar en las elecciones regionales y municipales, se realiza entre el candidato regional y local para presentarse bajo la misma agrupación política, más no involucra una fidelidad, no se comparte una determinada ideología o la adhesión al partido regional del líder local. El sentido de esta alianza no es político (partidista), sino tiene un carácter puramente electoral, de acuerdo con lo mencionado por los entrevistados, la alianza inicia con la aceptación de ambos candidatos para participar bajo la forma de un partido regional específico; y esta relación finaliza con el término del proceso electoral.

La alianza, es un matrimonio por conveniencia, entre el candidato regional y local, ambos comparten el objetivo de ganar las elecciones, por ello confluyen sus intereses, sin embargo cada uno tiene un interés diferente al participar en esta alianza. Los líderes locales que entrevistamos de nivel local, su interés al hacer las alianzas con los candidatos regionales, es recibir apoyo económico, logístico u organizacional. Por su parte los líderes regionales confirman que su interés de tener un candidato local es lograr que el este pueda darle la mayor cantidad de votos, a través del voto en línea, del nivel local al regional.

Existe un contexto favorable para que se formen estas alianzas, este contexto contiene factores diversos factores entre los principales: el proceso de descentralización, la Ley de Partidos Políticos, el colapso de los partidos nacionales, las limitaciones de los partidos locales y el surgimiento de los partidos regionales. Es así que el desprestigio de los partidos nacionales repercute no sólo en el poco nivel de confianza que le tiene la población, sino que este hecho, provoca a su vez que muchas líderes locales prefieran escoger a candidatos de partidos regionales frente los nacionales para la formación de alianzas, por ser más atractivos políticamente, ya que estos tienen pocos antecedentes negativos ante la ciudadanía.

El voto en línea refiere al acto de escoger, en un proceso electoral, a los candidatos de una misma organización política en diferentes niveles de gobierno en los que participa dicha agrupación. Hemos comprobado que el voto en línea funciona en la Región Lima, ya que las elecciones regionales y municipales 2002 – 2010, el nivel de arrastre de votos cada vez presenta mayor articulación. La articulación de las listas locales con las regionales, implica que existen más agrupaciones (lista nacional o regional) que participan con candidatos de manera conjunta a nivel local. Adicionalmente también se ha demostrado la transferencia de votos en línea está funcionando, encontrando que cada vez más en las provincias se observaba que se acercan del 100% en el promedio de arrastre de votos a nivel provincial representa el mayor endose del local al regional.

Los datos indican que los candidatos distritales que para las elecciones del 2006, ya habían postulado anteriormente (2002) son el 36% del total; y del total de los candidatos que participaron en las elecciones del 2010, el 35% ya había postulado antes (2006), esto muestra que los candidatos están postulando otra vez. Siendo más específicos, para ver la eficiencia de estos, revisamos los datos de los candidatos que ganaron las elecciones locales (provinciales y distritales), confirmando que hay una clara tendencia que se incrementa con el paso de las elecciones, los candidatos provinciales y distritales ganadores en la elección 2010, ya habían postulado anteriormente (2006) en un 78% y 65% respectivamente.

Los líderes regionales y locales buscan maximizar sus probabilidades de ganar las elecciones al nivel correspondiente, sin embargo es precisar señalar que a este cálculo frío de probabilidades acompaña una preocupación de los candidatos ante la elección su aliado, los candidatos locales hacen un análisis del aliado regional, evaluando su disposición a ayudar o apoyar a su localidad de ganar las elecciones, por lo cual las alianzas existe un matiz de motivaciones intrínsecas y extrínsecas.

Una de las interrogantes más importantes en este escenario es ¿qué sistema de partidos estamos incentivando? El diseño institucional bajo el cual funciona nuestro sistema de partidos en el ámbito sub-nacional actual promueve que se realicen estas alianzas, que es la unión de independientes con intenciones (buenas o malas) de llegar a una alcaldía o gobierno regional que cuentan con un factor importante hoy en día en la política, el

financiamiento para la campaña. La ausencia de procesos políticos importantes como las elecciones internas, la falta de un plan de gobierno con mínimas propuestas concretas y coherentes sobre la ciudad o región, y la inexistencia de una visión futura de nuestra localidad, entre otras cuestiones más, hacen que los candidatos que luego se convierten en autoridades tengan un camino difícil para realizar óptimamente su labor de gestión pública.

Los partidos nacionales y regionales sufren de las mismas debilidades políticas, excepto que los nacionales como tienen mayor tiempo en la política, tienen un descrédito mayor, y los regionales al estar frescos en esta carrera aunque tienen más oxígeno, sin embargo con el pasar de las elecciones, esto podría estar más parejo.

La Ley de Partidos Políticos, busca promover el mejor funcionamiento de los partidos nacionales, poniéndoles condiciones (elecciones internas, rendición de cuentas, etc.); y por el otro buscar que reducir el independentismo, cancelando automáticamente la inscripción de las listas locales después de una elección; sin embargo los “movimientos” regionales, no son tratados como independientes, pero tampoco como partidos, esta flexibilidad ha incentivado que en poco tiempo se conviertan en las agrupaciones políticas con mejor posición en el ámbito sub-nacional, pero con pocos resultados a nivel de la construcción de partidos que aporten al sistema político.

La proliferación del independentismo político provoca grave daño al sistema de partidos, por ello si los “movimientos” regionales no son independientes, deben pasar a ser tratados como partidos ante la ley, esto implica que tenga

elecciones internas, rendición del estado de cuentas, número de comités en las localidades, etc, con el fin de fomentar una competencia política más justa, en donde los actores puedan participar sin alguna ventaja legal adicional.

El tema del financiamiento para la campaña es algo vital, como ya hemos visto los candidatos locales y regionales son empresarios o profesionales exitosos, por ello cuenta con un respaldo económico para solventar la campaña, fuera de los aportes que consigue de las empresas pequeñas o grandes si las hubiese. Esta realidad excluye a quién pueda tener la voluntad, liderazgo y capacidad para ser autoridad de su ciudad, por no contar con financiamiento, por ello no se puede pensar la política sino como un espacio en que necesitamos invertir para poder cosechar mejores frutos en un mediano plazo, a través del financiamiento público a los partidos políticos.

Se observa que los partidos políticos en general tienen problemas para contar con financiamiento en la campaña política, se debe discutir el financiamiento público a estos. En China hay una famoso dicho de Deng Xiaoping “no importa si el gato es blanco o negro, lo importante es que case ratones”, en ese sentido en la búsqueda de fortalecer nuestro sistema de partido y político, ¿Se debe favorecer al partido nacional o regional?, o quizás ¿sólo merecen ser financiados los partidos nacionales? ¿Los partidos regionales también deberían contar con financiamiento público? ¿Otra vez induciremos a inclinar la balanza hacia un lado, si damos financiamiento público sólo a uno de ellos? ¿Es acaso la competencia política, mediante las elecciones competitivas (con iguales condiciones para los participantes) una buena opción? Además es importante que el dinero público no sea entregado

sólo como un derecho, sino también como un deber, esto implicará que los partidos financiados deben cumplir con condiciones mínimas, como podría ser la designación de un determinado porcentaje del financiamiento para la preparación de líderes de manera descentralizada.

Al fin de esta investigación terminamos con alegría de aportar y ayudar a resolver dudas sobre el tema, sin embargo el debate político sigue abierto, lo cual nos invita a repensar y discutir la reforma del diseño institucional de nuestro sistema político.



BIBLIOGRAFÍA

ADRIANZEN, Alberto

2010 "Perú hoy: centralismo y concentración". Lima: DESCO.

BALLÓN ECHEGARAY, Eduardo

2008 "Balance del proceso de descentralización desde los Gobiernos Regionales". Lima: Escuela para el Desarrollo

CONSEJO NACIONAL DE DESCENTRALIZACIÓN

2006 "El modelo de peruano de descentralización ". Lima: CND.

COTLERDOLBERG, Julio

2009 "Poder y Cambio en la Regiones" Lima: IEP: PNUD.

ELSTER, Jon

2001 "Las limitaciones del paradigma de la elección racional: las ciencias sociales en la encrucijada" Valencia: Institució Alfons Magnànim.

LÓPEZ JIMÉNEZ, Sinesio

2002 "Teoría y análisis político" Lima: Maestría en Ciencias Políticas.

2006 "Tendencias y desafíos de la democracia peruana en el nuevo período político" Lima: Grupo Propuesta Ciudadana

LYNCH, Nicolás

1999 "Una tragedia sin héroes". Lima: UNMSM. Fondo ditorial.

MAINWARING, Scott

2002 "Presidencialismo y democracia en América Latina". Buenos Aires: Paidós.

MELENDEZ, Carlos y VERA, Sofía

- 2006 “Si todos perdieron , ¿quién ganó? Los movimientos regionales en las elecciones de noviembre 2006”, Lima: Revista Argumentos, año 1, n° 8, diciembre.

MONTERO, José Ramón

- 2003 “Los estudios sobre los Partidos Políticos: una revisión crítica”.
www.uam.es/centros/derecho/cpolitica/wpapers.html
- 2007 “Partidos políticos: viejos conceptos y nuevos retos”
Madrid: Trotta: Fundación Alfonso Martín Escudero

NOHLEN, Dieter

- 1991 “Descentralización política y consolidación democrática”.
Caracas: Nueva Sociedad.
- 1993 “Elecciones y sistemas de partidos en América Latina” San
José: IIDH
- 2003 “El contexto hace la diferencia: reformas institucionales y
el enfoque histórico-emperico”. México, D.F.: UNAM.
- 2004 “Sistemas electorales y partidos políticos”. México, D.F:
Fondo de Cultura Económica.
- 2010 “La democracia: instituciones, conceptos y contexto.”
Lima: Fondo Editorial del UIGV.

PEASE GARCÍA, Henry

- 1999 “Electores, partidos y representantes”. Lima: PUCP.
Departamento de Ciencias Sociales.

- 2003 “La autocracia fujimorista: del Estado intervencionista al Estado mafioso”. Lima: PUCP. Fondo de Cultura Económica.
- 2007 “Representación y sistema electoral” Lima: PUCP. Escuela de Graduados
- PLANAS SILVA, Pedro
- 1998 “La descentralización en el Perú Republicano (1821-1998).” Lima; Municipalidad Metropolitana de Lima.
- 2000 “La democracia volátil: movimientos, partidos, líderes políticos y conductas electorales en el Perú contemporáneo” Lima; Friedrich Ebert Stiftung,
- RITTER BURGA, Patricia
- 2005 “Beneficios potenciales y fallas comunes en la descentralización: una aproximación para América Latina” Lima; Universidad del Pacífico.
- REMY, María Isabel
- 2010 “Un balance final de las elecciones municipales y provinciales: ¿en qué punto quedaron los partidos políticos?”. En Revista Argumentos, año 5 n° 1. Marzo 2010.
- REYNA, Carlos
- 2002 “Regionalización y gobernabilidad: Las nuevas reglas de juego.” En ADRIAZEN, Alberto (y otros autores). Perú hoy: elecciones y regionalización. Lima: DESCO, pp.13-40
- SARTORI, Giovanni

- 1972 “Partidos y sistemas de partidos: marco para un análisis” Madrid : Alianza Editorial.
- 1994 “Ingeniería constitucional comparada”. México, D.F.: Fondo de Cultura Económica.
- 2008 “Elementos de teoría política” Madrid : Alianza Editorial.
- SEIFERT BONIFAZ, Manuel
- 2011 “Colapso de los partidos nacionales y auge de los partidos regionales: elecciones regionales 2002-2010” Tesis (Mag.) – Pontificia Universidad Católica del Perú. Escuela de Postgrado.
- TANAKA GONDO, Ricardo Martín
- 1994 “Individualismo metodológico, elección racional, movilización de recursos y movimientos sociales: elementos para el análisis” Lima, Perú: Debates en sociología / Pontificia Universidad Católica del Perú.
- 1997 “Los espejos y espejismo de la democracia y el colapso de un sistema de partidos Perú, 1980-1995, en perspectiva comparada” México D.F, México: Tesis Doctoral. FLACSO
- 2002 “La dinámica de los actores regionales y el proceso de descentralización: ¿el despertar del letargo? Lima, Perú: Instituto de Estudios Peruanos.
- 2009 “¿En qué falló la Ley de partidos y qué debe hacerse al respecto?”, Lima: IDEA Internacional
- TUESTA SOLDEVILLA, Fernando
- 2005 “Representación política: las reglas también cuentan” Lima: PUCP-F. Ebert

1995 “Sistema de partidos políticos en el Perú 1978-1995”
Lima: Fundación Friedrich Ebert.

ZAVALETA, Mauricio

2013 “Las fuerzas gravitacionales de la descentralización:
historia de tres elecciones sub-nacionales”, Lima: Revista
Argumentos, año 7, n° 2, mayo.

