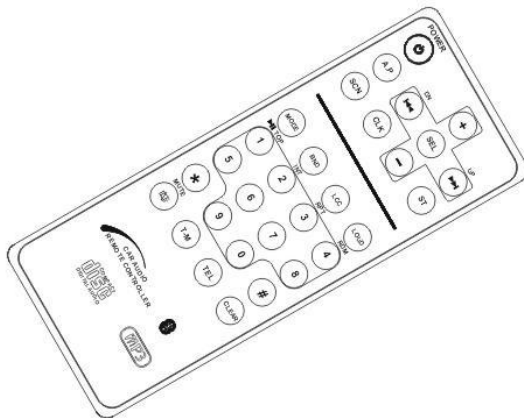
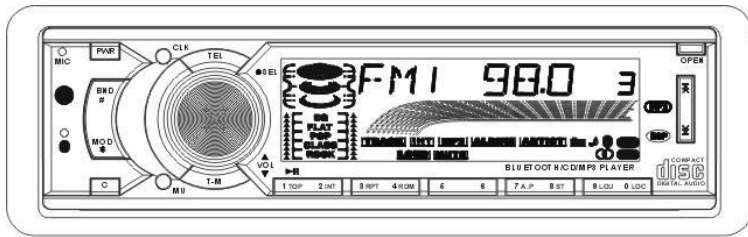




RS-5260BT Manual de Instruções



**SISTEMA DE ÁUDIO PARA CARROS 3 EM 1 COM
RÁDIO DIGITAL AM/FM, CD(ESP)/MP3 E BLUETOOTH**

Observação:

1. Além de discos de áudio comuns, os CDs, este aparelho pode reproduzir também discos CD-R e CD-R/W. No entanto, dependendo das condições de gravação do equipamento, do programa ou do CD utilizado, alguns discos poderão não ser reproduzidos.

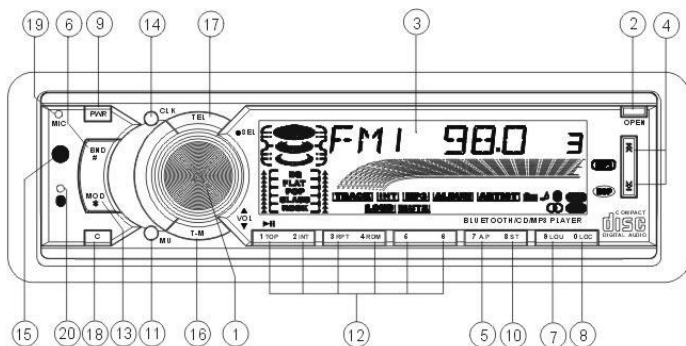
2. Ao gravar CDs, não utilize velocidades de gravação muito altas, pois poderá perder a qualidade. É recomendado utilizar velocidade de 24x ou menor para discos CD-R e de 4x ou menor para CD-R/W.



Cuidado:

Ainda que o propósito da aplicação do sistema Bluetooth seja minimizar o risco de acidentes, uma vez que o motorista pode conversar sem utilizar as mãos enquanto dirige normalmente, não é um meio absoluto de evitar acidentes. O fabricante deste produto não se responsabiliza por acidentes de tráfego ou problemas causados pela aplicação do sistema Bluetooth.

LOCALIZAÇÃO E FUNÇÃO DOS CONTROLES



Frente destacável



Painel após remoção da frente destacável

- | | |
|------------------------------|---|
| 1. Botão SEL e VOL | 2. OPEN |
| 3. LCD | 4. >> ou << |
| 5. A.P/7 | 6. BAND e # |
| 7. LOU/9 | 8. LOC/0 |
| 9. POWER | 10. ST/8 |
| 11. MUTE/CLEAR | 12. TOP/PLAY/PAUSE, INT, RPT, RDM e 1-6 |
| 13. MODE e * | 15. Sensor infravermelho |
| 14. CLOCK | 17. TEL |
| 16. T-M | 19. Microfone |
| 18. CLEAR | 21. EJECT |
| 20. Indicador LED Bluetooth | 23. RESET |
| 22. Indicador LED anti-furto | |
| 24. SCAN | |

Operações gerais

1. Ligando/desligando

Pressione qualquer botão, exceto EJECT e OPEN para ligar. O aparelho também é ligado ao inserir um disco no compartimento. Pressione e segure PWR por 0,5 segundos para desligar.

2. Selecionando o modo de reprodução

Pressione MODE para selecionar os modos RADIO ou DISCO.

No modo rádio ou disco, pressione o botão TEL para ativar o modo BLUETOOTH em segundo plano. Se nenhuma operação for feita dentro de 10 segundos após o botão ser pressionado, o modo Bluetooth será desativado.

3. Ajustando o volume

Gire o botão VOL ou pressione +/- para ajustar o volume durante a reprodução.

4. Função mudo

Pressione MUTE para desativar o som momentaneamente. Para continuar com o volume normal, pressione MODE, BAND, SEL ou gire o botão VOL.

5. Modo LOUD

Pressione LOUD para ativar/desativar o modo LOUD.

Ao ativar o modo LOUD, o nível de grave aumentará imediatamente.

6. Ajuste e exibição de hora

6.1 Exibição de hora

Pressione CLOCK para exibir a hora por 5 segundos. Então o visor retornará ao modo normal a menos que o botão seja pressionado novamente.

6.2 Ajuste de hora

No modo de hora, pressione CLOCK e segure por mais de 1 segundo para ajustar a hora. Gire o botão VOL ou pressione +/- para ajustar a hora e os minutos.

7. Selecionando e ajustando o modo de som e o menu

7.1 Selecionando o modo de som

Pressione SEL para selecionar entre os modos VOL (volume), BAS (grave) (sem DSP pré-configurado), TRE (agudo), BAL (balanço) e FAD (fader). Em cada modo, o tempo de ajuste é de 5 segundos. Ao término deste tempo, o visor retorna ao modo anterior. Após selecionar o item desejado, gire o botão VOL ou pressione +/- para ajustar o nível do item selecionado.

7.2 Selecionando e ajustando o menu

Pressione e segure SEL para ativar o modo MENU, o LCD exibirá BEEP 2ND/BEEP ALL/BEEP OFF, então pressione SEL e selecione SEEK1/SEEK2 (no modo rádio), DSP OFF/FLAT/POP M/CLASSICS/ROCK, SUBW OFF/ON, VOL LAST/ VOL ADJUST e ESP 10/40, em seqüência. Após selecionar o modo desejado, gire o botão VOL ou pressione +/- para ajustar.

1) BEEP 2ND/BEEP ALL/BEEP OFF

BEEP 2ND: beep gerado quando houver um clique duplo num botão (1 segundo).

BEEP ALL: beep gerado quando qualquer botão for pressionado (exceto power e release).

BEEP OFF: beep desativado.

2) SEEK1/SEEK2:

SEEK1: pressione e segure ACIMA/ABAIXO para buscar por estações. A busca pára quando uma estação de sinal forte for encontrada.

SEEK2: pressione e segure ACIMA/ABAIXO para buscar por estações. A busca não pára quando recebida uma estação de sinal forte. Após soltar o botão é que a busca irá parar em uma estação de sinal forte.

3) DSP OFF/FLAT/POP M/CLASSICS/ROCK

Seleciona um modo de equalização pré-configurado.

4) VOL LAST/VOL ADJUST

VOL LAST: Durante a reprodução, ao desligar e ligar novamente o aparelho, o volume será o mesmo de quando foi desligado.

VOL ADJUST: Quando estiver no modo VOL ADJUST, o próximo modo será A-VOL, então você poderá ajustar o nível de volume padrão. O valor mínimo do nível de volume padrão é 10.

5) ESP10/ESP40

Seleciona o tempo da proteção anti-choque durante a reprodução.

8. Reset

Quando o LCD exibir algo errado ou algumas funções não estiverem operando, pressione o botão OPEN para abaixar a frente destacável e então pressione o botão RESET com um objeto pontiagudo para restaurar as configurações de fábrica do aparelho.

9. Para remover a frente destacável

Pressione OPEN para abaixar o painel frontal e então remova-o. O indicador LED anti-furto irá piscar enquanto a frente destacável não estiver no aparelho.

OPERAÇÃO DE RÁDIO

1. Selecionando uma banda de rádio

No modo rádio, pressione BAND repetidamente para selecionar a banda desejada, como a seguir:

-->FM1-->FM2-->FM3-->AM1-->AM2-->

2. Selecionando a estação de rádio manualmente ou automaticamente

No modo rádio, pressione >>| ou |<< para sintonizar manualmente as estações. Pressione e segure >>| ou |<< para automaticamente sintonizar as estações.

3. Para gravar uma estação ou sintonizar uma estação gravada

No modo rádio:

3.1 Pressione um dos botões 1-6 e segure por mais de 1 segundo até que um segundo beep seja ouvido, indicando que a estação foi gravada no número selecionado. O aparelho pode gravar até 30 estações.

3.2 Pressione um dos seis botões 1-6 para selecionar a estação gravada no botão correspondente.

4. Gravando estações automaticamente e buscando pelas estações gravadas

No modo rádio:

4.1 Pressione e segure o botão A.P, o aparelho irá buscar na frequência e verificar sinais fortes até que 1 ciclo seja completado. Então 6 estações fortes serão gravadas nos botões correspondentes. Quando a operação estiver concluída, o rádio voltará à estação gravada no banco de memória número 1.

4.2 Pressione A.P para buscar por cada estação gravada na banda atual. Quando o nível de força do sinal for maior que o nível no modo parado, o rádio mantém na estação por 5 segundos, enquanto a frequência da estação e o número da memória piscam no LCD, então busca novamente. No modo FM, as bandas FM1, FM2 e FM3 são verificadas todas de uma vez.

5. Buscando por estações de sinal forte

Pressione SCAN para buscar a próxima estação de sinal forte. Se um sinal válido for detectado, a frequência irá piscar por 5 segundos, então pressione SCAN novamente para parar a busca e continuar na frequência atual, caso contrário, a busca continuará.

6. Botão STEREO/MONO

No modo FM, pressione ST para selecionar os modos estéreo ou mono.

7. Botão LOC

1) No modo FM, quando o sinal de estações distantes estiver muito fraco e o efeito de recepção for ruim, verifique se a palavra LOC está no LCD. Se estiver, pressione este botão para desativar a função, então sintonize novamente.

2) No modo FM, quando o sinal de uma estação local estiver muito forte, causando interferência, pressione este botão para ativar a função LOC, então sintonize novamente.

OPERAÇÃO DE DISCO

1. Inserindo um disco

Pressione OPEN para abaixar o painel frontal, então coloque o disco no compartimento ou pressione EJ pra ejetar o disco.

2. Selecionando a próxima ou anterior faixa

No modo disco, pressione >>| para selecionar a próxima faixa. Pressione |<< antes da música ser iniciada para selecionar a faixa anterior. Pressione |<< 1 segundo após a música iniciar para reproduzi-la a partir do início.

3. Selecionando as próximas ou anteriores 10 faixas (para MP3)

No modo MP3, pressione M5 ou M6 para selecionar as próximas ou anteriores 10 faixas.

4. Avançando / voltando

No modo disco, durante a reprodução, pressione >>| ou |<< para avançar ou voltar.

5. PLAY/PAUSE/TOP

No modo disco, durante a reprodução, pressione TOP para pausar, pressione TOP novamente para continuar a reprodução. Pressione TOP e segure um instante para reproduzir a primeira faixa do disco.

6. Introdução

No modo CD/MP3, pressione INT para exibir S-INT e reproduzir os primeiros 10 segundos de cada faixa.

No modo MP3, pressione e segure INT para exibir D-INT e reproduzir os primeiros 10 segundos de cada faixa na pasta.

No modo INT, pressione INT novamente para desativar o modo e continuar a reprodução da faixa atual.

7. Repetição de faixas

No modo CD/MP3, pressione RPT para exibir S-RPT e reproduzir a mesma faixa repetidamente.

No modo MP3, pressione RPT para exibir D-RPT e reproduzir a pasta atual repetidamente.

No modo RPT, pressione RPT novamente para desativar a função.

8. Reproduzindo as faixas aleatoriamente

No modo CD/MP3, pressione RDM para exibir S-RDM e reproduzir as faixas em ordem aleatória.

No modo MP3, pressione RDM para exibir D-RDM e reproduzir as faixas da pasta atual em ordem aleatória.

No modo RDM, pressione RDM novamente para desativar a função.

9. Selecionando faixas no formato MP3

Durante o modo MP3, pressione o botão A.P para selecionar os seguintes modos: → BUSCA DE FAIXA → BUSCA PELA LETRA INICIAL → BUSCA DE PASTA

1) No modo BUSCA DE FAIXA, TRK T 000 será exibido no visor LCD e o dígito da casa das centenas irá piscar. Gire o botão VOL para selecionar um número.

Pressione SEL para confirmar e ir ao próximo dígito.

Após colocar todos os números, pressione SEL para reproduzir a faixa selecionada.

2) No modo BUSCA DE PASTA, a pasta principal será exibida no visor LCD. (Se não houver uma pasta principal no disco MP3, você verá uma pasta nomeada ROOT).

Gire VOL para selecionar uma pasta desejada.

Pressione >>| ou |<< para selecionar uma faixa dentro da pasta. Finalmente, pressione SEL para reproduzir a faixa.

3) No modo BUSCA PELA PRIMEIRA LETRA, A-....., será exibido no visor LCD. (Se houver arquivos iniciados por A, os arquivos são exibidos em ordem alfabética e de 0 a 9. Se não houver, será exibido NONE).

Gire VOL para selecionar os arquivos de A a Z e de 0 a 9.

Pressione >>| ou |<< para selecionar um arquivo. Pressione SEL para reproduzir.

10. Informações ID3 TAG

No modo MP3, ao pressionar BAND, o nome do arquivo, nome da pasta, título da música, artista e álbum serão exibidos no visor LCD. Se o arquivo MP3 tiver informações ID3 TAG nos formatos 1.0/2.0, os 3 itens sublinhados serão exibidos; caso contrário, não serão.

11. Reproduzindo discos CD/MP3 mistos

No modo de reprodução de discos CD/MP3 mistos, pressione BAND para alternar entre os modos.

SISTEMA BLUETOOTH

1. Sincronizando

1.1 Pressione MODE por 3 segundos para sincronizar com o celular. PAIRING será exibido no visor LCD. Para sair do modo de sincronia, pressione e segure MODE novamente.

1.2 Durante a sincronia, ative o modo Bluetooth do telefone, então selecione o item de encontrar dispositivo Bluetooth e entre. Após terminar, o nome do dispositivo Bluetooth será exibido. Selecione e entre. Então será mostrada a interface para digitar a senha, digite a senha 1234 e confirme. A conexão será concluída, o LCD exibirá PAIR OK e então CONN OK.

2. Conexão e desconexão

2.1 Utilizando o celular para fazer a conexão ou a desconexão.

2.1.1 Enquanto conectado, encontre o dispositivo Bluetooth sincronizado, então pressione o botão de desconexão para desconectar.

2.1.2 Enquanto desconectado, encontre o dispositivo Bluetooth desconectado, então pressione o botão para conectar.

2.2 Utilizando o painel frontal do rádio para fazer a conexão ou desconexão.

2.2.1 Enquanto conectado, pressione e segure o botão CLEAR para desconectar.

2.2.2 Enquanto desconectado, pressione o botão TEL para conectar.

Nota:

(1) CONN OK aparecerá no LCD após a conexão ser completada; NOT CON aparecerá se a conexão falhar.

(2) O LED indicador Bluetooth do painel indica três status de conexão:

- LED apagado: desconectado
- LED piscando: conectado
- LED aceso: transmitindo

(3) O ícone Bluetooth aparece no LCD somente durante o status conectado.

(4) Enquanto conectado, o celular transfere todas as chamadas feitas e recebidas para o rádio.

3. Discando enquanto conectado

3.1 Discagem direta pelo celular

3.2 Disque com o controle remoto ou o painel frontal seguindo os seguintes procedimentos.

- (1) Pressione TEL, então CALL irá aparecer no LCD.
- (2) Digite o número do telefone com os botões numéricos 0-9.
- (3) Pressione CLEAR para excluir algum número incorreto.
- (4) Pressione e segure CLEAR para excluir todos os números.
- (5) Pressione TEL para chamar. O tempo de conversa será exibido no LCD se a chamada for completada.

3.3 Discagem por voz

- (1) No status conectado.
- (2) Grave sua voz do celular para sua agenda de voz.
- (3) Pressione TEL.
- (4) Pressione T-MENU e você ouvirá um beep.
- (5) Diga os números no microfone.
- (6) Se a discagem for completada, o tom de chamada será ouvido.
- (7) Se a discagem não for completada, o LCD exibirá No Match e voltará ao modo anterior.

3.4 Para rediscar o último número chamado

3.4.1 Pressione TEL duas vezes contínuas. O último número discado será exibido no LCD.

3.4.2 Pressione TEL para chamar o número.

3.5 Discando um número gravado

- (1) Pressione T-MENU;
- (2) Pressione qualquer um dos botões numéricos ou gire VOL para visualizar os números gravados. Se a memória selecionada não tiver o número gravado, EMPTY será exibido no LCD.
- (3) Pressione TEL para discar o número gravado.

4. Aceitando / rejeitando / colocando em espera / finalizando uma chamada

4.1 Enquanto estiver tocando, pressione TEL para atender.

4.2 Enquanto estiver tocando, pressione CLEAR para rejeitar a chamada.

4.3 Durante a chamada, pressione T-MENU para colocar a chamada em espera. Pressione T-MENU novamente para continuar a conversa.

4.4 Durante a chamada, pressione CLEAR para finalizar.

Nota: Durante a chamada, o tempo decorrido é exibido. Enquanto estiver tocando, PHONE será exibido.

5. Transferência de chamada

Durante a chamada, pressione e segure o botão TEL para sair do sistema viva-voz e falar pelo celular. Pressione e segure TEL novamente para voltar ao modo viva-voz. Durante a transferência da chamada, TRANSFER aparece no LCD.

6. Memória de chamada

6.1 Procedimentos para gravar ou editar números de telefone nos botões numéricos 0-9

- (1) Pressione TEL para entrar no modo de chamada.
- (2) Pressione e segure T-Menu para entrar no status PRESET.
- (3) Digite ou edite o número do telefone um por um.
- (4) Pressione e segure o número desejado da memória para gravar o número discado.

6.2 Siga os procedimentos 3.5 acima para discar números gravados

7. Ajuste de volume da conversa

Enquanto estiver conversando ao telefone, ajuste o volume até o nível desejado, e este nível será mantido como padrão.

8. Menu de configurações do telefone

Pressione e segure T-MENU para entrar no menu de configurações, então pressione T-MENU repetidamente para selecionar os itens de configuração, como abaixo:

- AUTO ANS/MANUAL: Ativa ou desativa o atendimento automático de chamadas, girando o botão VOL.
- RING VOL: Ajusta o nível de volume do toque girando o botão VOL.

9. Atendimento automático de chamadas

Se o atendimento automático de chamadas estiver ativado, o aparelho irá atender todas as chamadas após 3 toques.

10. Fazendo ou recebendo chamadas no modo standby

Quando o rádio estiver no modo standby (Acc on e Power off), para fazer uma chamada (com o celular) ou quando receber uma chamada, o rádio irá temporariamente ligar. Após finalizada a chamada, ele voltará ao modo standby.

11. Transferindo o áudio de um arquivo reproduzido pelo celular para o rádio

No modo de conexão entre o dispositivo Bluetooth do rádio e um celular, se o celular puder reproduzir arquivos de áudio ou de vídeo e suportar A2DP, ao reproduzir um arquivo (para alguns celulares você deverá selecionar Play by BT primeiro), pressione o botão MODE para selecionar o modo A2DP, então o áudio do arquivo reproduzido será transferido para o rádio do carro. No modo A2DP, se o dispositivo Bluetooth do celular suportar AVRCP, as funções >>|, |<< e PLAY/PAUSE serão as mesmas do modo disco. Os outros botões disponíveis no modo de disco são indisponíveis.

No modo A2DP, se o dispositivo Bluetooth do celular suportar AVRCP, pressione o botão MODE para selecionar entre rádio, disco e A2DP. Após entrar novamente no modo, para continuar o áudio do arquivo reproduzido e transferido para o rádio pelo celular, pressione PLAY/PAUSE.

CUIDADOS E MANUTENÇÃO

1. Se o interior do carro estiver muito quente, como por exemplo, após ser estacionado sob o sol, não use o player até que o interior do carro volte à temperatura normal.
2. A caixa de proteção serve para guardar a frente destacável com segurança (veja figura 1).
3. Este aparelho foi desenvolvido para operar com o terminal negativo da bateria que é conectado a uma parte de metal do veículo. Verifique isto antes da instalação.
 - * Não deixe os cabos dos alto-falantes muito próximos uns dos outros enquanto o aparelho estiver ligado. Caso contrário, eles podem sobrecarregar ou queimar o amplificador.
4. Sobre discos: Manuseie os discos pelas bordas. Para manter o disco limpo, não toque a superfície (veja fig. 4).
 - * Antes de reproduzir, limpe o disco na direção da seta com um pano macio. Não utilize solventes para limpar (veja fig. 2).
 - * Insira o disco com a etiqueta voltada para cima (veja fig. 3).Não tente inserir outro disco quando já houver um no aparelho.
 - * Não cole papéis ou adesivos no disco.
 - * Não deixe o disco exposto ao sol ou a fontes de calor.

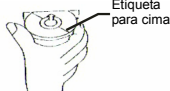
CAIXA DE PROTEÇÃO



FRENTE DESTACÁVEL
Fig.1



Fig.2



Etiqueta para cima



Fig.4

Bateria do controle remoto

Trocando a bateria do controle remoto:

1. Antes de usar o controle remoto pela primeira vez, retire o plástico isolante do controle remoto, na direção indicada pela seta. (veja fig. 1).
2. Pressione a trava na direção indicada pela seta A (veja fig. 2), então puxe o compartimento da bateria para fora, como indicado pela seta B (veja fig. 2).
3. Coloque a nova bateria com o lado positivo (+) voltado para cima (veja fig. 3).
4. Coloque o compartimento de bateria na posição original no controle remoto (veja fig. 3).

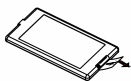


Fig.1



Fig.2

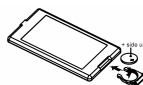


Fig.3

Notas sobre a bateria do controle remoto:

1. O uso impróprio da bateria pode causar sobrecarga ou explosão, que podem resultar em sérios ferimentos.
2. Vazamento da bateria pode danificar o controle remoto (tempo de vida útil da bateria: 6 meses em condições normais).
3. Não coloque a bateria em curto.
4. Não atire a bateria no fogo.
5. Para evitar o risco de acidentes, mantenha a bateria longe do alcance das crianças.

SOLUÇÃO DE PROBLEMAS

Antes de ver a lista de problemas, verifique todas as conexões.
Se você não conseguir resolver o problema, consulte seu serviço técnico local.

Problema	Causa	Solução
Não há energia.	A ignição do carro está desligada.	Cheque se a fonte de energia está apropriadamente conectada. Coloque a chave de ignição na posição "ON" ou "ACC".
	O fusível está queimado.	Troque o fusível.
O CD não pode ser inserido.	Presença de um CD dentro do player.	Remova o disco do player, então coloque um novo virado para cima.
Disco não pode ser lido.	Disco inserido virado para baixo.	Insira o disco com o lado da etiqueta virado para cima.
	A superfície do CD está extremamente suja ou danificada.	Limpe o CD ou tente outro CD, se este funcionar corretamente, o primeiro está danificado.
	A temperatura dentro do carro está muito alta.	Espere até que a temperatura ambiente volte ao normal.
Não há som.	O volume está muito baixo.	Aumente o volume.
	O aparelho não foi conectado corretamente.	Verifique as conexões.
Os botões de operação não funcionam.	1. O microcomputador interno não está funcionando apropriadamente devido a ruídos 2. O painel frontal não está apropriadamente encaixado no aparelho.	1. Desligue o aparelho e ligue-o novamente. Ou pressione RESET para reiniciar o programa. 2. Reinstale o painel frontal.
O som do CD Player pula.	O ângulo de instalação está maior que 30 graus.	Ajuste o ângulo de instalação menor do que 30 graus.
	A superfície do CD está extremamente suja ou danificada.	Limpe o CD ou tente outro CD, se este funcionar corretamente, o primeiro está danificado.
Sem recepção de rádio. No modo de busca automático o rádio não pára a transmissão de estação	O cabo da antena não está conectado. Os sinais de transmissão são muito fracos.	Insira o cabo da antena firmemente na entrada para antenas do aparelho. Sintonize a estação de rádio manualmente.

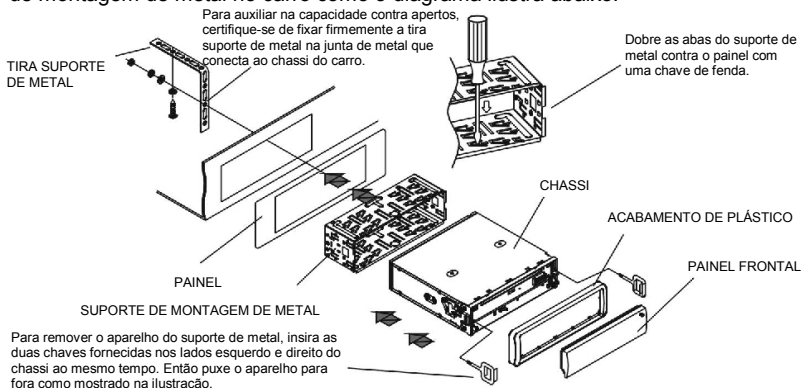
INSTALAÇÃO

MÉTODO DE INSTALAÇÃO

Este é um método de instalação anti-furto.

A unidade principal utiliza um SUPORTE DE MONTAGEM DE METAL.

Faça as conexões de fonte de energia, alto-falantes e antena de acordo com os requerimentos deste manual de instruções, então instale o suporte de montagem de metal no carro como o diagrama ilustra abaixo:

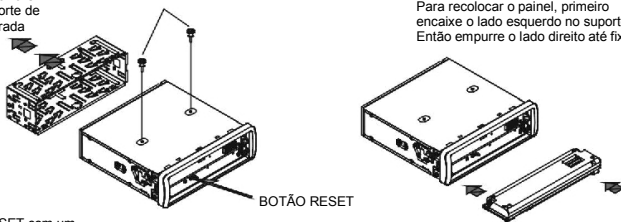


NOTA

Antes de montar e usar o CD Player, remova o suporte de metal na direção ilustrada pelas setas.

Remova os dois parafusos que protegem o CD Player durante o transporte antes de começar a usá-lo.

Para recolocar o painel, primeiro encaixe o lado esquerdo no suporte. Então empurre o lado direito até fixar.



Pressione o botão RESET com um objeto pontiagudo para restaurar as configurações originais de fábrica.

Para remover o painel após abaixá-lo, empurre o lado direito, então puxe para fora pelo lado esquerdo.

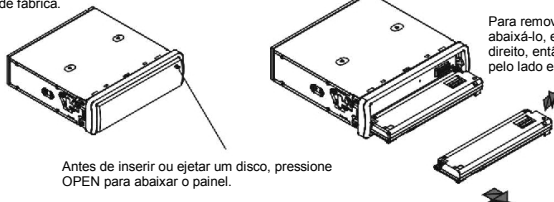
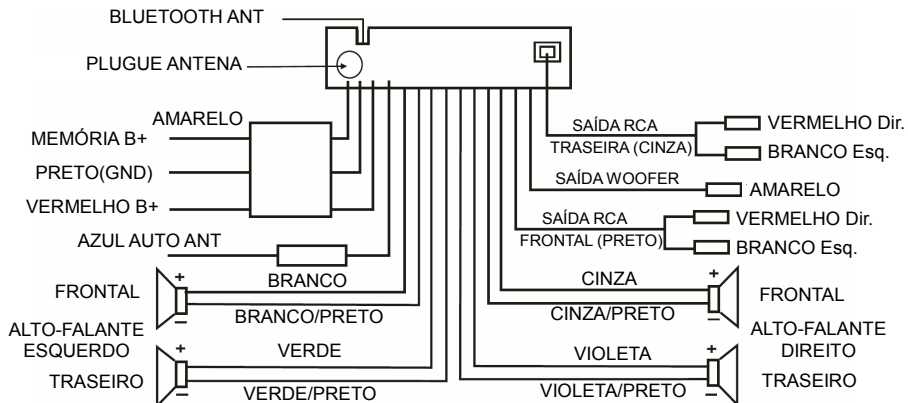


DIAGRAMA DE CONEXÕES



Notas:

1. Certifique-se de usar alto-falantes com impedância de 4 ohms.
2. Não deixe que o cabo de antena automática (azul) e o aterramento se toquem.

ESPECIFICAÇÕES

GERAL

Voltagem	DC 12V
Consumo.....	MAX 15A.
Potência Máxima	600 Watts
Potência RMS40wrms x 4ch
Número de canais	2 canais estéreo.
Dimensões	178[W] x 165[D] x 50[H] mm

SEÇÃO FM

Área de frequência	87.5 MHz – 107.9 MHz
Sensibilidade efetiva.....	3uV
Frequência I.F	10.7 MHz

SEÇÃO AM

Área de frequência	530 KHz – 1710 KHz
Sensibilidade efetiva.....	40dB
Frequência I.F	450 KHz

SAÍDA RCA

Saída.....	Max. 1200mv
------------	-------------

CD PLAYER

Sistema	Sistema de áudio MP3
Discos aceitos	MP3, CD, CD-R, CD-RW
Resposta de frequência.....	20Hz-100Hz ≤ 5dB
	10KHz-20KHz ≤ 5dB
Razão S/N para CD	50dB [1KHz]

Lista de celulares compatíveis com a função bluetooth:

Item	Marca	Modelo
1	Sony Ericsson	T39
2	Sony Ericsson	T68/T68i
3	Sony Ericsson	T610
4	Sony Ericsson	T630
5	Sony Ericsson	P800
6	Sony Ericsson	P910i
7	Sony Ericsson	Z600
8	Sony Ericsson	K700i
9	Sony Ericsson	K750i
10	Sony Ericsson	S700i
11	Motorola	A760
12	Motorola	V500
13	Motorola	V501
14	Motorola	V600
15	Motorola	E398
16	Motorola	E680i
17	Motorola	MPx220
18	Motorola	MPX 220 Verizon
19	Nokia	8910
20	Nokia	3650
21	Nokia	6230
22	Nokia	6310
23	Nokia	6600
24	Nokia	7600
25	Nokia	7610
26	Nokia	6260
27	Sharp	GX-T15
28	Sharp	GX-31
29	Siemens	S55
30	Siemens	S65
31	Siemens	SX1
32	Siemens	SK65
33	Samsung	D500
34	Samgung	D508
35	Panasonic	X70
36	Panasonic	X88
37	Panasonic	X700
38	BenQ	M315
39	BenQ	P50
40	Dopod	818
41	Dopod	565
42	T-mobile	MDA Compact
43	i-Mate	JAM
44	i-Mate	SP3
45	O2	XDA II mini
46	Qtek	S100
47	Qtek	8010
48	SPV	C500

Nota: para a função de transferência de áudio de um arquivo reproduzido pelo celular para o rádio do carro, o celular deve suportar A2DP.